



PREFEITURA MUNICIPAL DE SÃO SEBASTIÃO
ESTÂNCIA BALNEÁRIA - ESTADO DE SÃO PAULO
SECRETARIA DA SAÚDE

RELATÓRIO DE

GESTÃO

Dr. Antonio Guilherme Duarte de Carvalho
Secretário da Saúde

Dr. Juan Manoel Pons Garcia
Prefeito

2008



PREFEITURA MUNICIPAL DE SÃO SEBASTIÃO
ESTÂNCIA BALNEÁRIA - ESTADO DE SÃO PAULO
SECRETARIA DA SAÚDE

APRESENTAÇÃO

No final de cada exercício o gestor do serviço de saúde apresenta um Relatório de Gestão, que além de obrigação legal, constitui um importante instrumento para acompanhamento e avaliação das ações de saúde desenvolvidas pela Secretaria Municipal da Saúde de São Sebastião – Sesau.

Um dos seus objetivos é demonstrar o cumprimento das ações propostas no Plano Municipal da Saúde (2006 / 2009), servindo de ferramenta para tomada de decisão, no sentido de se manter, aperfeiçoar ou alterar as ações a serem desenvolvidas.

Este Relatório foi elaborado pelos Departamentos e Coordenações da Secretaria da Saúde, com base no banco de dados da própria Secretaria e órgãos externos Estaduais e Federais, desconsiderando-se eventuais alterações ocorridas após 31/12/2008.

Depois de finalizado, o Relatório de Gestão será apresentado ao Conselho Municipal de Saúde, que depois de avaliado, será remetido a Secretaria de Estado da Saúde por meio da Direção Regional de Saúde – DRS XVII / Taubaté.

São Sebastião, 13 de abril de 2009.

Original assinado por

DR. ALDO PEDRO CONELIAN JUNIOR

Secretário da Saúde

Relatório de Gestão aprovado pelo Comus-Conselho Municipal da Saúde em 14/04/2009, em sua 127ª reunião ordinária, conforme Resolução Comus nº 04/2009.



PREFEITURA MUNICIPAL DE SÃO SEBASTIÃO
ESTÂNCIA BALNEÁRIA - ESTADO DE SÃO PAULO
SECRETARIA DA SAÚDE

SUMÁRIO

1 - PROCESSO DE ELABORAÇÃO	5
2 - ORGANOGRAMA.....	6
3.1 - GESTAO DE RECURSOS HUMANOS - GESTÃO DO TRABALHO E EDUCAÇÃO PERMANENTE	9
4 - DEPARTAMENTO DE ADMINISTRAÇÃO E CONTROLE	10
4.1 – ADMINISTRATIVO	10
4.1.1 - CONTRATOS	11
4.1.2 - COMPRAS	12
4.1.3 - DESPESAS DE PEQUENA MONTA	12
4.2 - RECURSOS HUMANOS.....	12
4.3 - ALMOXARIFADO	13
4.4 - EXPEDIENTE.....	13
4.5 - SERVIÇO DE TRANSPORTE.....	13
4.6 - AVALIAÇÃO E CONTROLE	14
4.6.1 - GESTÃO DE SISTEMAS.....	15
4.6.2 - CARTÃO SUS	15
4.6.3 - RELATÓRIOS	16
4.6.4 - TECNOLOGIA DA INFORMAÇÃO	16
4.7 – CENTRAL DE REGULAÇÃO MUNICIPAL.....	16
4.7.1 - AUTORIZAÇÃO DE INTERNAÇÕES HOSPITALARES	16
4.7.2 - MARCAÇÃO DE EXAMES E CONSULTAS FORA DO MUNICÍPIO	17
4.7.3 - AUDITORIA.....	17
4.8 - FUNDO MUNICIPAL DE SAÚDE - FMS.....	18
4.8.1 - DEMONSTRATIVO DA LEI DE RESPONSABILIDADE FISCAL.....	19
5 - DEPARTAMENTO DE COORDENAÇÃO DAS UNIDADES DE SAÚDE.....	21
5.1 - REDE DE SERVIÇOS E INFRA ESTRUTURA DE APOIO.....	22
5.2 - REALIZAÇÕES DO DEPARTAMENTO DE COORDENAÇÃO DAS UNIDADES 2008	22
6 - ATENÇÃO BÁSICA	24
6.1 - EDUCAÇÃO EM SAÚDE DIRIGIDA AOS PROFISSIONAIS DAS EQUIPES SAÚDE DA FAMÍLIA:	26
6.2 - MONITORAMENTO DO PACTO PELA SAÚDE.....	27
6.2.1 - PROGRAMA MUNICIPAL DE SAÚDE DA CRIANÇA	31
6.2.2 - COMITÊ DE MORTALIDADE INFANTIL	31
6.2.3 - NASCIDOS VIVOS COM BAIXO PESO AO NASCER	33
6.2.4 - VACINA TETRAVALENTE	33
6.2.5 - MORBIDADE HOSPITALAR DE CRIANÇAS DE ZERO A CINCO ANOS	33
6.3 - PROGRAMA DE SAÚDE DA MULHER	34
6.3.1 - ASSISTÊNCIA À SAÚDE DA MULHER NO CICLO GRAVÍDICO-PUERPERAL	34
6.3.2 - COMITÊ DE MORTALIDADE MATERNO – INFANTIL.....	35
6.3.3 - PLANEJAMENTO FAMILIAR.....	36
6.3.4 - ASSISTÊNCIA GINECOLÓGICA: COBERTURA DE EXAMES CITOPATOLÓGICOS	36
6.3.5 - MORTALIDADE POR CÂNCER DE COLO DE ÚTERO	37
6.3.6 - CONTROLE DO CÂNCER DE MAMA	38
6.3.7 - DST E MULHERES VIVENDO COM HIV/ AIDS	39
6.3.8 - PERCENTUAL DE MÃES COM MENOS DE 20 ANOS DE IDADE	39
6.3.9 - PROPORÇÃO DE PARTOS E ABORTAMENTOS EM ADOLESCENTES	40
6.4 - MORBIDADE HOSPITALAR DA POPULAÇÃO RESIDENTE > DE 40 ANOS.....	40
6.5 - ELIMINAÇÃO DA HANSENÍASE - PROGRAMA MUNICIPAL DE HANSENÍASE.....	40



PREFEITURA MUNICIPAL DE SÃO SEBASTIÃO
ESTÂNCIA BALNEÁRIA - ESTADO DE SÃO PAULO
SECRETARIA DA SAÚDE

6.6 - CONTROLE DA TUBERCULOSE - PROGRAMA MUNICIPAL DE TUBERCULOSE.....	41
6.7 - SAÚDE BUCAL.....	42
6.7.1 - AVALIAÇÃO DOS INDICADORES DE SAÚDE BUCAL.....	43
6.7.2 - AÇÕES DA ODONTOLOGIA	43
7 - ATENÇÃO ESPECIALIZADA.....	45
7.1 - CENTRO DE SAÚDE II.....	45
7.2 - PROGRAMA MUNICIPAL DE SAÚDE MENTAL	46
7.2.1 - ATENDIMENTO BÁSICO EM SAÚDE MENTAL	46
7.2.2 - CENTRO DE ATENÇÃO PSICOSOCIAL – CAPS	47
7.2.3 - CARACTERIZAÇÃO DOS ATENDIMENTOS:.....	51
7.2.4 - ATIVIDADES E EVENTOS REALIZADOS EM 2008:.....	52
7.2.5 - RETAGUARDA DE PSIQUIATRIA NO SERVIÇO DE URGÊNCIA/ EMERGÊNCIA MUNICIPAL E HOSPITALAR	54
7.3 - CEMIN - CENTRO MUNICIPAL DE INFECTOLOGIA.....	54
7.4 - CENTRO MUNICIPAL DE REABILITAÇÃO	57
7.4.1 - ATIVIDADES DESENVOLVIDAS:.....	59
7.4.2 - AÇÕES DE ATENÇÃO AUDITIVA DESENVOLVIDAS EM 2008	60
7.5 - OUTROS PROGRAMAS DESENVOLVIDOS PELA SECRETARIA MUNICIPAL DE SAÚDE	60
7.5.1 - PROGRAMA MUNICIPAL DE DEPENDÊNCIA QUÍMICA	60
7.5.2 - PROGRAMA DE RECUPERAÇÃO, ORIENTAÇÃO E VALORIZAÇÃO DO EMPREGADO – PROVE.....	61
7.5.3 - PROGRAMA DE ATENDIMENTO SOCIAL NA SAÚDE	63
7.6 - PROGRAMA BOLSA FAMÍLIA	66
7.7 - PROGRAMA DE SUPLEMENTAÇÃO DE FERRO DO MINISTÉRIO DA SAÚDE.....	66
7.7.1 - SISTEMA DE VIGILÂNCIA ALIMENTAR E NUTRICIONAL - SISVAN	67
7.8 - PROGRAMA MUNICIPAL DE ALEITAMENTO MATERNO	68
7.9 - PROGRAMA MUNICIPAL DE SAÚDE OCUPACIONAL	70
7.10 - COMISSÃO DE AVALIAÇÃO ADMINISTRATIVA E OCUPACIONAL DO SERVIDOR - CAAOS.....	72
8 - O ATENDIMENTO AS URGÊNCIAS/EMERGÊNCIAS.....	74
9 - ATENÇÃO HOSPITALAR.....	75
9.1 - PRODUÇÃO DOS SERVIÇOS E MORBI-MORTALIDADE.....	76
10 - DEPARTAMENTO DE VIGILÂNCIA EM SAÚDE	80
12 - OUVIDORIA.....	85
13 - CONSIDERAÇÕES FINAIS	87
14 - EQUIPE TÉCNICA	88



PREFEITURA MUNICIPAL DE SÃO SEBASTIÃO
ESTÂNCIA BALNEÁRIA - ESTADO DE SÃO PAULO
SECRETARIA DA SAÚDE

1 - PROCESSO DE ELABORAÇÃO

A elaboração deste Relatório cumpre a legislação vigente do SUS - Lei 8080/90, art. 33, § 4º, Lei nº. 8.142/90, art. 4º, Decreto 1651/95, NOAS SUS 01/02 e Portarias GM nº. 548/01, 204 de 29/01/2007 e 1229 de 24/05/2007. Para tanto nos utilizamos alguns documentos e banco de dados, tais como:

- Relatório contendo as ações, atividades, produções e atendimento realizado pelos programas durante o ano de 2008;
- Plano Municipal de Saúde 2006 / 2009, apresentado e aprovado em reunião ordinária do Conselho Municipal de Saúde em Agosto 2006;
- SIOPS – Sistemas de Informações em Orçamentos Públicos de Saúde;
- Relatórios contábeis da execução orçamentária – receitas e despesas;
- Extratos bancários da movimentação dos recursos;
- Folhas de pagamento de pessoal;
- Relatório consolidado de consultas por Unidade e Especialidades;
- Relatório analítico da produção do PSF – Programa de Saúde da Família;
- Pacto pela Saúde 2007 - SISPACTO;
- PAP – Programa de Ações Prioritárias / Vigilância em Saúde;
- Dados disponíveis no DATASUS, IBGE e SEADE;
- Dados disponibilizados pelo Comitê de Mortalidade Materno Infantil;
- PPI – Programação Pactuada Integrada de Epidemiologia e Controle de Doenças;
- Pacto de Indicadores de Saúde - Metas 2007.



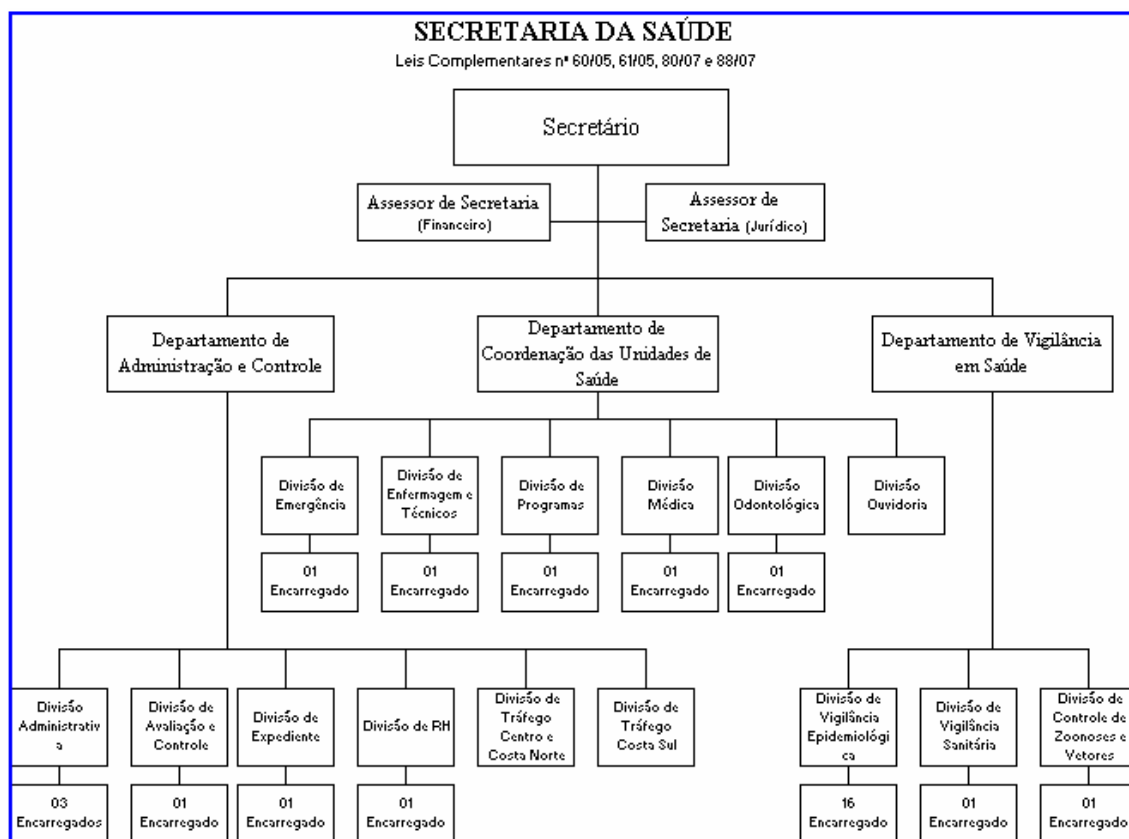
PREFEITURA MUNICIPAL DE SÃO SEBASTIÃO

ESTÂNCIA BALNEÁRIA - ESTADO DE SÃO PAULO

SECRETARIA DA SAÚDE

2 - ORGANOGRAMA

A estrutura organizacional da Prefeitura Municipal de São Sebastião foi definida por meio das Leis Complementares nº. 60/2005 e 88/2007, estando a Secretaria da Saúde de São Sebastião organizada conforme organograma abaixo:



3 - GESTÃO DA ASSISTÊNCIA À SAÚDE

A orientação de que a saúde da população deve ser o indicador prioritário de qualidade de vida, direcionou as políticas públicas sob a lógica da cidadania e permeou os trabalhos desenvolvidos pela Secretaria da Saúde.

A gestão de saúde no ano de 2008 deu continuidade às mudanças implementadas no município no ano de 2007 com a implantação da nova política de saúde adotada pelas três esferas de governo no cumprimento do estabelecido no Pacto pela Saúde 2006 conforme Portaria



PREFEITURA MUNICIPAL DE SÃO SEBASTIÃO
ESTÂNCIA BALNEÁRIA - ESTADO DE SÃO PAULO
SECRETARIA DA SAÚDE

399/2006 que dispõe sobre a implantação dos Pactos pela Vida e de Gestão e instituiu o Termo de Compromisso de Gestão e seus anexos, tendo sido publicada na Portaria nº 699/GM de 30 de março de 2006.

Em 2008 foi renovado o Termo de Compromisso de Gestão (TCG), assinado no ano anterior, que substituiu os processos de habilitação das várias formas de gestão vigentes antes da implementação do Pacto pela Saúde e estabeleceu metas e compromissos para cada ente da federação.

No tocante às prioridades definidas no relatório de gestão anterior (2007), permaneceram como metas prioritárias: a redução da mortalidade infantil e materna, o controle das doenças emergentes e endemias (como dengue e hanseníase) e a redução da mortalidade por câncer de colo de útero e de mama, entre outras.

Com relação às formas de transferência dos recursos federais para Estados e Municípios, foi dada continuidade ao disposto nas referidas Portarias Ministeriais acima citadas, integradas em cinco grandes blocos de financiamento (Atenção Básica, Média e Alta Complexidade de Assistência, Vigilância em Saúde, Assistência Farmacêutica e Gestão do SUS).

Visando a operacionalização da gestão, o Município inicialmente efetua levantamentos de dados produzidos e dos indicadores priorizados no Pacto pela Vida, que, após análise, alimentam os sistemas de pactuação SISPACTO e PAP de Vigilância em Saúde com apresentação e aprovação no COMUS em reunião extraordinária do dia 27 de maio de 2008 e disponibilizada no site da Prefeitura de São Sebastião.

A fim de dar continuidade ao processo de regionalização, a Secretaria Municipal de Saúde participou das pactuações e co-gestões solidárias e cooperativas no Colegiado de Gestão Regional da DRS Taubaté-SP.

O Colegiado de Gestão Regional se constitui num espaço de decisão por meio da identificação, definição de prioridades e de pactuação de soluções para a organização de uma rede regional de ações e serviços de atenção à saúde, integrada e resolutiva. A cada região de saúde necessariamente corresponde um CGR.

O Colegiado do Litoral Norte é formado pelos gestores e técnicos municipais de saúde do conjunto de municípios (Caraguatatuba, Ilhabela, São Sebastião e Ubatuba) por representantes do(s) gestor (es) estadual (ais) e seus respectivos suplentes, sendo as suas decisões sempre por consenso (e não por votação), pressupondo o envolvimento e comprometimento do conjunto de gestores com os compromissos pactuados.



PREFEITURA MUNICIPAL DE SÃO SEBASTIÃO
ESTÂNCIA BALNEÁRIA - ESTADO DE SÃO PAULO
SECRETARIA DA SAÚDE

A representação estadual é composta pela direção do DRS XVII Taubaté com a coordenação do processo e por representante das Vigilâncias Epidemiológica e Sanitária.

A Secretaria Municipal de Saúde, por meio dos seus representantes junto ao Colegiado Regional do Litoral Norte, participou também da elaboração do atual Plano Estadual de Saúde para o quadriênio 2008-2011 no contexto preconizado pela Portaria MS/GM nº 399/2006 e regulamentado pela Portaria MS/GM n.º 699/2006, levando em conta as premissas apontadas nos Pactos pela Vida, em Defesa do SUS e de Gestão do SUS.

Neste sentido, a Secretaria Municipal da Saúde apresentou algumas sugestões de alteração/inclusão considerando as especificidades regionais para garantia de acesso e qualidade da assistência à saúde da população devendo pautar a elaboração do Plano Estadual de Saúde para o próximo quadriênio.

A Gestão Municipal no ano de 2008 prorrogou por duas vezes o prazo da Intervenção Municipal no Hospital de Clínicas de São Sebastião considerando a necessidade de dar continuidade ao plano de recuperação da instituição, por ser a única existente no município a prestar assistência hospitalar para população SUS.

No âmbito da assistência hospitalar e ambulatorial em oncologia, foi criada uma Unidade de Quimioterapia para a microrregião do Litoral Norte, visando atender pacientes que fazem tratamento contra câncer. Sua instalação ocorreu no Hospital de Clínicas de São Sebastião, servindo de aporte para o Hospital São Francisco de Assis, de Jacareí, que hoje é referência para a região do Litoral Norte.

No final de 2008 foi inaugurada Unidade Básica de Saúde do Jaraguá, com a finalidade de melhorar o atendimento prestado a população do referido bairro.

Foram mantidas as parcerias e a intersetorialidade com as Secretarias do Trabalho e Desenvolvimento Humano - SETRADH, da Educação - SEDUC e com o Fundo Social de Solidariedade tendo em vista que estas ações de valorização da vida e a ampliação da atenção em saúde fortalecem e qualificam o atendimento da população.

Foi prorrogado convênio com a UNIFESP/SPDM para gerenciamento da atenção Básica, que está organizada na Estratégia de Saúde da Família e conta com 20 Equipes do Programa de Saúde da Família e 01 PACS, habilitados junto ao Ministério da Saúde. Em dezembro de 2008 o município tinha 21.277 famílias cadastradas perfazendo um total de 70.514 pessoas, sendo que cada equipe atende uma média de 1.013 famílias por Unidade de Saúde da Família.



PREFEITURA MUNICIPAL DE SÃO SEBASTIÃO
ESTÂNCIA BALNEÁRIA - ESTADO DE SÃO PAULO
SECRETARIA DA SAÚDE

3.1 - GESTÃO DE RECURSOS HUMANOS - GESTÃO DO TRABALHO E EDUCAÇÃO PERMANENTE

Em dezembro/2008 a Secretaria de Saúde de São Sebastião contava com quadro de 651 servidores, sendo 560 concordados; 31 comissionados, dos quais 29 são servidores de carreira; 23 servidores estaduais municipalizados (sendo 05 da SUCEN); 06 servidores federais (sendo 4 municipalizados) e 1 funcionário contratado temporariamente por meio da Lei 1027/95. Contava ainda com 12 estagiários compromissados por meio de Convênio com a o CIEE - Centro de Integração Empresa Escola e 18 estagiários do Programa Emergencial de Auxílio ao Desemprego – PEAD da Secretaria do Trabalho e Desenvolvimento Humano.

A operacionalização do Programa de Saúde da Família é feita por entidade conveniada, que dispõe de 232 colaboradores.

Dando continuidade aos estudos para regularizar um Plano de Cargos, Carreira e Salários, a Prefeitura Municipal de São Sebastião alterou a jornada de trabalho dos funcionários, a grande maioria da saúde, dando oportunidade de opção aos servidores e ampliando assim a cobertura de horas de serviços prestados a comunidade, conforme Lei Complementar 91/2008.

Houve uma alteração na nomenclatura de alguns cargos (os cargos de almoxarife, apontador, assistente administrativo, assistente de pessoal, auxiliar de contabilidade, escriturário, oficial administrativo, secretária plena e secretária sênior tiveram sua denominação alterada para “Assistente de Serviços Administrativos” dando início ao projeto de ajustamento dos cargos para toda a Prefeitura, conforme Lei Complementar 94/2008.

A Secretaria de Saúde participou das discussões de Educação Permanente junto ao Centro de Desenvolvimento e Qualificação da DRS Taubaté, junto ao Colegiado de Gestão do Litoral Norte e das discussões sobre o Plano Regional de Educação Permanente em Saúde.

Foi dada continuidade às ações de Educação Permanente para o conjunto de servidores da Secretaria Municipal de Saúde, por meio de cursos e oficinas, bem como incentivou a participação dos servidores em cursos e treinamentos promovidos pela Pró Saúde e UNIFESP (entidades contratada e conveniada).

Os cursos contemplaram os temas propostos pelos profissionais e observados nos relatórios e reuniões mensais sobre o andamento dos serviços planejados e executados. Como exemplo



PREFEITURA MUNICIPAL DE SÃO SEBASTIÃO
ESTÂNCIA BALNEÁRIA - ESTADO DE SÃO PAULO
SECRETARIA DA SAÚDE

podemos destacar o curso de Terapia Comunitária oferecido aos profissionais do Programa de Saúde da Família.

O CIAMA - Centro de Incentivo ao Aleitamento Materno manteve parceria com a educação, realizando ações educativas com a comunidade, nas escolas, com as gestantes e a tradicional Semana da Amamentação, participando como convidado dos eventos relativos à Semana de Aleitamento nos municípios de Ilhabela e Ubatuba.

Conforme apontado em anos anteriores, o principal problema enfrentado na gestão de pessoal em São Sebastião era o número insuficiente de profissionais no mercado de trabalho com formação para trabalhar nos programas e serviços prioritários do SUS, tais como médicos para o PSF, psiquiatras para os CAPS, médicos especialistas em algumas áreas essenciais.

Tal situação levou o Município à realização de concurso público para preenchimento de cargos. Durante o segundo semestre foram investidos nos cargos, profissionais de várias áreas, resolvendo quase na totalidade o problema anteriormente apontado. Permanece ainda a dificuldade para investidura de médicos para a rede de saúde.

4 - DEPARTAMENTO DE ADMINISTRAÇÃO E CONTROLE

4.1 – ADMINISTRATIVO

O Departamento Administrativo tem por finalidade criar mecanismos que viabilizem e racionalizem o andamento das atividades burocráticas da Secretaria da Saúde. Nele estão concentradas as atividades de apoio, administração e gerenciamento nas áreas de recursos humanos e financeiros, protocolo, informática, material e patrimônio, serviços complementares e contratos e convênios da área da saúde, bem como a interface com outras Secretarias Municipais.

Essas atividades são desenvolvidas em conjunto com os diversos setores que o compõe, como o Fundo Municipal de Saúde – FMS, Unidade de Avaliação e Controle – UAC, Central de Regulação, Recursos Humanos e Expediente.

Foram desenvolvidas as seguintes atividades:

- Gerenciamento e execução da parte burocrática e organizacional da Secretaria da Saúde;



PREFEITURA MUNICIPAL DE SÃO SEBASTIÃO
ESTÂNCIA BALNEÁRIA - ESTADO DE SÃO PAULO
SECRETARIA DA SAÚDE

- Assessoramento e suporte aos demais Departamentos a ele vinculados, tanto administrativo, quanto prático funcional, como na manutenção de equipamentos (médicos e odontológico) e estruturas físicas das Unidades compreendidas pela Secretaria da Saúde;
- Solicitação e acompanhamento das compras e serviços;
- Promover e supervisionar a execução de reparos nos imóveis e instalações da Secretaria, providenciando a execução dos serviços de manutenção de maior complexidade;
- Solicitação, acompanhamento (junto aos setores de Suprimentos e Fazenda) e gerenciamento de contratos, tais como: Compras, Serviços e Locação de Móveis e Imóveis;
- Serviços complementares de suporte ao Departamento de Recursos Humanos, no que se refere aos Servidores lotados na Secretaria da Saúde;
- Controle e indicação das Despesas Orçamentárias para aquisição de compras e serviços para suprimento e seu funcionamento;
- Controle das despesas com contas telefônicas;
- Emissão e acompanhamento e prestação de contas das Guias de Adiantamento para as despesas de pequena monta;
- Emissão e acompanhamento e prestação de contas das Guias de Adiantamentos emitidas em nome de Servidores referente a cursos e viagens dentro e fora do município;
- Controle da entrada e saída de processos e expedientes da Secretaria da Saúde para as Unidades de Saúde e demais Setores da Administração.

4.1.1 - CONTRATOS

O gerenciamento dos contratos consiste em:

- Pesquisa de preço de mercado para avaliação do impacto financeiro no orçamento;
- Solicitação - análise do pedido junto ao órgão solicitante, quanto à forma e execução do objeto;
- Confecção de requisição interna com seus devidos anexos e encaminhamento ao Departamento de Suprimentos para as providencias de acordo com a Lei de Licitações;
- Controle da prestação de serviço, saldo, e quantidades, com a entrada de notas fiscais.



PREFEITURA MUNICIPAL DE SÃO SEBASTIÃO
ESTÂNCIA BALNEÁRIA - ESTADO DE SÃO PAULO
SECRETARIA DA SAÚDE

4.1.2 - COMPRAS

Quanto ao gerenciamento dos processos de compra, efetuamos o controle da saída e andamento de todas as Requisições Internas encaminhadas ao Departamento de Suprimentos da SECAD. Esse controle consiste em:

- Pesquisa de preço de mercado para avaliação do impacto financeiro no Orçamento;
- Registro no sistema;
- Análise do projeto para assinatura do Empenho;
- Recebimento e conferência da nota fiscal de acordo com autorização de Fornecimento;
- Depois das devidas conferências, encaminhamento da nota fiscal para o Departamento Financeiro para liquidação e pagamento.

4.1.3 - DESPESAS DE PEQUENA MONTA

Considerando a complexidade das ações desenvolvidas pelo setor saúde no âmbito do SUS, os gestores veem a necessidade de desenvolver mecanismos de gerenciamento das pequenas despesas tidas como imprevisíveis. A modalidade da obtenção de recursos públicos por meio dos adiantamentos é um deles.

Os adiantamentos, regulamentados pela Lei Municipal 1593/02 viabilizam o uso de recursos financeiros direcionados ao controle e administração de despesas de pequena monta consideradas emergenciais.

4.2 - RECURSOS HUMANOS

Foram desenvolvidas as seguintes atividades:

- Acompanhamento da execução da folha de pagamento dos servidores lotados na Secretaria da Saúde;
- Coordenar os processos de lotação, remanejamento e transferência de pessoal mantendo atualizado o controle das lotações dos servidores por cargo/departamentos;
- Distribuição de vales transporte para servidores;
- Controle e acompanhamento dos vales refeição (eletrônicos);
- Planejamento das solicitações de férias;



PREFEITURA MUNICIPAL DE SÃO SEBASTIÃO
ESTÂNCIA BALNEÁRIA - ESTADO DE SÃO PAULO
SECRETARIA DA SAÚDE

- Planejamento das solicitações de licenças-prêmio;
- Acompanhamento das licenças por motivos de saúde;
- Controle e distribuição dos holerites;
- Análise dos processos referentes a diversos temas relativos ao setor da saúde tais como: insalubridade, diferenças sobre a remuneração, gratificações, horas extras, etc.

4.3 - ALMOXARIFADO

Foram desenvolvidas as seguintes atividades:

- Controle de pedidos e distribuição dos materiais para Unidades de Saúde, essenciais para seu funcionamento;
- Acompanhamento da execução dos contratos administrativos referentes a aquisição de medicamentos e correlatos para a Rede Pública;
- Elaboração e Planejamento do consumo anual de medicamentos e correlatos.

4.4 - EXPEDIENTE

Foram desenvolvidas as seguintes atividades:

- Assessoria e facilitação dos serviços referentes ao gabinete do Secretário da Saúde;
- Controle da entrada, acompanhamento e saída dos expedientes e processos;
- Controle e distribuição de documentos entre as Unidades de Saúde (sistema de malotes);
- Redação, controle e envio de ofícios e memorandos da Secretaria;
- Arquivo de documentos.

4.5 - SERVIÇO DE TRANSPORTE

O Serviço de Transportes pertence ao Departamento de Administração e Controle está dividido em duas divisões:

- Divisão de trafego Centro e Costa Norte e
- Divisão de Trafego Costa Sul



PREFEITURA MUNICIPAL DE SÃO SEBASTIÃO
ESTÂNCIA BALNEÁRIA - ESTADO DE SÃO PAULO
SECRETARIA DA SAÚDE

O Serviço de Transporte da SESAU incrementa a assistência à saúde em seus diferentes níveis de atenção além de suprir as necessidades do fluxo interno da Secretaria Municipal da Saúde. A seguir informaremos algumas ações que são viabilizadas por meio do setor de transportes:

- Serviço de Assistência Pré-Hospitalar;
- Serviço de Ambulância UTI;
- Serviço de Transporte de Pacientes – Local e fora do Município;
- Serviço de Transporte de Coleta de Exames Laboratoriais;
- Serviço de Apoio às ações da Vigilância Sanitária, Epidemiológica e Zoonoses;
- Manutenção permanente da frota, envolvendo mecânica e pintura.

Abaixo quadro demonstrativo dos equipamentos disponibilizados ao Serviço de Transporte da Secretaria da Saúde:

Quadro 1: Relação de veículos e quantidade, Município de São Sebastião, 2008.

Veículo	Quantidade
Ambulância UTI	01
Ambulância de Resgate - 192	07
Ambulância de Viagem	02
Veículos tipo Van - Viagem	02
Veículos tipo Van – Adaptada	01
Veículos tipo Kombi – Viagem	01
Veículos de passeio – Viagem	02

Fonte: Divisão de Tráfego

4.6 - AVALIAÇÃO E CONTROLE

A Divisão de Avaliação e Controle executou as rotinas de processamento das informações dos seus respectivos aplicativos das Bases de Dados Oficiais do Ministério da Saúde, por meio do envio regular de toda a produção ambulatorial (Rede pública municipal) e hospitalar (Hospital de Clínicas de São Sebastião). Estas informações estão disponibilizadas nos sites do Ministério da Saúde (<http://portal.saude.gov.br>), Datasus (<http://www.datasus.gov.br>) e Secretaria de Estado da Saúde (<http://www.saude.sp.gov.br>). Os trabalhos foram realizados por meio de sistema integrado de gestão em saúde pública, denominado SPCETIL. Esse sistema possui diversos módulos que estão sendo implantados progressivamente de acordo com cronograma estabelecido.



PREFEITURA MUNICIPAL DE SÃO SEBASTIÃO
ESTÂNCIA BALNEÁRIA - ESTADO DE SÃO PAULO
SECRETARIA DA SAÚDE

4.6.1 - GESTÃO DE SISTEMAS

Os dados foram consolidados e disponibilizados durante todo o ano por meio de relatórios gerenciais de produção e de situação de saúde aos Coordenadores de todas as áreas para fins de planejamento das ações de saúde no município conforme abaixo:

- SIA/SUS (Sistema de Informações Ambulatoriais);
- VERSIA (Verificação das bases de dados do SIA);
- SIHD (Sistema de Informações Hospitalares Descentralizado);
- SCNES (Cadastro Nacional de Estabelecimentos de Saúde);
- PHPN/SISPRENATAL (Sistema de Humanização do Pré-natal e Nascimento);
- SISCAM/SISCOLO (Sistema de Informação sobre o Câncer de colo uterino);
- SIAB (Sistema de Informações da Atenção Básica);
- CADSUS MULTIPLATAFORMA (Cadastramento e emissão do Cartão Nacional de Saúde);
- SISAUTH (Sistema de Emissão de AIHs e APAC's);
- FPOMAG (Ficha de Programação Orçamentária – elaboração e processamento);
- SISCIH02 (Sistema de Comunicação de Internações Hospitalares de convênios e particulares);
- TRANSMISSOR DATASUS (Transmissão dos arquivos de exportação ao Datasus);
- SPCETIL (Sistema municipal próprio de informações e relatórios);
- GIL (Gerenciamento de Informações Locais – em testes);
- TABWIN (Tabulador de Informações dos sistemas do SUS);
- SIGTAP (Sistema de Consulta e Gerenciamento da Tabela Unificada do SUS);
- BPAMAG (Boletim de Produção Ambulatorial do SUS);
- RÊMORA (Sistema de controle de ligações telefônicas);
- FORUM/DATASUS (Acompanhamento de resolução de problemas on-line via Fórum);
- LISTAS DE DISCUSSÃO (Cadastro nas Listas de Discussão dos sistemas do SUS).

4.6.2 - CARTÃO SUS

A Divisão de Avaliação e Controle realiza o cadastro e a confecção do cartão SUS aos pacientes que necessitam de procedimentos que exigem autorização prévia. A confecção dos cartões é de responsabilidade do Ministério da Saúde, porém a SESAU tem produzido e



PREFEITURA MUNICIPAL DE SÃO SEBASTIÃO
ESTÂNCIA BALNEÁRIA - ESTADO DE SÃO PAULO
SECRETARIA DA SAÚDE

distribuído os mesmos com recursos próprios para garantia do acesso ao paciente sem causar prejuízos ao mesmo.

4.6.3 - RELATÓRIOS

A Divisão de Avaliação e Controle disponibiliza todas as informações dos sistemas acima relacionados para coordenadores, gestores e público em geral.

4.6.4 - TECNOLOGIA DA INFORMAÇÃO

A Divisão de Avaliação e Controle realiza o gerenciamento do parque de informática de toda a Secretaria da Saúde mantendo atualizado o cadastro patrimonial de todos os equipamentos de informática, fazendo a manutenção preventiva e corretiva quando necessário, realizando implantações de sistemas e especificando equipamentos a serem comprados.

4.7 – CENTRAL DE REGULAÇÃO MUNICIPAL

4.7.1 - AUTORIZAÇÃO DE INTERNAÇÕES HOSPITALARES

O controle e o agendamento das cirurgias eletivas a serem realizadas no Hospital de Clínicas de São Sebastião, instituição privada filantrópica, atualmente sob intervenção municipal, são realizados pela Central Municipal de Regulação, por meio de autorização prévia. As autorizações da AIHs são realizadas a posteriori, por meio de avaliação de médico da UAC no interior da Unidade Hospitalar.

Foram agendadas 808 cirurgias eletivas nas seguintes especialidades: Ginecologia; Ortopedia; Cirurgia Vascular; Otorrinolaringologia; Cirurgia Plástica; Urologia e Cirurgia Geral. Foi dado ênfase ao Planejamento Familiar, em que se otimizaram as Cirurgias de Esterilização.

Quadro 2- Cirurgias Eletivas Realizadas, Município de São Sebastião, 2008.

Especialidade	Mês												Total
	J	F	M	A	M	J	J	A	S	O	N	D	
Buco Maxilo	00	00	01	02	00	02	00	01	00	00	00	00	06
Cir. Geral	19	26	27	35	33	40	39	73	74	68	68	17	519
Cir.Plástica	06	03	03	03	04	03	00	00	00	00	01	02	24
Ginecologia	04	05	12	12	13	12	10	22	13	19	18	08	148
Ortopedia	06	12	13	13	17	04	17	15	09	22	17	04	149
Otorrino	00	00	00	00	00	00	00	00	00	00	00	00	00
Urologia	00	00	00	00	00	01	00	00	00	07	02	00	08
Vascular	01	03	03	06	06	05	12	10	08	06	03	04	67

Fonte: Central de Regulação Municipal



PREFEITURA MUNICIPAL DE SÃO SEBASTIÃO
ESTÂNCIA BALNEÁRIA - ESTADO DE SÃO PAULO
SECRETARIA DA SAÚDE

4.7.2 - MARCAÇÃO DE EXAMES E CONSULTAS FORA DO MUNICÍPIO

A Central de Regulação realiza as marcações de todos os exames e consultas fora do município por meio de equipe própria. Os resultados alcançados nesse aspecto foram:

- Implementação de referências informais antes não disponíveis;
- Centralização do agendamento, proporcionando maior igualdade e rapidez;
- Melhoria na organização da oferta de serviços de acordo com a necessidade dos pacientes;
- Otimização recursos;
- Identificação da procedência dos usuários, priorizando o munícipe;
- Priorização dos casos de emergência.

4.7.3 - AUDITORIA

O Sistema Municipal de Auditoria e Avaliação do Sistema Único de Saúde foi instituído por meio do Decreto nº 2134, de 27 de Janeiro de 1998. Está composto pelos seguintes membros nomeados por meio da Portaria nº 271, de 23 de Abril de 2006: Auditoria – Marcos Salvador Mathias; André Fontes dos Santos; e Wilmar Ribeiro do Prado, Autorização – Lucile Esther Bishop; e Margareth Yurime Umeda, além de membros temporários, escolhidos a partir da especificidade da tarefa, e do conhecimento técnico que se fez necessário.

Em 2008 foi dada continuidade e concluída a auditoria iniciada em 2007, então definida por meio da Portaria Interventiva nº 05/2007, com relação aos contratos de prestação de serviços privados firmados pela Irmandade Sagrado Coração de Jesus, mantenedora do Hospital de Clínicas de São Sebastião.

Foram avaliados os contratos com as empresas Oftalmo Laser Ltda, Itapema Laboratório de Análises Clínicas S.A. Ltda e Ecorad Serviço de Diagnóstico por Imagem S/C Ltda. Considerando a grande extensão da tarefa, o trabalho foi concluído no final do ano, quando foi entregue ao Secretário Municipal de Saúde, para as providências cabíveis.



PREFEITURA MUNICIPAL DE SÃO SEBASTIÃO
ESTÂNCIA BALNEÁRIA - ESTADO DE SÃO PAULO
SECRETARIA DA SAÚDE

4.8 - FUNDO MUNICIPAL DE SAÚDE - FMS

O Fundo Municipal de Saúde está regulamentado pela Lei 1828/06, que versa também sobre o Conselho Municipal de Saúde – Comus.

As atividades foram desenvolvidas por técnicos das Secretarias Municipais da Saúde e da Fazenda, com formação em Ciências Contábeis, Administração de Empresas, Direito, Medicina e Gestão em Sistemas de Saúde:

- Acompanhamento da movimentação financeira e emissão de balancetes;
- Conciliação de receitas e despesas vinculadas à saúde;
- Inventário de bens patrimoniais da SESAU;
- Acompanhamento e controle dos convênios e contratos de gestão firmados com entidades privadas;
- Acompanhamento da proposta da Lei de Diretrizes Orçamentárias elaborada pela Secretaria da Fazenda;
- Elaboração da proposta de Lei Orçamentária Anual da Sesau;
- Prestações de Contas trimestrais ao COMUS e audiências públicas na Câmara Municipal;
- Prestações de Contas de Convênios e Termos Aditivos ao Ministério da Saúde e Secretaria de Estado da Saúde;
- Elaboração do SIOPS – Sistema de Informações em Orçamentos Públicos de Saúde;
- Apoio técnico na elaboração do PAM – Plano de Ações e Metas, para captação de recursos para as atividades do CEMIN (DST e AIDS);
- Apoio técnico para prestação de contas anual do Executivo ao Tribunal de Contas do Estado;
- Habilitação do Município junto ao Ministério da Saúde para celebração de convênios.

Outros eventos a destacar:

- Divulgação das informações por meio do site da Prefeitura Municipal;
- 03 (três) de Termos Aditivos firmados com a Secretaria de Estado da Saúde, com valor total de R\$ 229.189,04.

As prestações de contas da execução orçamentária e financeira foram apresentadas à Comissão de Acompanhamento do Fundo Municipal de Saúde e ao Conselho Municipal de



PREFEITURA MUNICIPAL DE SÃO SEBASTIÃO
ESTÂNCIA BALNEÁRIA - ESTADO DE SÃO PAULO
SECRETARIA DA SAÚDE

Saúde, conforme prevê legislação vigente, sendo todas aprovadas em plenário, e posteriormente apresentadas em audiência pública na Câmara Municipal.

4.8.1 - DEMONSTRATIVO DA LEI DE RESPONSABILIDADE FISCAL

Este demonstrativo apresenta as seguintes informações:

- Relatório Resumido da Execução Orçamentária;
- Demonstrativo da Receita de Impostos e das Despesas Próprias com Saúde;
- Orçamento Fiscal e da Seguridade Social.

Quadro 3: Receitas Municipais, Município de São Sebastião, 2008.

DESCRIÇÃO	RECEITAS REALIZADAS	
	JAN a DEZ	Percentual arrecadado em relação à Rec. Prevista
RECEITA DE IMPOSTOS (I)	77.722,20	112,37
Impostos / Multas, Juros de Mora e Dívida At. Impostos	15.916,50	188,42
Receitas de Transferências Constitucionais Legais	110.124,24	117,56
<i>Da União</i>	<i>18.542,02</i>	<i>101,76</i>
<i>Do Estado</i>	<i>91.582,22</i>	<i>121,39</i>
TRANSFERÊNCIA DE RECURSOS DO SISTEMA ÚNICO DE SAÚDE-SUS (II)	10.587,70	123,60
<i>Da União para o Município</i>	<i>10.095,49</i>	<i>121,83</i>
<i>Do Estado para o Município</i>	<i>311,46</i>	<i>149,74</i>
<i>Demais Municípios para o Município</i>	<i>0,00</i>	<i>0,00</i>
<i>Outras Receitas do SUS</i>	<i>180,75</i>	<i>251,04</i>
RECEITA DE OPERAÇÕES DE CRÉDITO VINCULADAS À SAÚDE (III)	0,00	0,00
OUTRAS RECEITAS ORÇAMENTÁRIAS	0,00	0,00
(-) DEDUÇÃO PARA O FUNDEB	19.875,10	116,69
TOTAL	306.487,40	116,53

Fonte: SIOPS 2008

Em milhares

Quadro 4: Despesas da Saúde (por grupo de natureza da despesa) , Município de São Sebastião, 2008.

DESPESAS COM SAÚDE (Por Grupo de Natureza da Despesa)	DESPESAS LIQUIDADAS
	JAN a DEZ
DESPESAS CORRENTES	59.941,83
<i>Pessoal e Encargos Sociais</i>	<i>26.750,53</i>
<i>Juros e Encargos da Dívida</i>	<i>0,00</i>
<i>Outras Despesas Correntes</i>	<i>33.191,30</i>
DESPESAS DE CAPITAL	4.118,72
<i>Investimentos</i>	<i>3.368,72</i>
<i>Inversões Financeiras</i>	<i>750,00</i>
<i>Amortização da Dívida</i>	<i>0,00</i>
TOTAL (IV)	64.060,56

Fonte: SIOPS 2008

Em milhares



PREFEITURA MUNICIPAL DE SÃO SEBASTIÃO
ESTÂNCIA BALNEÁRIA - ESTADO DE SÃO PAULO
SECRETARIA DA SAÚDE

Quadro 5: Despesas da Saúde por Subfunção, Município de São Sebastião, 2008.

DESPESAS COM SAÚDE (Por Subfunção)	DESPESAS LIQUIDADAS
	JAN a DEZ
Atenção Básica	24.732,24
Assistência Hospitalar e Ambulatorial	35.970,07
Suporte Profilático e Terapêutico	1.341,04
Vigilância Sanitária	803,80
Vigilância Epidemiológica	2.122,24
Alimentação e Nutrição	0,00
Outras Subfunções	0,00
TOTAL	64.969,41

Fonte: SIOPS 2008

Em milhares

Quadro 6: Despesas próprias com saúde, Município de São Sebastião, 2008.

DESPESAS PRÓPRIAS COM SAÚDE	DESPESAS LIQUIDADAS
	JAN a DEZ
DESPESAS COM SAÚDE	64.060,56
(-) Despesas com inativos e pensionistas	0,00
(-) DESPESAS CUSTEADAS COM OUTROS REC. DESTINADOS À SAÚDE	10.835,87
<i>Recursos de Transferências do Sistema Único de Saúde - SUS</i>	10.835,87
<i>Recursos de Operações de Crédito</i>	0,00
<i>Outros Recursos</i>	0,00
RESTOS A PAGAR INSC NO EXERCÍCIO	281,71
TOTAL DAS DESPESAS PRÓPRIAS COM SAÚDE	53.876,49
Percentual aplicado em saúde com recursos próprios, de acordo com a Emenda Constitucional n.º. 29/2000 (mínimo de 15%)	26,44

Fonte: SIOPS 2008

Em milhares

Quadro 7: Saldos das contas bancárias que compõem o Fundo Municipal de Saúde, Município de São Sebastião, 2008.

CONTA CORRENTE	N.º. C/C	SALDO EM C/C + APLIC. FINANCEIRA EM 31/12/2008
<u>BANCO DO BRASIL</u>		
FNS – MAC (Média e Alta Complexidade)	58.043-0	77.552,44
FNS - PAB Fixo	58.042-2	566.649,40
FNS – PSF	5.296-5	140.266,33
FNS – PACS	5.297-3	70.488,70
FNS – VIGILÂNCIA SANITÁRIA	5.299-x	76.561,49



PREFEITURA MUNICIPAL DE SÃO SEBASTIÃO
ESTÂNCIA BALNEÁRIA - ESTADO DE SÃO PAULO
SECRETARIA DA SAÚDE

TESOURO MUNICIPAL DA SAÚDE	5.300-7	899.686,73
FNS – EPIDEMIOLOGIA E CONTROLE DE DOENÇAS	6.793-8	138.221,83
FNS – AÇÕES ESTRATÉGICAS	8.740-8	86,68
FNS – MAC VISA – TAXA DE FISCALIZAÇÃO	13.347-7	51.757,63
FNS – INCENTIVO PROGR. NAC.HIV/AIDS OUTR.DST	13.348-5	243.801,82
FNS – ASSIST. FARMACÊUTICA	25.483-5	14.662,25
FNS – CENTRO DE ESPEC. ODONTOLÓGICAS	26.783-x	70.672,52
FMS – CENTRO DE CONTROLE ZOOSESES	27.689-8	827,01
FNS – CONVÊNIO 2456/06 USF CAMBURI	27.476-3	0,00
NOSSA CAIXA NOSSO BANCO		
FES-TA 01/2007-INV. AQUISIÇÃO VEÍCULO PA BOIÇUCANGA	13.000165-8	0,00
FES-TA 02/2007-INV. CONSTRUÇÃO USF JARAGUÁ	13.000164-0	0,00
FES-TA 03/2007 – CUSTEIO PROJ. VERÃO 2007	13.000175-5	0,00
FES-TA 04/2007-INV. AQUISIÇÃO EQUIPAMENTOS URGENCIA E EMERGENCIA	13.000176-3	0,00
FES – TA 05/2007-CUSTEIO MATERIAL DE CONSUMO UBS	13.000177-1	0,00
FES – TA 01/2008-CUSTEIO PROGRAMA DE ESTERILIZAÇÃO HUMANA	13.000179-8	69,68
FES – TA 02/2008-INV. AQUISIÇÃO DE EQUIPAMENTOS CENTRO CIRURGICO	13.000180-1	19.077,33
FES – TA 03/2008 – TERMO DE ADESÃO REPASSES FUNDO A FUNDO	13.000188-7	13.917,52
TOTAL		2.834.299,36

Fonte: SIOPS 2008

Em R\$

5 - DEPARTAMENTO DE COORDENAÇÃO DAS UNIDADES DE SAÚDE

O Departamento agrega o gerenciamento e a operacionalização das unidades de saúde na sua totalidade, bem como todos os Programas de Saúde do Município.

A Coordenação da Divisão de Medicina procurou estimular o desenvolvimento de boas práticas, próprias da profissão médica; procurou dirimir conflitos entre os profissionais médicos e entre esses e a população geral, quando existentes; encaminhou alerta sobre as principais determinações do Órgão de Classe a qual está subordinada, e quando procedentes dos Poderes Públicos constituídos; procurou facilitar os trabalhos da Comissão de Ética Médica do município.



PREFEITURA MUNICIPAL DE SÃO SEBASTIÃO
ESTÂNCIA BALNEÁRIA - ESTADO DE SÃO PAULO
SECRETARIA DA SAÚDE

5.1 - REDE DE SERVIÇOS E INFRA ESTRUTURA DE APOIO

Quadro 8 - Capacidade instalada de serviços de saúde, Município de São Sebastião, 2008.

REDE DE SERVIÇOS E INFRA-ESTRUTURA DE APOIO	QUANTIDADE
Sede da Secretaria Municipal de Saúde	01
Pronto Socorro Municipal	01
Pronto Atendimento Municipal – Boiçucanga	01
Centro de Atenção Psicossocial – CAPS I	01
Centro Municipal de Infectologia	01
Centro de Reabilitação Municipal	01
Unidade de Reabilitação – Costa Sul	01
Centro de Ambulatórios Especializados – Centro de Saúde II	01
Centro de Incentivo ao Aleitamento Materno – CIAMA	01
Banco de Leite Humano	01
Unidades Básicas de Saúde (Unidade de referencia)	04
Equipes de Saúde da Família	20
Equipe de Agentes Comunitários (PACS)	01
Equipes de Saúde da Família Odontológicas	10
Unidades Escolares com Atendimento Odontológicos	11
Centro de Especialidades Odontológicas – CEO	01
Unidade de Saúde com Atendimento Odontológico	06
Centro de Controle de Zoonoses- CCZ	01
Unidade de Saúde Ocupacional (USO)	01
Almoxarifado de Medicamentos, Insumos e Correlatos	01
Serviço de Transporte	01
PRESTADORES DE SERVIÇOS	
Hospital de Clínicas - Santa Casa Coração de Jesus	01
INEDH - Instituto de Nefrologia Diabetes e Hipertensão (Contrato Estadual - Referencia para Litoral Norte em Hemodiálise)	01
Pró Saúde-Associação Beneficente de Assistência Social e Hospitalar	01

5.2 - REALIZAÇÕES DO DEPARTAMENTO DE COORDENAÇÃO DAS UNIDADES 2008

- Participação na Festa de São Sebastião das equipes do PSF, CEMIN, CIAMA, Odontologia, Dengue, Vigilância, Zoonoses, Saúde da Mulher, Saúde da Criança e do Pronto Socorro, com atendimentos, orientações e distribuição de folder's;
- Participação no carnaval das Barracas do Cemin com distribuição de camisinha e folder's educativos na Rua da Praia e em boiçucanga com o apoio das equipes do



PREFEITURA MUNICIPAL DE SÃO SEBASTIÃO
ESTÂNCIA BALNEÁRIA - ESTADO DE SÃO PAULO
SECRETARIA DA SAÚDE

PSF, Barraca de Urgência e Emergência da Saúde com Plantão de ambulâncias e de equipe médica, e Pronto Atendimento 24h em Maresias;

- São Sebastião recebeu uma Unidade de Quimioterapia para atender pacientes de todo o Litoral Norte que fazem tratamento contra câncer. Ela será instalada no Hospital de Clínicas de São Sebastião e servirá de aporte para o Hospital São Francisco de Assis, de Jacareí, que hoje é referência para a região e Vale do Paraíba;
- Comemoração do Dia Mundial da Saúde com atividades educativas nas Unidades de Saúde da Família, tenda na Praça do Coreto, onde funcionários da Secretaria receberam população para falar sobre o dia e os seguintes temas:
 - Aferição de Pressão Arterial;
 - Índice de Massa Corpórea;
 - Teste de Prevenção do Glaucoma;
 - Teste de Acuidade Visual;
 - Distribuição de Folder's;
 - Orientações sobre saúde;
 - Saúde Bucal – Bebe Clínica.
- Realização da Campanha de Combate a Tuberculose de 24 a 28 de Março de 2008, com a realização de dramatizações e debates abertos sobre a doença, realização de busca ativa para diagnóstico precoce da doença, e curso de atualização para 40 enfermeiros da rede e PSF;
- Campanha de Prevenção do Câncer Bucal;
- Campanha do Auto Cuidado da Saúde da Boca com distribuição de Folder's;
- Inauguração do Centro de Saúde de Boiçucanga, que aglutinou em uma só unidade o Centro de Reabilitação José Teixeira, a UBS de Boiçucanga, as unidades do PSF Boiçucanga I e II, que facilitou o acesso da população e vai implantar serviço de Oftalmologia e USG;
- Inauguração da Unidade de Saúde do Jaraguá;
- O Centro de Incentivo ao Aleitamento Materno - Ciama formou a 44ª e 45ª Turma do Curso de Gestantes e Mães Orientadoras e implantou o curso de Baby Yoga;
- Compra e colocação de 02 equipamentos odontológicos para o Centro de Saúde de Boiçucanga;
- Troca do equipamento odontológico da escola E.M.Iraydes;
- Participação no Vivação no Bairro de Barra do Una, com atendimento do PSF (que realizou aferição de PA, vacinação e orientações), do Ciama, do Cemin, da



PREFEITURA MUNICIPAL DE SÃO SEBASTIÃO
ESTÂNCIA BALNEÁRIA - ESTADO DE SÃO PAULO
SECRETARIA DA SAÚDE

Equipe da Dengue, do Oftalmologista que atendeu 195 pacientes e Campanha de Câncer Bucal;

- Realização da Semana de Luta Antimanicomial de 10 a 17 de Maio de 2008 com exposição de fotos e trabalhos confeccionados pelos pacientes, realização de palestras e apresentação de dança Sênior pelos pacientes da unidade;
- Realização da Semana de Enfermagem de 12 a 16 de Maio de 2008 em parceria entre a Secretaria da Saúde, a Pró Saúde e a Unifesp;
- Realização em parceria com a Secretaria da Educação e APAE da 4ª Semana Municipal de Prevenção às Deficiências, envolvendo a equipe multiprofissional em palestras, dinâmicas, exposição e atividade na Praça do Coreto;
- Realização de Mutirões de Mamografia , Ultra-sonografia e Catarata em parceria com o Ministério da Saúde;
- Planejamento e realização de suporte nos eventos: Festa de São Sebastião, Carnaval, Festa Julina, Projeto Vivação e Projeto Atividade;
- Intensificou ações educativas nas datas comemorativas da Saúde: Dia Internacional da Mulher, da Saúde, de Luta contra o Tabaco, Contra AIDS, Portadores de Deficiência Física, Luta Antimanicomial, Dia Mundial da Tuberculose, Diabetes, Hipertensão, etc.;
- Projeto Saúde e Prevenção nas Escolas desenvolvido pelo Centro Municipal de Infectologia em parceria com a Secretaria da Educação para Prevenção das DST/AIDS com a Formação de multiplicadores (jovens de 5ª a 8ª série, atingindo cerca de 5.160 alunos);
- Participação dos Profissionais dos Centros de Reabilitação na Semana de Prevenção às Deficiências por meio de Palestras nas Escolas com temas que abordaram os aspectos gerais da Paralisia Cerebral, Síndrome de Down, Distrofias Musculares e Prevenção de Acidentes Domésticos.

6 - ATENÇÃO BÁSICA

Tendo em vista que o modelo da saúde adotado pelo Município de São Sebastião segue as diretrizes do SUS, tendo como porta de entrada a Estratégia Saúde da Família que visa fortalecer a descentralização e estabelecer vínculo com a comunidade. O município manteve no ano de 2008, a composição de 20 Equipes de Saúde da Família e uma Equipe de Agentes Comunitários de Saúde e 11 Equipes de Saúde Bucal modalidade1.

È preconizado que cada equipe acompanhe aproximadamente 1.000 famílias, no máximo 4.000 pessoas, sendo a média recomendada de 3.000 pessoas – portaria 648/MS.



PREFEITURA MUNICIPAL DE SÃO SEBASTIÃO
ESTÂNCIA BALNEÁRIA - ESTADO DE SÃO PAULO
SECRETARIA DA SAÚDE

A Atenção Básica caracteriza-se por ações de saúde, individuais e coletivas, que visam à promoção e a proteção da saúde, a prevenção de agravos, o tratamento, a reabilitação e a manutenção da saúde.

As equipes do Programa de Saúde da Família realizam ações de atenção a grupos prioritários:

- Atenção à Saúde da Criança: puericultura, assistência às doenças prevalentes na infância;
- Investigação de óbitos em menores de 01 ano, vigilância das crianças até 05 anos que tiveram alta hospitalar; investigação de doenças em crianças com 07 anos (saúde do escolar), combate à desnutrição infantil, saúde bucal, notificação de maus tratos;
- Atenção à Saúde do Adolescente: prevenção e tratamento das DST's e drogadição, planejamento familiar;
- Atenção à Saúde da Mulher: planejamento familiar, pré-natal, puerpério, climatério, prevenção do câncer de colo uterino e mama, prevenção e tratamento das DST's, saúde bucal, investigação de óbitos, notificação de maus tratos, ações em grupos educativos e de auto-ajuda;
- Atenção à Saúde do Adulto: controle de hipertensão arterial e diabetes, controle da tuberculose e eliminação da hanseníase, saúde bucal, ações em grupos educativos e de auto ajuda;
- Atenção à Saúde do Idoso: controle de hipertensão arterial e diabetes, controle da tuberculose, eliminação da hanseníase, saúde bucal, notificação de vítimas de maus tratos, ações em grupos educativos e de auto-ajuda;
- Vigilância epidemiológica.

O Programa Saúde da Família – PSF, a partir dos resultados dos indicadores de 2007 procurou intensificar em 2008, as ações desenvolvidas nos eixos prioritários visando à melhoria na atenção, bem como, o cumprimento das metas estabelecidas pelo Pacto da Saúde 2006.

Quanto a resolutividade das equipes e as visitas domiciliares têm se mostrado satisfatória, com 92,12% do total de famílias cadastradas.



PREFEITURA MUNICIPAL DE SÃO SEBASTIÃO
ESTÂNCIA BALNEÁRIA - ESTADO DE SÃO PAULO
SECRETARIA DA SAÚDE

Quadro 9 – Resolutividade das equipes de Saúde da Família, Município de São Sebastião, 2008.

INDICADORES	SIAB
Número Equipes PSF	20
Número Equipes PACS	01
Famílias Cadastradas	21.167
Total de Pessoas Cadastradas	70.155
Total Visitas Domiciliares - Médico	1.906
Total Visitas Domiciliares – Enfermeiro (a)	4.033
Total Visitas Domiciliares – Auxiliar de Enfermagem	759
Total Visitas Domiciliares – Agente Comunitário de Saúde	229.959
Total Visitas Domiciliares das equipes	247.486
Total de Consultas Médicas	74.532
Total de Consultas de Enfermagem	46.291
Total de Coleta exames preventivos câncer de colo de útero	8.260
Total de Consulta Pré-natal	7.910
Total de Consultas Hipertensos	17.570
Total de Consultas Diabéticos	7.555
Total de Consultas puericultura	8.200
Total de Atendimentos DST/AIDS	569
Total de Atendimentos Tuberculose	379
Total de Atendimentos Hanseníase	60
Encaminhamentos para especialidades	12.683

Fonte: SIAB

6.1 - EDUCAÇÃO EM SAÚDE DIRIGIDA AOS PROFISSIONAIS DAS EQUIPES SAÚDE DA FAMÍLIA:

- Preceptorial para o Agente Comunitário de Saúde – Prof^ª. Mariane Ceron com a proposta de adequação às necessidades do município e início das atividades;
- Curso de Especialização em Saúde da Família;
- Capacitação: Prevenção de Acidentes na Infância e Monitoramento Domiciliar;
- Preceptorial – Medicina de Família e Comunidade – Prof^º. Daniel Almeida Gonçalves;
- Preceptorial: Desenvolvimento Local e Território: ética do Vínculo e Comunicação com a Comunidade - Prof^ª. Mariane Ceron;
- Preceptorial: Enfermagem – Enf^ª. Ana Liria de Souza;
- Preceptorial: Educação e Saúde - Prof^ª. Mariane Ceron.



PREFEITURA MUNICIPAL DE SÃO SEBASTIÃO
ESTÂNCIA BALNEÁRIA - ESTADO DE SÃO PAULO
SECRETARIA DA SAÚDE

6.2 - MONITORAMENTO DO PACTO PELA SAÚDE

Quadro 10 - Relatório Municipal de Indicadores de Monitoramento e Avaliação do Pacto pela Saúde - Prioridades e Objetivos - Municípios com menos de 80 mil habitantes, Município de São Sebastião, 2008.

PACTO PELA VIDA				
PRIORIDADE: I - ATENÇÃO A SAÚDE DO IDOSO.				
OBJETIVOS				
I. IDENTIFICAR PESSOAS IDOSAS EM SITUAÇÃO DE FRAGILIDADE OU EM RISCO DE FRAGILIZAÇÃO PARA AÇÕES DE PREVENÇÃO DE FRATURA DE FÊMUR.				
II. CONTRIBUIR PARA A MELHORIA DA QUALIDADE DA ATENÇÃO PRESTADA AO RESIDENTE NAS INSTITUIÇÕES DE LONGA PERMANÊNCIA PARA IDOSOS - ILPI.				
INDICADORES				
PRINCIPAL	Resultado 2007	Meta Pactuada 2008	Unidade %	Realizado 2008
TAXA DE INTERNAÇÃO HOSPITALAR DE PESSOAS IDOSAS POR FRATURA DO FÊMUR	28,82	28		12,00
PRIORIDADE: II - CONTROLE DO CÂNCER DE COLO DE ÚTERO E DE MAMA.				
OBJETIVOS				
I. AMPLIAR OFERTA DO EXAME PREVENTIVO DO CÂNCER DO COLO DO ÚTERO DE FORMA QUE A COBERTURA DO EXAME PREVENTIVO ALCANCE A 80% DA POPULAÇÃO ALVO.				
II. TRATAR/SEGUIR AS LESÕES PRECURSORAS DO CÂNCER DO COLO DO ÚTERO NO NÍVEL AMBULATORIAL.				
III. DIMINUIR O NÚMERO DE AMOSTRAS INSATISFATORIAS DO EXAME CITOPATOLÓGICO.				
IV. IMPLANTAR O SISTEMA NACIONAL DE INFORMAÇÃO PARA O CONTROLE DO CÂNCER DE MAMA - SISMAMA, COM IDENTIFICAÇÃO DO USUÁRIO, INTEGRANDO-O AO SISCOLO				
INDICADORES				
PRINCIPAL	Resultado 2007	Meta Pactuada 2008	Unidade	Realizado 2008
RAZÃO DE EXAMES CITOPATOLÓGICO CERVICO-VAGINAIS NA FAIXA ETÁRIA DE 25 A 59 ANOS EM RELAÇÃO A POPULAÇÃO-ALVO, EM DETERMINADO LOCAL, POR ANO	0,31	0,4	razão	0,34
PERCENTUAL DE TRATAMENTO/SEGUIMENTO NO NÍVEL AMBULATORIAL DAS LESÕES PRECURSORAS DO CÂNCER DE COLO DO ÚTERO (LESÕES DE ALTO GRAU - NIC II E NIC III)	100	100	%	*
* Em 2008 houve mudança do laboratório, com possibilidade de extravio de alguns dados, apesar da equipe responsável informar que foram acompanhados os casos em sua totalidade.				
COMPLEMENTAR	Resultado 2007	Meta Pactuada 2008	Unidade	Realizado 2008
PROPORÇÃO DE SERVIÇOS (SUS E CREDENCIADO) DE MAMOGRAFIA CAPACITADOS NO SISMAMA			%	NP
PRIORIDADE: III - REDUÇÃO DA MORTALIDADE INFANTIL E MATERNA.				
OBJETIVOS				
I. ESTIMULAR A INVESTIGAÇÃO DO ÓBITO DE MENORES DE UM ANO, VISANDO SUBSIDIAR INTERVENÇÕES PARA REDUÇÃO DA MORTALIDADE NESTA FAIXA ETÁRIA.				
II. INVESTIGAR ÓBITOS MATERNS				
III. REDUZIR A MORTALIDADE POS-NEOTAL				
IV. REDUZIR A MORTALIDADE NEONATAL				
V. REDUZIR O NÚMERO DE MORTE INFANTIL INDÍGENA, TENDO COMO LINHA DE BASE O ANO DE 2005.				
VI. APRIMORAR A QUALIDADE DA ATENÇÃO PRE-NATAL				
VII. REDUZIR A TAXA DE CESAREAS				
INDICADORES				
PRINCIPAL	Resultado 2007	Meta Pactuada	Unidade	Realizado 2008



PREFEITURA MUNICIPAL DE SÃO SEBASTIÃO
ESTÂNCIA BALNEÁRIA - ESTADO DE SÃO PAULO
SECRETARIA DA SAÚDE

		2008		
PROPORCAO DE INVESTIGACAO DE OBITOS INFANTIS	100	100	%	100%
PROPORCAO DE OBITOS DE MULHERES EM IDADE FERTIL INVESTIGADOS	100	100	%	100%
NUMERO ABSOLUTO DE OBITOS DE RESIDENTES ENTRE 28 E 364 DIAS DE IDADE	2	2	N.Absolut o	2
NUMERO ABSOLUTO DE OBITOS DE MENORES DE 28 DIAS DE IDADE	9	9	N.Absolut o	9
COMPLEMENTAR	Resultado 2007	Meta Pactuada 2008	Unidade	Realizado 2008
NUMERO DE CASOS DE SIFILIS CONGENITA	0	0	N.Absolut o	0
TAXA DE CESAREAS	43,5	40	%	46,03
PRIORIDADE: IV - FORTALECIMENTO DA CAPACIDADE DE RESPOSTAS AS DOENCAS EMERGENTES E ENDEMIAS, COM ENFASE NA DENGUE, HANSENIASE, TUBERCULOSE, MALARIA, INFLUENZA, HEPATITE, AIDS.				
OBJETIVOS				
I. REDUZIR A LETALIDADE POR FEBRE HEMORRAGICA DE DENGUE				
II. AMPLIAR A CURA DE CASOS NOVOS DE TUBERCULOSE BACILIFERA DIAGNOSTICADOS A CADA ANO				
III. REDUZIR A INCIDENCIA DE MALARIA NA REGIAO DA AMAZONIA LEGAL				
IV. AMPLIAR A CURA DOS CASOS NOVOS DE HANSENIASE DIAGNOSTICADOS, NOS PERIODOS DE TRATAMENTO PRECONIZADOS				
V. AUMENTAR A PROPORCAO DE COLETA DE AMOSTRAS CLÍNICAS PARA O DIAGNOSTICO DO VIRUS INFLUENZA DE ACORDO COM O PRECONIZADO				
VI. AMPLIAR A COBERTURA DA POPULACAO BRASILEIRA COM ACOES DE VIGILANCIA, PREVENCAO E CONTROLE DAS HEPATITES VIRAIS				
VII. REDUZIR A INCIDENCIA DE AIDS EM MENORES DE 5 ANOS				
INDICADORES				
PRINCIPAL	Resultado 2007	Meta Pactuada 2008	Unidade	Realizado 2008
TAXA DE LETALIDADE POR FEBRE HEMORRAGICA DE DENGUE	0	0	%	0
PROPORCAO DE CURA DE CASOS NOVOS DE TUBERCULOSE PULMONAR BACILIFERA	87	87	%	66,67
INCIDENCIA PARASITARIA ANUAL DE MALARIA. OBS: INDICADOR A SER PACTUADO SOMENTE PELOS ESTADOS DA AMAZONIA LEGAL			%	NP
PROPORCAO DE CURA DOS CASOS NOVOS DE HANSENIASE DIAGNOSTICADOS NOS ANOS DAS COORTES	76,2	85	%	84,61
PROPORCAO DE AMOSTRAS CLÍNICAS COLETADAS DO VIRUS INFLUENZA EM RELACAO AO PRECONIZADO			%	0
PROPORCAO DE CASOS DE HEPATITES B E C CONFIRMADOS POR SOROLOGIA	75	80	%	100
TAXA DE INCIDENCIA DE AIDS EM MENORES DE 5 ANOS DE IDADE	0	0	/100.000	0
PRIORIDADE: V - PROMOCAO DA SAÚDE				
OBJETIVOS				
I. PROMOVER ATIVIDADE FISICA COM OBJETIVO DE REDUZIR O SEDENTARISMO NO PAIS				
II. REDUZIR A PREVALENCIA DO TABAGISMO NO PAIS				
III. AMPLIAR REDE DE PREVENCAO DE VIOLENCIA E PROMOCAO A SAÚDE NOS ESTADOS E MUNICIPIOS				
INDICADORES				
PRINCIPAL	Resultado 2007	Meta Pactuada 2008	Unidade	Realizado 2008
PERCENTUAL DE UNIDADES DE SAÚDE QUE DESENVOLVEM ACOES NO CAMPO DA ATIVIDADE FISICA	60	70	%	100
PRIORIDADE: VI - FORTALECIMENTO DA ATENCAO BASICA				
OBJETIVOS				
I. GARANTIR QUE A ESTRATEGIA SAÚDE DA FAMILIA SEJA A ESTRATEGIA PRIORITARIA DA ATENCAO BASICA E ORIENTADORA DOS SISTEMAS DE SAÚDE CONSIDERANDO AS DIFERENCAS LOCO-REGIONAIS				



PREFEITURA MUNICIPAL DE SÃO SEBASTIÃO
ESTÂNCIA BALNEÁRIA - ESTADO DE SÃO PAULO
SECRETARIA DA SAÚDE

- II. DESENVOLVER ACOES DE QUALIFICACAO DOS PROFISSIONAIS DA ATENCAO BASICA POR MEIO DE ESTRATEGIAS DE EDUCACAO PERMANENTE E DE OFERTA DE CURSOS DE ESPECIALIZACAO E RESIDENCIA MULTIPROFISSIONAL E EM MEDICINA DA FAMILIA E COMUNIDADE, PRIORITARIAMENTE PARA PROFISSIONAIS DA ESTRATEGIA SAÚDE DA FAMILIA**
- III. AMPLIAR E QUALIFICAR A ESTRATEGIA DE SAÚDE DA FAMILIA NOS MUNICIPIOS BRASILEIROS POR MEIO DO CUMPRIMENTO DOS PRINCIPIOS ESTABELECIDOS NA POLITICA NACIONAL DE ATENCAO BASICA: ACESSIBILIDADE, VINCULO, COORDENACAO, CONTINUIDADE DO CUIDADO, TERRITORIALIZACAO E ADSCRICAO DE CLIENTELA, RESPONSABILIZACAO, HUMANIZACAO**
- IV. GARANTIR A INFRA-ESTRUTURA NECESSARIA AO FUNCIONAMENTO DA UNIDADE BASICA DE SAÚDE CONSIDERANDO MATERIAIS, EQUIPAMENTOS, INSUMOS SUFICIENTES PARA O CONJUNTO DE ACOES PROPOSTAS PARA ESSES SERVICOS**
- V. APOIAR TECNICA E FINANCEIRAMENTE A ATENCAO BASICA COMO RESPONSABILIDADE DAS TRES ESFERAS DE GESTAO DO SUS**
- VI. FORTALECER O DESENVOLVIMENTO DAS REDES LOCAIS E REGIONAIS DE SAÚDE COM VISTA A INTEGRACAO DA ATENCAO BASICA AOS DEMAIS NIVEIS DE ATENCAO**
- VII. IMPLANTAR O PROCESSO DE MONITORAMENTO E AVALIACAO DA ATENCAO BASICA NAS TRES ESFERAS DE GOVERNO, COM VISTAS A QUALIFICACAO DA GESTAO DESCENTRALIZADA**
- VIII. DESENVOLVER ACOES DE PROMOCAO, PREVENCAO E ASSISTENCIA CONTEMPLANDO PRIORITARIAMENTE, AS AREAS PROGRAMATICAS E TRANSVERSAIS**
- IX. DESENVOLVER ACOES CONTINUAS VOLTADAS A DIMINUICAO DA PREVALENCIA DE DESNUTRICAO EM CRIANCAS MENORES DE 5 ANOS**
- X. MELHORAR O ACOMPANHAMENTO DAS CONDICIONALIDADES DO SETOR SAÚDE DO PROGRAMA BOLSA FAMILIA (ACOMPANHAMENTO DAS FAMILIAS E CRIANCAS BENEFICIARIAS)**

INDICADORES

PRINCIPAL	Resultado 2007	Meta Pactuada 2008	Unidade	Realizado 2008
PROPORCAO DA POPULACAO CADASTRADA PELA ESTRATEGIA SAÚDE DA FAMILIA	88	88	%	97,61
COBERTURA DE PRIMEIRA CONSULTA ODONTOLOGICA PROGRAMATICA	23,4	23,4	%	20,14
TAXA DE INTERNACOES POR ACIDENTE VASCULAR CEREBRAL	11,06	11	/10.000	13,71
TAXA DE INTERNACAO POR DIABETES MELLITUS E SUAS COMPLICACOES NA POPULACAO DE 30 ANOS E MAIS	1,58	1,5	/10.000	4,35
MEDIA ANUAL DE CONSULTAS MEDICAS POR HABITANTE NAS ESPECIALIDADES BASICAS	3,17	3	quantidade	1,55
PROPORCAO DE NASCIDOS VIVOS DE MAES COM 4 OU MAIS CONSULTAS DE PRE-NATAL. OBS: PACTUAR SOMENTE SE NAO TIVER ATINGIDO 90% DO ANO ANTERIOR, CONFORME INTRUTIVO			%	11,72
PROPORCAO DE NASCIDOS VIVOS DE MAES COM 7 OU MAIS CONSULTAS DE PRE-NATAL. OBS: PACTUAR SOMENTE SE TIVER ATINGIDO MAIS DE 90% NO ANO ANTERIOR, CONFORME INTRUTIVO	82	85	%	83,16
PERCENTUAL DE CRIANCAS MENORES DE CINCO ANOS COM BAIXO PESO PARA IDADE	7,5	5	%	5,38
COMPLEMENTAR	Resultado 2007	Meta Pactuada 2008	Unidade	Realizado 2008
PROPORCAO DE EQUIPES DE SAÚDE DA FAMILIA COM O PROJETO AVALIACAO PARA MELHORIA DA QUALIDADE DA ESTRATEGIA SAÚDE DA FAMILIA (AMQ) IMPLANTADO. OBS: A SER PACTUADO PELO DF E MUNICIPIOS < DE 100.000 HAB			%	NP
RECURSO FINANCEIRO (EM REAIS) PROPRIO DISPENDIDO NA ATENCAO BASICA	17.974.420,30	17.974.420,38	R\$	24.483.423,52
MEDIA ANUAL DA ACAO COLETIVA ESCOVACAO DENTAL SUPERVISIONADA	1,04	3	quantidade	18,55
MEDIA MENSAL DE VISITAS DOMICILIARES POR FAMILIA REALIZADAS POR AGENTE COMUNITARIO DE SAÚDE	1	1	quantidade	0,90
PERCENTUAL DE FAMILIAS COM PERFIL SAÚDE BENEFICIARIAS DO PROGRAMA BOLSA FAMILIA ACOMPANHADAS PELA ATENCAO BASICA	80,83	80,83	%	54,91

PRIORIDADE: VII - SAÚDE DO TRABALHADOR

OBJETIVOS

I. AMPLIAR A REDE NACIONAL DE ATENCAO INTEGRAL A SAÚDE DO TRABALHADOR - RENAST, ARTICULADA ENTRE O MINISTERIO DA SAÚDE, AS SECRETARIAS ESTADUAIS E MUNICIPAIS, A PARTIR DA REVISAO DA PORTARIA G/M NUMERO



PREFEITURA MUNICIPAL DE SÃO SEBASTIÃO
ESTÂNCIA BALNEÁRIA - ESTADO DE SÃO PAULO
SECRETARIA DA SAÚDE

2.437 DE 07/12/2005

II. APOIAR ESTADOS E MUNICIPIOS NA CAPACITACAO DE PROFISSIONAIS EM SAÚDE DO TRABALHADOR				
INDICADORES				
COMPLEMENTAR	Resultado 2007	Meta Pactuada 2008	Unidade	Realizado 2008
NUMERO PROFISSIONAIS DE SAÚDE MATRICULADOS			N.Absoluto	701
PRIORIDADE: VIII - SAÚDE MENTAL.				
OBJETIVOS				
I. AMPLIAR A COBERURA DE CENTROS DE ATENCAO PSICOSSOCIAL - CAPS				
II. BENEFICIAR PACIENTES DE LONGA PERMANENCIA EM HOSPITAIS PSIQUIATRICOS POR MEIO DO PROGRAMA DE VOLTA PARA CASA - PVC				
INDICADORES				
PRINCIPAL	Resultado 2007	Meta Pactuada 2008	Unidade	Realizado 2008
TAXA DE COBERTURA CAPS POR 100 MIL HABITANTES	0,63	0,63	/100.000	0,69
COMPLEMENTAR	Resultado 2007	Meta Pactuada 2008	Unidade	Realizado 2008
TAXA DE COBERTURA DO PROGRAMA DE VOLTA PARA CASA			N.Absoluto	NP
PRIORIDADE: IX - RESPONSABILIDADES GERAIS				
OBJETIVOS				
INVESTIGAR TODOS OS CASOS DE EVENTOS ADVERSOS POS-VACINACAO.				
PRIORIDADE: X - ATENCAO INTEGRAL AS PESSOAS EM SITUACAO OU RISCO DE VIOLENCIA				
OBJETIVOS				
I. IMPLANTAR REDES DE ATENCAO E PROTECAO A PESSOAS EM SITUACAO DE VIOLENCIA DOMESTICA E SEXUAL QUE CONTEMPLAM: CRIANCAS, ADOLESCENTES, ADULTOS, IDOSOS, PESSOAS COM DEFICIENCIA, COM TRANSTORNOS MENTAIS E TRABALHADORES, DE AMBOS OS SEXOS				
II. AMPLIAR A COBERTURA DA FICHA DE NOTIFICACAO/ INVESTIGACAO DE VIOLENCIA DOMESTICA, SEXUAL E/OU OUTRAS VIOLENCIAS				
INDICADORES				
COMPLEMENTAR	Resultado 2007	Meta Pactuada 2008	Unidade	Realizado 2008
PROPORCAO DE REDES DE ATENCAO INTEGRAL A MULHER E ADOLESCENTES EM SITUACAO DE VIOLENCIA IMPLANTADOS EM MUNICIPIOS PRIORITARIOS NO ESTADO. OBS: A SER PACTUADO POR MUN. PRIORITARIOS, CONFORME INSTRUTIVO			N.Absoluto	NP
PACTO DE GESTAO				
PRINCIPAL	Resultado 2007	Meta Pactuada 2008	Unidade	Realizado 2008
COBERTURA VACINAL POR TETRAVALENTE EM MENORES DE UM ANO DE IDADE	104	95	N. vacinad	96,93
PROPORCAO DE OBITOS NAO FETAIS INFORMADOS AO SIM COM CAUSAS BASICAS DEFINIDAS	82	85	%	82,22
TAXA DE NOTIFICACAO DE CASOS DE PARALISIA FLACIDA AGUDA - PFA EM MENORES DE 15 ANOS	0	0	/100.000	0
PROPORCAO DE DOENCAS EXANTEMATICAS INVESTIGADOS OPORTUNAMENTE	100	100	%	88,89
PROPORCAO DE CASOS DE DOENCAS DE NOTIFICACAO COMPULSORIA (DNC) ENCERRADOS OPORTUNAMENTE APOS NOTIFICACAO		80	%	68,15
PROPORCAO DA RECEITA PROPRIA APLICADA EM SAÚDE CONFORME PREVISTO NA REGULAMENTACAO DA EC 29/2000	23,04	25	%	26,44%
INDICE DE ALIMENTACAO REGULAR DAS BASES DE DADOS NACIONAIS OBRIGATORIAS SIA-SUS, SIH-SUS, CNES, SIAB	100	100	%	100



PREFEITURA MUNICIPAL DE SÃO SEBASTIÃO
ESTÂNCIA BALNEÁRIA - ESTADO DE SÃO PAULO
SECRETARIA DA SAÚDE

INDICE DE CONTRATUALIZACAO DE UNIDADES CONVENIADAS AO SUS, NOS ESTADOS E MUNICIPIOS	100	100	%	100
PRIORIDADES, OBJETIVOS E INDICADORES ACRESCIDOS PELO MUNICÍPIO				
PACTO PELA VIDA				
PRIORIDADE: VI - FORTALECIMENTO DA ATENCAO BASICA				
PREVENCAO DE DOENCAS BUCAIS, PRIORITARIAMENTE A CARIE DENTAL E A DOENCA PERIODONTAL, BEM COMO, MONITORAMENTO DAS ACOES PREVENTIVAS E DE PROMOCAO DA SAÚDE BUCAL				
INDICADOR	Resultado 2007	Meta Pactuada 2008	Unidade	Realizado 2008
PROPORCAO DE PROCEDIMENTOS ODONTOLOGICOS ESPECIALIZADOS EM RELACAO AS ACOES ODONTOLOGICAS INDIVIDUAIS	8,5	8,5	%	7,0
PRIORIDADE: I - ATENCAO A SAÚDE DO IDOSO.				
TAXA DE INTERNACAO HOSPITALAR DE PESSOAS IDOSAS POR FRATURA DE FEMUR.				
INDICADOR	Resultado 2007	Meta Pactuada 2008	Unidade	Realizado 2008
PERCENTUAL DE ILPLI CADASTRADA, INSPECIONADAS	100	100	%	100
TEMPO MEDIO DE PERMANENCIA HOSPITALAR DE IDOSOS NO SUS	8,4	7	dias	13

6.2.1 - PROGRAMA MUNICIPAL DE SAÚDE DA CRIANÇA

O Programa de Saúde da Criança abrange a faixa etária de zero a 05 anos de idade. Abrange a infância período do ser humano que começa com o nascimento, compreendendo todo o desenvolvimento da personalidade até manifestações da puberdade que marcam a adolescência. É componente primordial de cuidados básicos de saúde, acompanhar o processo evolutivo e instruir familiares sobre as modificações em cada etapa, de modo a assessorá-los como observadores mais sensíveis das alterações do desenvolvimento normal.

6.2.2 - COMITÊ DE MORTALIDADE INFANTIL

O Comitê de Mortalidade Materno Infantil manteve o trabalho de investigar 100% dos óbitos de natimortos de crianças < 1 ano e de mulheres em idade fértil e acompanhou a implantação ou implementação das ações por ele propostas.

Quadro 11 – Mortalidade Fetal, Infantil, Município de São Sebastião, 2007 e 2008.

Coeficientes por 1000 nascidos vivos	2007	2008*
Mortalidade Infantil	10,48	13,1
Mortalidade Infantil Tardia	3,22	1,64
Mortalidade Neonatal	7,25	11,46
Mortalidade Neonatal Precoce	4,83	6,55



PREFEITURA MUNICIPAL DE SÃO SEBASTIÃO
ESTÂNCIA BALNEÁRIA - ESTADO DE SÃO PAULO
SECRETARIA DA SAÚDE

Mortalidade Neonatal Tardia	2,42	4,91
Natimortalidade	8,0	11,33
Mortalidade Perinatal	12,8	17,81

Fonte: SIM – VE – SESAU e Comitê de Mortalidade Materno Infantil / * dado do SINASC municipal em 16/01/2009

A mortalidade infantil no município de São Sebastião vem apresentando queda nos últimos 10 anos acompanhando a tendência do Estado de São Paulo e do Brasil. Em 2008 houve um pequeno aumento, porém o município ainda se encontra dentro da média estadual.

Apresenta como principal componente a mortalidade neonatal ($0 < 28$ dias) e desta a neonatal precoce ($0 < 7$ dias) predomina.

A concentração de óbitos no período neonatal precoce é característica de situações epidemiológicas de Mortalidade Infantil Baixa. A mortalidade no período Neonatal associada ao Baixo Peso ao Nascer aponta para deficiências no pré-natal e na atenção ao parto.

Nos anos de 2005, 2006, 2007 e 2008 os coeficientes de mortalidade infantil no município foram de 17,71 - 11,2 - 10,4 e 13,1 / por mil nascidos vivos respectivamente. Como causa desta tendência de queda podemos citar a atuação do Comitê de Mortalidade Materno Infantil que investiga 100% dos óbitos infantis, fetais e de mulheres em idade fértil, detectando as falhas no sistema e propondo intervenções para redução dos óbitos evitáveis.

Dentre as ações propostas e que contribuíram para a queda da mortalidade tivemos a implementação das ações no pré-natal com treinamento das equipes de saúde da família, acolhimento de todas as gestantes, ampliação do acesso ao pré-natal de alto risco, mudança na porta de entrada no pronto atendimento da gestante do pronto socorro para a maternidade.

Embora a mortalidade infantil esteja em níveis baixos, pode ser reduzida uma vez que ainda existe um percentual de óbitos por causas evitáveis.

Os dados preliminares apontam para uma elevação dos coeficientes em 2008, sendo assim a Secretaria da Saúde, por meio de seu Comitê de Mortalidade Materno Infantil e Fetal, deve intensificar seus trabalhos de investigação em 2009 para correção em tempo oportuno das eventuais falhas que tenham contribuído para ocorrência dos óbitos evitáveis.

O Comitê de Mortalidade Materno Infantil, em ação conjunta com o Programa de Saúde da Mulher e a Coordenação do PSF mantiveram o trabalho de integração do PSF com o hospital para atendimento da gestante - o momento da alta hospitalar é comunicado a coordenação do



PREFEITURA MUNICIPAL DE SÃO SEBASTIÃO
ESTÂNCIA BALNEÁRIA - ESTADO DE SÃO PAULO
SECRETARIA DA SAÚDE

PSF e ao enfermeiro da Unidade de Saúde da Família, que realiza a visita domiciliar do retorno da parturiente ao domicílio (consulta puerperal).

6.2.3 - NASCIDOS VIVOS COM BAIXO PESO AO NASCER

De acordo com a Organização Mundial da Saúde o baixo peso é considerado como o fator de risco isolado mais importante na sobrevivência infantil fator este que aponta para ações educativas junto aos profissionais, bem como para busca ativa das gestantes no 1º trimestre de gestação, para que ocorra maior adesão ao pré-natal e cuidados com a gestação e o parto.

O percentual de Recém nascidos com baixo peso vem diminuindo lentamente e esta dentro do esperado como meta estadual. Conforme se verifica no quadro abaixo.

Quadro 12 – Proporção de Nascidos Vivos com baixo peso ao nascer, Município de São Sebastião, 2008.

PROPORÇÃO DE NASCIDOS VIVOS COM BAIXO PESO AO NASCER	Realizado 2008
	8,11%

Fonte: SINASC - VE

6.2.4 - VACINA TETRAVALENTE

Quadro 13 - Cobertura Vacinal em Menores de 1 ano, Município de São Sebastião, 2008.

COBERTURA VACINAL EM MENORES DE 1 ANO DE IDADE COM TETRA	2008	
	Pactuado	Realizado
	95	96,93

Fonte: VE – Sesau

6.2.5 - MORBIDADE HOSPITALAR DE CRIANÇAS DE ZERO A CINCO ANOS

O quadro abaixo mostra que o Coeficiente de Internação por Infecção Respiratória Aguda em menores de 05 anos por residência apresentou queda de 21 em 2006 para 19,00 em 2007 e aumento em 2008.

O coeficiente de internação por doença diarréica por residência apresentou queda de 2,6% em 2006 para 0,64% em 2007 e 0,43% em 2008.



PREFEITURA MUNICIPAL DE SÃO SEBASTIÃO
ESTÂNCIA BALNEÁRIA - ESTADO DE SÃO PAULO
SECRETARIA DA SAÚDE

Quadro 14 - Coeficientes de internação por Infecção Respiratória Aguda e Doença Diarréica Aguda, Município de São Sebastião, 2008.

Coeficiente de Internação	2008
Coeficiente de Internação por IRA em menores de 05 anos	22,54%
Coeficiente de internação por doença diarréica em menores de 05 anos	0,43%

Fonte: SIH

As ações educativas da equipes de saúde da família, protocolo de condutas em pediatria e o aprimoramento dos fluxos de referência e contra-referência certamente contribuíram para queda destes coeficientes. Em 2009 deve-se concentrar esforços para a redução do Coeficiente de Internação por IRA.

6.3 - PROGRAMA DE SAÚDE DA MULHER

O Programa de Saúde da Mulher está inserido na Estratégia da Saúde da Família, em todo o município de São Sebastião, possui uma coordenação médica que desenvolve ações de articulação dos seguintes programas:

6.3.1 - ASSISTÊNCIA À SAÚDE DA MULHER NO CICLO GRAVÍDICO-PUERPERAL

- Pré-natal normal;
- Pré-natal de risco;
- Programa de humanização no Pré-natal e nascimento;
- O pré-natal é descentralizado em todas UBS e USF;
- São realizados exames laboratoriais: anti HIV e HBSAG desde 1991;
- Média de 2 ultrasons por gestante;
- Média de 7 consultas pré-natal por gestante;
- Realização de Papanicolaou nas gestantes conforme protocolo;
- Imunização antitetânica;
- Cursos para as gestantes, 02 turmas por ano, ministrado pelo CIAMA (Centro de Incentivo a Aleitamento Materno) e junto às equipes de PSF);
- Implementação de ambulatório de pré-natal de risco com 1 obstetra que acolhe a gestante, mesmo sem agendamento prévio, um médico endocrinologista e um médico cardiologista – que atendem no Centro de Saúde;
- Diagnostico de gravidez por TIG nos USF com resultado imediato e acolhimento precoce da gestante, visando aderência ao pré-natal, diagnóstico e tratamento precoces das intercorrências Clínicas, HIV e sífilis, antes de 16 semanas;



PREFEITURA MUNICIPAL DE SÃO SEBASTIÃO
ESTÂNCIA BALNEÁRIA - ESTADO DE SÃO PAULO
SECRETARIA DA SAÚDE

- Adotado protocolo de condutas: Manual Técnico Pré-Natal e Puerpério Atenção Qualificada e Humanizada – Ministério da Saúde – 2006;
- Estamos mantendo índice zero de tétano neonatal, sífilis congênita e de transmissão vertical de HIV;
- Desde de 2001 realizamos testes de HIV, VDRL e HBSAG dos parceiros sexuais das gestantes para diagnóstico precoce de casais discordantes.

Em 2008 foram confeccionados novos cartões de pré-natal com orientação às gestantes e ficha de acompanhamento pré-natal.

6.3.2 - COMITÊ DE MORTALIDADE MATERNO – INFANTIL

- É desenvolvido trabalho cooperativo SESAU (Programas Saúde da Mulher e da Criança e Vigilância Epidemiológica)-HCSS na revisão dos livros da maternidade, berçário, prontuários, Declaração de Óbito e prontuários da USF;
- São realizadas análises, com avaliação de 100% dos óbitos ocorridos nos períodos gestacional, puerperal e perinatal até 1 ano de idade, com o objetivo de subsidiar ações para redução da natimortalidade e da mortalidade infantil perinatal no município;

Quadro 15 - Mortalidade Materna, Município de São Sebastião, 2008.

Óbitos Maternos	0
Razão de Mortalidade Materna (por cem mil nascidos vivos)	0

Fonte: Seade

Com relação à mortalidade materna não tivemos nenhum óbito por residência e ocorrência no período, sendo possível atingir a meta pactuada.

A continuidade de ações como investigação destes óbitos feita pelo Comitê, as ações para redução da mortalidade materna buscando a intersetorialidade, de fundamental importância em políticas públicas para melhora das condições de vida.

A melhoria da assistência ao pré-natal ao parto e puerpério colaboraram para atingir a meta pactuada para este indicador. Como proposta de redução da Mortalidade Materna, o Comitê mantém a recomendação da inclusão ao protocolo de pré-natal da Rede Básica o de



PREFEITURA MUNICIPAL DE SÃO SEBASTIÃO
ESTÂNCIA BALNEÁRIA - ESTADO DE SÃO PAULO
SECRETARIA DA SAÚDE

atendimento às Emergências e Hospitalar e a adoção de uma estratégia de educação permanente em obstetrícia no Município, devendo ser realizado no ano de 2008.

6.3.3 - PLANEJAMENTO FAMILIAR

- Existem 06 unidades de saúde referenciadas em ginecologia e geograficamente distribuídas (UBS Enseada, UBS Morro do Abrigo, Centro de Saúde II, Centro de Saúde da Topolândia, Centro de Incentivo ao Aleitamento Materno e UBS Boiçucanga);
- As equipes de USF receberam material didático sobre conhecimento do aparelho reprodutor feminino e masculino, para orientação de todos os métodos contraceptivos, com o objetivo de reduzir o número de gestações não planejadas e conscientização da população, em especial as adolescentes, da importância do planejamento familiar, com o objetivo de reduzir gravidez na adolescência e, também, redução do número de gestações em mulheres com patologia de risco acrescido;
- Distribuição gratuita de preservativo, anticoncepcionais orais e injetáveis e inserção de DIU;
- No CIAMA dispomos de equipe voltada ao planejamento familiar, composta por: 01 médica ginecologista, 01 assistente social, 01 psicóloga e 01 enfermeira para orientação do casal que deseja método definitivo – laqueadura ou vasectomia;
- No Planejamento Familiar foram encaminhadas 125 pessoas, sendo 55 para realização de vasectomia e 70 para realização de Laqueaduras até 31/12/2008.

6.3.4 - ASSISTÊNCIA GINECOLÓGICA: COBERTURA DE EXAMES CITOPATOLÓGICOS

- Câncer do colo do útero: são realizados, no climatério e menopausa, ultrasons com o objetivo de detecção precoce do câncer de endométrio e ovários;
- Coleta de colpocitologia oncótica (co) em todas as USF e UBS do município. No período entre 01/01/2008 e 30/11/2008 temos registrado no SISCOLO 7712 exames, dos quais:
 - 60 Lesões intraepiteliais de baixo grau;
 - 13 Lesões epiteliais de alto grau;
 - 03 Lesões microinvasivas.
- Foram realizadas 414 colposcopias até 30/11/ 2008 tendo como resultado de biopsias:
 - 03 carcinomas invasivos do colo do útero;
 - 01 adenocarcinoma;



PREFEITURA MUNICIPAL DE SÃO SEBASTIÃO
ESTÂNCIA BALNEÁRIA - ESTADO DE SÃO PAULO
SECRETARIA DA SAÚDE

- 01 carcinoma escamoso;
- 11 carcinomas “in situ”;
- 14 NIC II;
- 39 NIC I;
- Em 2008 foi capacitado médico ginecologista para realização das colposcopias da costa sul evitando assim o deslocamento de pacientes da costa sul até a UBS da Enseada;
- Todos os resultados das Citologias Oncóticas são interpretados no nível central pela coordenadora do Programa de Saúde da mulher, gerando assim, orientação de condutas e/ou encaminhamentos cabíveis, assim como, notificação de DST;
- As enfermeiras das equipes de USF foram capacitadas para coleta e busca ativa das mulheres nas faixas etárias de risco, com o objetivo de detecção precoce do câncer ginecológico e lesões precursoras e, conseqüentemente, a redução da mortalidade por câncer do colo do útero;
- As mulheres que se encontram na faixa etária do climatério também são submetidas coleta do Papanicolaou e são realizadas mamografias e ultrasons pélvicos, com a finalidade de detectar precocemente câncer de mamas, útero e ovários.

A razão entre exames preventivos do câncer do colo do útero em mulheres de 25 a 59 anos e a população feminina ficou em 0,34% o indicador pactuado melhorou ainda que apenas alguns pontos percentuais. Embora mantidas algumas dificuldades quanto a adesão dessa população, este indicador representa importante instrumento de gestão servindo de sentinela para a tomada de medidas, no nosso caso devendo ser intensificadas as ações de prevenção com implemento da programação de busca e realização de exames desse público alvo.

No município de São Sebastião todas pacientes com exames citopatológicos alterados, são submetidas à colposcopia, procedimento para o qual temos livre demanda.

6.3.5 - MORTALIDADE POR CÂNCER DE COLO DE ÚTERO

Quadro 16- Coeficiente de Mortalidade por Câncer de Colo de Útero, Município de São Sebastião, 2008.

Indicador	/100.000hab
Coeficiente de Mortalidade Por Cancer de Colo de Útero	8,31

Fonte: SIM – VE - SESAU

Houve um aumento neste indicador que deverá em 2009 ser monitorado com maior ênfase, pois avaliamos como sendo prioritária a intensificação das ações na busca ativa e diagnostico precoce de lesões precursoras do câncer do colo do útero, aumentando assim sua cobertura.

O fluxo para acompanhamento dos resultados e seus encaminhamentos são direcionados a exames complementares como Colposcopia e, nos casos de indicação cirúrgica a garantia das



PREFEITURA MUNICIPAL DE SÃO SEBASTIÃO
ESTÂNCIA BALNEÁRIA - ESTADO DE SÃO PAULO
SECRETARIA DA SAÚDE

Cirurgias de Alta Frequência, Conização e Histerectomia contribuiu para a melhora da atenção devendo ser mantido.

6.3.6 - CONTROLE DO CÂNCER DE MAMA

São realizadas mamografias, sistematicamente, nas mulheres climatéricas e menopausadas, com livre demanda.

Os casos suspeitos são referenciados ao Hospital São Francisco em Jacareí, Hospital Pérola Byington para conduta e tratamento, onde são seguidas após o tratamento.

Quadro 17 - Coeficiente de Mortalidade por Câncer de Mama, Município de São Sebastião, 2008.

Indicador	/100.000hab
Coeficiente de Mortalidade Por Cancer de Mama	2,73

Fonte: SIM – VE - SESAU

Uma das principais causas de morte no Brasil, no Estado de São Paulo e nos Municípios, é o Câncer de Mama. Os cânceres de mama como as demais neoplasias compõem o grupo de enfermidades das DCNT (Doenças Crônicas Não Transmissíveis) merecem atenção devendo ser mantidas às ações de prevenção, incentivar a população feminina quanto às medidas fundamentais empregadas para seu controle como: mudança no estilo de vida, hábitos, etc.

O município para 2009, especificamente para o controle do câncer de mama, deve investir na detecção precoce, entendendo que todo esforço possível deve ser dispensado para implantação efetiva deste programa conforme preconizados pelo Ministério da Saúde e Organização Mundial de Saúde:

- Rastreamento por meio de exame clínico para todas as mulheres > que 40 anos anualmente;
- Rastreamento por mamografia para mulheres entre 50 e 69 anos com intervalo Máximo de dois anos;
- Exame clínico da mama e mamografia a partir de 35 anos para mulheres pertencentes a grupos populacionais de risco;
- Garantia de acesso ao diagnóstico, tratamento e seguimento para todas as mulheres com alterações nos exames realizados.

Vários outros procedimentos estão envolvidos no diagnóstico precoce do câncer de mama (ultra-sonografia, punção por agulha fina, biopsias cirúrgicas, exames histopatológicos, etc.).



PREFEITURA MUNICIPAL DE SÃO SEBASTIÃO
ESTÂNCIA BALNEÁRIA - ESTADO DE SÃO PAULO
SECRETARIA DA SAÚDE

Em 2008 foi implantado um serviço de Oncologia Clínica, diagnóstico e tratamento em quimioterapia para os munícipes do litoral Norte.

6.3.7 - DST E MULHERES VIVENDO COM HIV/ AIDS

Co-participação com programa DST/ HIV - AIDS municipal que conta com uma médica ginecologista/ obstetra para:

- Pré- natal de mulheres HIV+s, junto ao ambulatório de infectologia do Centro Municipal de Infectologia;
- Prevenção de câncer ginecológico conforme normas técnicas para seguimento destas pacientes;
- Assistência às mulheres profissionais do sexo de maneira rotineira, com equipe especial no diagnóstico e tratamento precoces das DST;
- Capacitação de toda a rede de atenção básica para abordagem sindrômica das DST.

Em 2008 o município de São Sebastião manteve índice zero de transmissão materno infantil do HIV e não houve notificação de caso de Sífilis Congênita, sendo as metas pactuadas alcançadas, devendo manter o empenho nas ações de vigilância, promoção e recuperação para mantermos em zero o número de casos no município e conseqüentemente redução das taxas de transmissão vertical.

6.3.8 - PERCENTUAL DE MÃES COM MENOS DE 20 ANOS DE IDADE

Quadro 18 - Total de Gestantes por faixa etária, Município de São Sebastião, 2008.

Faixa Etária	10 a	15 a	20 a	25 a	30 a	35 a	40 a	45 a	50 a	Total de Gestantes
	14	19	24	29	34	39	44	49	55	
	05	261	278	261	168	75	16	02	00	1066

Fonte: SISPRENATAL

Temos registrado no sisprenatal - no período de 01/01/2008 a 31/12/2008, 1066 gestantes, sendo 266 adolescentes entre 10 – 19 anos e destas são 05 entre 10 e 14 anos e 261 na faixa de 15 a 19 anos (DATASUS).

Ao analisar o quadro do total de gestantes por faixa etária no município observamos um percentual de 24,95% em 2008 contra 25,79% em 2007, número que aponta uma tendência de redução quando observamos dados de anos anteriores entretanto, o Programa de Saúde da



PREFEITURA MUNICIPAL DE SÃO SEBASTIÃO
ESTÂNCIA BALNEÁRIA - ESTADO DE SÃO PAULO
SECRETARIA DA SAÚDE

Mulher, em parceria com o Programa de Saúde da Família e o Programa de Saúde do Adolescente dará início em 2009^a um novo trabalho preventivo junto aos adolescentes e vai intensificar as ações de Planejamento Familiar junto a esta faixa etária.

6.3.9 - PROPORÇÃO DE PARTOS E ABORTAMENTOS EM ADOLESCENTES

Em 2008 tivemos 05 adolescentes na faixa etária de 10-14 anos, 261 adolescentes na faixa etária de 15 a 19 anos perfazendo um total de 266 adolescentes sendo que a Proporção de Partos e Abortamentos em Adolescentes foi de 24,95%. Este indicador vem sendo reduzido ao longo dos anos, fruto de trabalho desenvolvido junto a população escolar, entretanto ainda é considerado alvo de preocupação da saúde pública municipal.

6.4 - MORBIDADE HOSPITALAR DA POPULAÇÃO RESIDENTE > DE 40 ANOS

O coeficiente de internação por Acidente Vascular Cerebral em 2008 obteve como resultado 13,71/ por 10.000 hab. e as internações por Diabetes Mellitus tiveram como resultado 4,35/ por 10.000 hab sendo as metas pactuadas para 2008 para Acidente Vascular Cerebral 11,0/ por 10.000 hab e para Diabetes Mellitus 1,5/ por 10.000 hab.

Entendemos que os índices alcançados estão defasados das metas pactuadas em decorrência das dificuldades apresentadas no Programa de Saúde da Família principalmente na questão da fixação do profissional médico em determinadas áreas além pouca credibilidade na informação das moléstias pelo prestador hospitalar.

6.5 - ELIMINAÇÃO DA HANSENÍASE - PROGRAMA MUNICIPAL DE HANSENÍASE

O Programa Municipal da Hanseníase coordena ações de monitoramento e controle da doença. Conforme preconizados pelo Ministério da Saúde e Secretaria Estadual de Saúde priorizando ações de Educação em Saúde, realização de diagnóstico precoce e tratamento, bem como prevenir incapacidades decorrentes da doença.

Os indicadores relacionados à Hanseníase no ano de 2008, apontam para uma considerável melhora no que se refere ao tratamento com nenhum caso de abandono.



PREFEITURA MUNICIPAL DE SÃO SEBASTIÃO
ESTÂNCIA BALNEÁRIA - ESTADO DE SÃO PAULO
SECRETARIA DA SAÚDE

Quadro 19- Monitoramento dos Indicadores da Hanseníase, Município de São Sebastião, 2008.

Indicador	2008
Casos em Tratamento	22
Casos Novos	21
Total de Casos 2008	21
Alta por Cura	02
Óbitos	00
Transferência	00
Abandono	00
Mudança de Diagnóstico	01
Alta Estatística	00

Fonte: Sinan – VE - Sesau

Foi realizada Campanha de Combate a Hanseníase de 13 a 17 de Outubro de 2008, que envolveu as seguintes atividades:

- Realização de Busca Ativa;
- Vigilância de Contatos;
- Atividades Educativas com Palestras nas Escolas;
- Divulgação da Campanha por meio da Rádio, Site Oficial da Prefeitura, Imprensa escrita e faixas de divulgação.

6.6 - CONTROLE DA TUBERCULOSE - PROGRAMA MUNICIPAL DE TUBERCULOSE

O Programa manteve atenção especial por meio de trabalho conjunto da coordenação do programa e do Programa de Saúde da Família com a tomada de medidas mais efetivas para o controle das doenças.

Abaixo quadro demonstrativo dos resultados alcançados pelo programa de controle de tuberculose, no ano de 2008:

Quadro 20 - Monitoramento dos Indicadores da Tuberculose, Município de São Sebastião, 2008.

Indicador	2008
Casos Novos	46
Alta por Cura	21
Óbitos não Tuberculose	06
Obitos por Tuberculose	00



PREFEITURA MUNICIPAL DE SÃO SEBASTIÃO
ESTÂNCIA BALNEÁRIA - ESTADO DE SÃO PAULO
SECRETARIA DA SAÚDE

Casos em Tratamento Supervisionado	27
Abandono	04
Casos em Tratamento	18
Total de casos em acompanhamento	49

Fonte TBWEB – VE - Sesau

Ações Realizadas:

- Capacitação para os Enfermeiros das UBS e PSF e participou da capacitação dos Enfermeiros do Pronto Socorro e Hospital;
- Busca de Sintomático Respiratório como rotina em algumas unidades do município;
- Realizou treinamento e levantamento de sintomáticos respiratórios para o Programa de Combate a Tuberculose junto ao Programa de Saúde da Família visando aumentar a busca ativa de casos para iniciar precocemente os tratamentos.
- Participou da Campanha Estadual de Tuberculose no período de 24 a 28 de março de 2008 para: Intensificar a Busca ativa de casos nas unidades de saúde; realização de ações educativas à comunidade pelas Unidades de Saúde da Família e comemoração do Dia Mundial de Combate à Tuberculose.

6.7 - SAÚDE BUCAL

A saúde bucal está relacionada com a qualidade de vida das pessoas, influenciando a auto-estima e as relações sociais. Saúde bucal é parte integrante e inseparável da saúde geral. Ter saúde bucal não significa apenas possuir dentes e gengivas perfeitos, mas indivíduos saudáveis.

Para implementar as ações, com o objetivo de contribuir para melhoria da qualidade de vida das pessoas a Divisão de Odontologia conta com:

- 09 Unidades Escolares com Consultório Odontológico;
- 12 Unidades de Atenção Básica em Saúde Bucal distribuídas ao longo do município;
- Atendimento Odontológico precoce (desde o nascimento) Programa Bebê Clínica;
- 01 Centro de Especialidades Odontológicas cadastrado no Programa Brasil Sorridente do Ministério da Saúde;
- Parceria com o Centro de Incentivo ao Aleitamento Materno;
- Parceria com o Centro Municipal de Infectologia.



PREFEITURA MUNICIPAL DE SÃO SEBASTIÃO
ESTÂNCIA BALNEÁRIA - ESTADO DE SÃO PAULO
SECRETARIA DA SAÚDE

6.7.1 - AVALIAÇÃO DOS INDICADORES DE SAÚDE BUCAL

- Cobertura de 1ª Consulta Odontológica Programática:

A meta pactuada para o ano de 2008 foi de 23,4%. A cobertura realizada foi de 20,14%.

A cobertura ficou abaixo da meta pactuada, mas devemos lembrar que no ano de 2008 ocorreu uma reestruturação da tabela unificada do SUS, quando foram alterados diversos procedimentos, sendo que alguns foram agrupados ou excluídos, o que acarretou em uma readequação aos novos códigos de procedimentos. Esta reestruturação gerou na equipe alguns desencontros de informação, levando a uma sub-notificação.

A Coordenação da odontologia reorientou os Cirurgiões Dentistas quanto aos novos códigos e da importância de verificarem a qualidade da informação.

- Cobertura de Ação Coletiva de Escovação Dental Supervisionada:

A meta pactuada foi de 3,0%. A realização foi de 18,55%.

A superação da meta pactuada é aqui explicada pela dobra de carga horária na equipe de cirurgiões dentistas e às novas contratações mediante concurso público.

- Proporção de Procedimentos Odontológicos Especializados em Relação às Ações Odontológicas Individuais:

Meta Pactuada 8,5%. Realizada: 7,0%.

A superação da meta pactuada é aqui justificada pela dobra de carga horária na equipe de cirurgiões dentistas e às novas contratações mediante concurso público. É importante entender que a redução deste indicador representa uma eficiência da atenção básica.

6.7.2 - AÇÕES DA ODONTOLOGIA

- Participação na Festa do Padroeiro em janeiro durante três dias com distribuição de folders de Saúde Bucal e divulgação dos serviços de odontologia;



PREFEITURA MUNICIPAL DE SÃO SEBASTIÃO
ESTÂNCIA BALNEÁRIA - ESTADO DE SÃO PAULO
SECRETARIA DA SAÚDE

- Campanha de Prevenção do Câncer Bucal, concomitante à Campanha de Vacinação do idoso, quando 819 pessoas acima de 65 anos foram examinadas;
- Participação no Projeto Vivação em Barra do Una, realizando atendimento de Bebê Clínica, incluindo neste Programa 34 novos pacientes;
- Aquisição de dois novos equipamentos odontológicos. para substituição dos antigos nas novas instalações do Centro de Saúde de Boiçucanga;
- Iniciativa inédita aconteceu em Agosto durante a Campanha da Vacinação infantil quando em 8 Unidades equipes formadas por Cirurgiões-Dentistas e Auxiliares de Consultório Dentário realizaram o Programa Bebê Clínica, o que resultou em 577 atendimentos como: exames clínicos, aplicação tópica de flúor na concentração de 0,2% e orientações aos pais;
- Saúde Bucal para os alunos do E.J.A - Educação para Jovens e Adultos. Cerca de 920 estudantes do período noturno receberam palestras, orientação de higiene bucal e kits com escova e creme dental, nos bairros de Boracéia, Juqueí, Camburi, Boiçucanga, Maresias, Topolândia, Morro do Abrigo, Enseada e Canto do Mar;
- Oficina de trabalho com utilização de dinâmicas vivenciais para todos os Dentistas e Auxiliares de Consultório Dentário realizado pela Enfermeira Dra. Ana Líria da UNIFESP, cujo tema foi “trabalhando em equipe”;
- Instalação de 4 novos aparelhos de Raio x com isso, todas as Unidades de Saúde com consultório odontológico atualmente, possuem aparelho de Raio x odontológico, sendo:
 1. Barra do Una;
 2. Juqueí;
 3. Camburi;
 4. Boiçucanga;
 5. Maresias;
 6. Barequeçaba;
 7. Atenção Básica Topolândia;
 8. Centro;
 9. Morro do Abrigo;
 10. Enseada;
 11. Jaraguá;
 12. Canto do Mar;
 13. CEO - Centro de Especialidades Odontológicas.
- Aumento no quadro de funcionários na área de Odontologia com a investidura, até o momento, de 3 Cirurgiões-Dentistas, 6 Auxiliares de Consultório Dentário concursados e 1 Técnico de Prótese Dentária;



PREFEITURA MUNICIPAL DE SÃO SEBASTIÃO
ESTÂNCIA BALNEÁRIA - ESTADO DE SÃO PAULO
SECRETARIA DA SAÚDE

- Melhoria da sala do consultório odontológico de Camburi com colocação de novas pias e armário , também reforma do equipamento;
- Realização de mutirões de ações odontológicas em 8 Unidades Escolares do Município, totalizando 6.168 procedimentos dentre os quais: exames clínicos, exodontia de decíduos, ART- tratamento de restauração atraumática com Cimento Ionômero de Vidro, escovação dental supervisionada e palestras educativas;
- Participação na Ação Cívico-Social organizada pelo Exército Brasileiro quando em treinamento em São Sebastião, com distribuição de 250 kits de higiene oral e escovação supervisionada para os integrantes da tropa;
- Desenvolvimento da contra-partida no Projeto Bem-te-vi, projeto de Ortopedia Funcional dos Maxilares e Ortodontia, com o objetivo de cooperação técnica no aprimoramento de Cirurgiões-Dentistas, convênio entre a APS - Associação dos
- Profissionais de Saúde de São Sebastião - e a Prefeitura Municipal. A Divisão de Odontologia mobilizou Cirurgiões-Dentistas da rede pública e estes encaminharam casos de pacientes com necessidades para o Projeto, disponibilizando o espaço do CEO para triagens e avaliações de pacientes. Cerca de 79 crianças entre 7 e 14 anos do nosso município estão sendo favorecidos até o momento.

7 - ATENÇÃO ESPECIALIZADA

O município conta com uma rede de serviços especializados disponibilizados nas unidades de referência:

- Centros de Saúde – Centro, Enseada, Morro do Abrigo, Topolândia e Boiçucanga;
- Centro de Atenção Psicossocial – CAPS;
- Centro Municipal de Infectologia;
- Centro de Incentivo ao Aleitamento Materno;
- Centro de Especialidades Odontológicas;
- Centros de Reabilitação Centro e Costa Sul.

7.1 - CENTRO DE SAÚDE II

O Centro de Saúde II conta com as seguintes especialidades:

- Cardiologia;
- Cirurgia Geral;
- Dermatologia;
- Obstetrícia para gestante de risco;



PREFEITURA MUNICIPAL DE SÃO SEBASTIÃO
ESTÂNCIA BALNEÁRIA - ESTADO DE SÃO PAULO
SECRETARIA DA SAÚDE

- Psiquiatria;
- Urologia;
- Cirurgia Vascular;
- Endocrinologia;
- Oncologia;
- Oftalmologia (Ambulatório do HCSS);
- Cirurgia Plástica reparadora (ambulatório do HCSS);
- Psicologia;
- Fonoaudiologia;
- Serviço Social;
- Referência para Tuberculose e Hanseníase.

Que são agendadas por meio da Central de Regulação e realizadas no Centro de Saúde Municipal.

Para as demandas por especialidades que não dispomos no município é realizado agendamento fora do município por meio da Central de Regulação. Representando uma das principais dificuldades encontradas pelo Município devido ao déficit de profissionais na região, contratação e fixação dos mesmos.

Além do atendimento clínico o CSII, realiza coleta de exames, ultrasonografia, eletrocardiograma e dispensação de medicamentos.

7.2 - PROGRAMA MUNICIPAL DE SAÚDE MENTAL

O Programa de Saúde Mental atua nos diversos níveis de especificidade para atender de maneira integral problemas que afetam a saúde mental da população, seja ela vista como o problema central seja ela vista como uma co-morbidade presente em patologias mais específicas ou quadros clínicos que exijam um atendimento multidisciplinar especializado, casos estes onde a saúde mental se intersecciona com outras atividades de saúde (Centros de Especialidades e Programas de Saúde). Sua função é elaborar e implementar uma política de saúde mental para o município.

7.2.1 - ATENDIMENTO BÁSICO EM SAÚDE MENTAL

A equipe de saúde mental é composta por Médicos Psiquiatras, Psicólogos, Fisioterapeutas, Terapeutas Ocupacionais, Assistentes Sociais e Fonoaudiólogas cuja atuação é realizada em



PREFEITURA MUNICIPAL DE SÃO SEBASTIÃO
ESTÂNCIA BALNEÁRIA - ESTADO DE SÃO PAULO
SECRETARIA DA SAÚDE

Unidades Básicas de Atendimento, Centros de Especialidades e Programas de Saúde, agindo individualmente e interdisciplinarmente entre si e articulando-se com os demais serviços da rede pública de saúde, educação e demais setores da sociedade. O atendimento da Saúde Mental apresenta as intersecções com outras áreas e Programas de Saúde

7.2.2 - CENTRO DE ATENÇÃO PSICOSOCIAL – CAPS

O Centro de Atenção Psicossocial I foi montado em setembro de 2002, de acordo com as diretrizes formuladas pelo Ministério da Saúde para o tratamento de pessoas com Transtornos Mentais. Essas diretrizes vêm se alterando com a Reforma Psiquiátrica, os leitos hospitalares estão sendo substituídos para que o portador de transtorno mental comece a ser atendido integralmente em sua comunidade e o tratamento que era apenas farmacológico-psiquiátrico seja integrado e multidisciplinar.

Portanto, hoje, existem alternativas de tratamentos especializados com o intuito de preservar e respeitar o portador de doença mental, evitando-se internações desnecessárias, ou então quando este receba alta hospitalar seja preparado para o retorno à sua vida familiar e social.

O CAPS I, como prevê a portaria do Ministério da Saúde 336/GM, de 2002, funciona de 2ª a 6ª feira, em período integral, e comporta uma equipe multidisciplinar que orienta e executa grupos e oficinas terapêuticas e de geração de renda, atendimentos individualizados, passeios, exposições de artes, a fim de promover a inserção e a reabilitação psicossocial do indivíduo com transtornos graves, severos, crônicos e persistentes.

Atende Pacientes com transtornos mentais severos e/ou persistentes, acima de 18 anos de idade, com grave comprometimento psíquico, que lhes impossibilita qualidade de vida e realização de seus projetos. Muitas vezes, tem um histórico de várias internações psiquiátricas.

Objetivos:

- Oferecer atendimento diário aos portadores de Transtornos Mentais Severos e Persistentes em crise;
- Realizar acompanhamento clínico e de Reabilitação Psicossocial aos portadores de Transtornos Mentais Severos e Persistentes;
- Executar estratégias para estimular a re-inserção social, articulando-se processos de inclusão entre paciente-família-comunidade;
- Diminuir número de internações;



PREFEITURA MUNICIPAL DE SÃO SEBASTIÃO
ESTÂNCIA BALNEÁRIA - ESTADO DE SÃO PAULO
SECRETARIA DA SAÚDE

- Colaborar no processo educativo e preventivo da Saúde Mental por meio de palestras e supervisão à Rede Básica, ESFs, outros setores da comunidade.

A grande característica do CAPS é o acolhimento aos portadores de transtornos mentais severos e persistentes, não só em situação de crise e aos seus familiares. Quando em crise, esses pacientes estão bastante desestruturados, e muitas vezes não conseguem acompanhar quaisquer atividades organizadas dentro da unidade.

E o sucesso do acolhimento da crise é medido quando se contém o paciente na unidade, acompanhando-se familiares, e evitando-se internações. E para tanto, necessitamos de que toda a equipe esteja preparada e capacitada para desenvolver estratégias e procedimentos do CAPS.

Saindo da crise, o paciente evolui de um programa intensivo ao semi-intensivo, depois ao não intensivo, podendo chegar até a receber alta do CAPS e ser acompanhado pela UBS ou pelo PSF. Notamos que para atingir o objetivo final de inclusão desse paciente aos serviços de saúde da sua comunidade, necessitamos instrumentalizar os profissionais a entender o portador de transtornos mentais e possam recebê-lo despidos de quaisquer estigmas.

Quando o paciente é encaminhado ao CAPS necessariamente passa por triagem de um profissional especializado, com a finalidade de avaliar se realmente o caso se beneficiará com o atendimento na Unidade. Após, é discutido em Reunião de Equipe, quando será definido o seu programa.

O Centro de Atenção Psicossocial trabalha com 03 programas:

Quadro 21 – Programas Desenvolvidos pelo Centro de Atenção Psicossocial – CAPS I, Município de São Sebastião, 2008.

Programas	Definição	Quantidades
INTENSIVO	Pelo quadro clínico, paciente necessita de cuidado diário, por parte de uma equipe multidisciplinar, até 25 dias no mês.	(25 pacientes previstos) (125 atendimentos/semana) (500 atendimentos/mês)
SEMI-INTENSIVO	Pelo quadro clínico, paciente necessita de um conjunto de atenção freqüente, até 12 dias no mês.	(50 pacientes previstos) (150 atendimentos/sem) (600 atendimentos/mês)
NÃO-INTENSIVO	Pelo quadro clínico ou pelo projeto no qual se inseriu, paciente necessita de um acompanhamento mais espaçado, ou mesmo mensal, até três vezes ao mês.	(90 pacientes previstos) (270 atendimentos/mês)



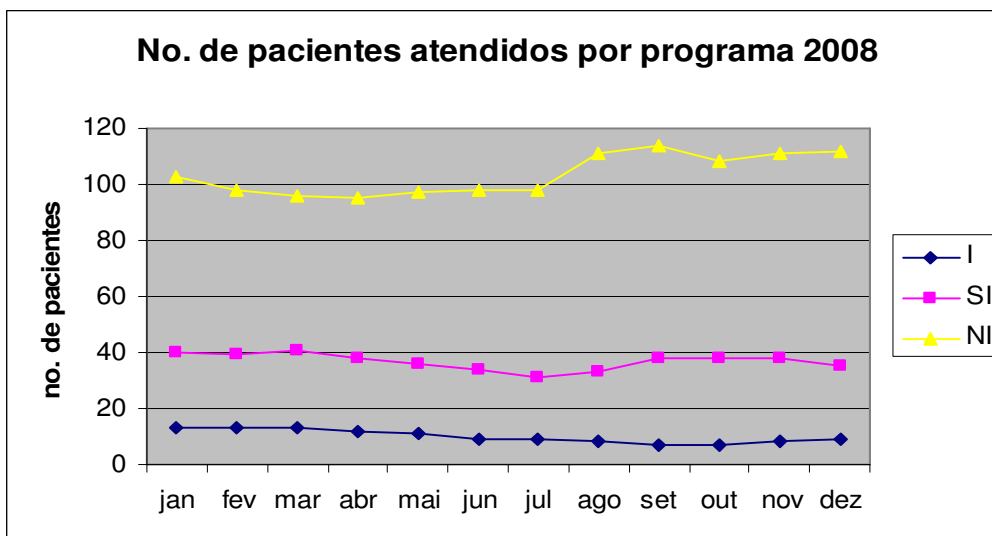
PREFEITURA MUNICIPAL DE SÃO SEBASTIÃO
ESTÂNCIA BALNEÁRIA - ESTADO DE SÃO PAULO
SECRETARIA DA SAÚDE

Quadro 22 - Número de Pacientes atendidos por programa no CAPS, Município de São Sebastião, 2008.

Mês/Prog	Intensivo	Semi Intensivo	Não Intensivo
Janeiro	13	40	103
Fevereiro	13	39	98
Março	13	41	96
Abril	12	38	95
Mai	11	36	97
Junho	9	34	98
Julho	9	31	98
Agosto	8	33	111
Setembro	7	38	114
Outubro	7	38	108
Novembro	8	38	111
Dezembro	9	35	112
TOTAL	119	441	1241

Fonte: Relatórios CAPS I

Gráfico 01 - N° de Pacientes atendidos por programa no Centro de Atenção Psicossocial, São Sebastião, 2008.



Fonte: APACS do CAPS

Observa-se no gráfico a diminuição de pacientes do programa Intensivo e aumento gradual do Semi-intensivo, diretamente proporcional à melhora do paciente em crise, que passa a ter outras atenções.

Percebemos estabilidade, curva de aumento e logo uma queda do Não-Intensivo. Essa curva de acréscimo está diretamente proporcional ao aumento de pacientes ambulatoriais, que deveriam estar em outras unidades.



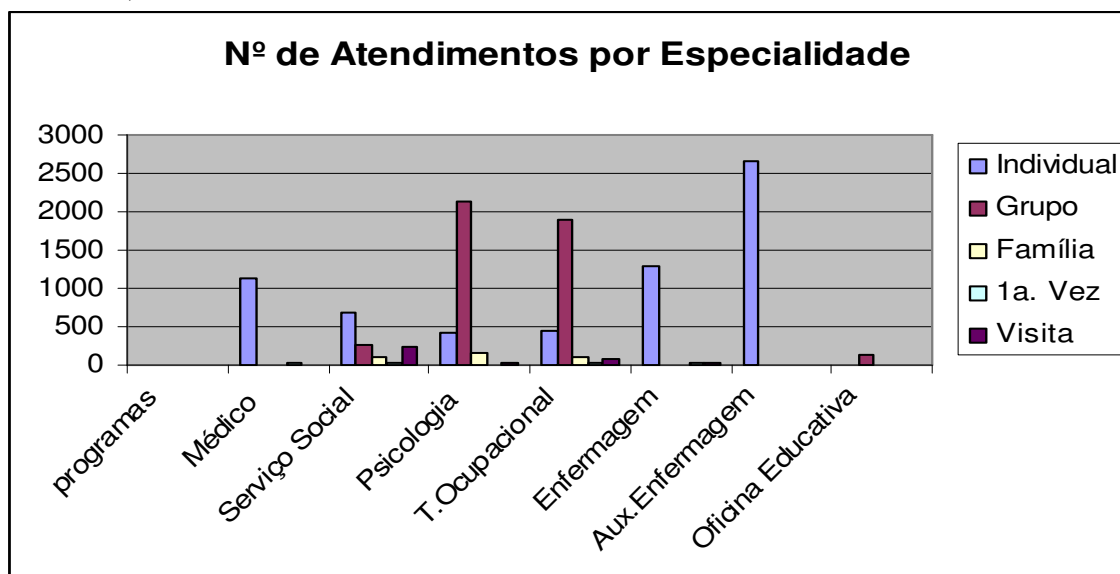
PREFEITURA MUNICIPAL DE SÃO SEBASTIÃO
ESTÂNCIA BALNEÁRIA - ESTADO DE SÃO PAULO
SECRETARIA DA SAÚDE

Quadro 23 - Total de Atendimentos por Profissional do Centro de Atenção Psicossocial, Município de São Sebastião, 2008.

Programas	Individual	Grupo	Família	1a. Vez	Visita
Especialidade					
Médico	1143	-	-	19	-
Serviço Social	686	254	114	14	232
Psicologia	426	2142	155	8	34
T. Ocupacional	451	1892	101	19	75
Enfermagem	1290	8	6	26	25
Aux. Enfermagem	2647	-	-	-	-
Oficina Educativa	-	120	-	-	-
TOTAL ATENDIM	6643	4416	376	86	366

Fonte: APACS do CAPS

Gráfico 02 - Tendência do Atendimento, no Centro de Apoio Psicossocial – CAPS I, São Sebastião, 2008.



Observa-se no gráfico de que algumas especialidades têm tendências ao atendimento mais individualizado, enquanto que os serviços de Psicologia e Terapia Ocupacional demonstram prioridade às terapêuticas grupais.

Quadro 24 - Total de internações psiquiátricas por local de residência e de pacientes que freqüentam o CAPS, Município de São Sebastião, 2008.

	2008	
	Total de Internações	Pacientes que freqüentam o CAPS
Numero de Internações	181 *	06

Fonte: SIH. * Grupos de procedimentos 0303170085 e 0303170093



PREFEITURA MUNICIPAL DE SÃO SEBASTIÃO
ESTÂNCIA BALNEÁRIA - ESTADO DE SÃO PAULO
SECRETARIA DA SAÚDE

7.2.3 - CARACTERIZAÇÃO DOS ATENDIMENTOS:

A) Atendimento Individual:

- Diminuir número de internações;
- Triagem de Casos novos;
- Acolhimento;
- Consulta médica;
- Dispensação de medicamentos;
- Psicoterapia;
- Terapia ocupacional;
- Orientação social;
- Avaliação e Reavaliação de casos.

B) Atendimento em grupo:

- Grupos de Psicoterapia;
- Grupos de Terapia Ocupacional;
- Grupos Terapêuticos Interdisciplinares;
- Oficinas de Bijuterias e Sabões artesanais;
- Oficinas de Reciclagem, em conjunto com a Secretaria do Meio Ambiente;
- Atividades físicas esportivas, em conjunto com a Secretaria de Esportes (alongamento, recreação dirigida, hidroginástica, dança sênior);
- Atividades específicas de Integração paciente, família e profissionais;

C) Atendimento para a família:

- Atendimento individualizado;
- Atendimento geral em grupos;
- atendimentos específicos e acompanhamento em pequenos grupos;
- Acompanhamento e orientação em processos jurídicos e benefícios;
- Visitas domiciliares quando necessário;
- Apoio técnico à Associação dos Pacientes Psiquiátricos de São Sebastião – RenovArte.

D) Parceria com os PSF's

- Contato telefônico com os profissionais dos PSFs, quando necessitamos de informações técnicas e solicitação de apoio dos mesmos relativos aos pacientes atendidos no CAPS;



PREFEITURA MUNICIPAL DE SÃO SEBASTIÃO
ESTÂNCIA BALNEÁRIA - ESTADO DE SÃO PAULO
SECRETARIA DA SAÚDE

- Visitas aos profissionais dos PSFs, quando necessitamos trocar informações mais minuciosas sobre os pacientes atendidos no CAPS por requererem atenção diuturna de todas as pessoas envolvidas nos casos;
- Solicitação de apoio ao PSF em clínica geral e especializada para os pacientes atendidos pelo CAPS;
- Solicitação de apoio à equipe do PSF em atividades de localização e medicação cotidiana para casos específicos.

7.2.4 - ATIVIDADES E EVENTOS REALIZADOS EM 2008:

- Solicitação de apoio à equipe do PSF em atividades de localização e medicação cotidiana para casos específicos;
- Participação de pacientes na "Oficina Módulo Santeira" promovido pelo Departamento de Museus e Centros Culturais do Instituto do Patrimônio Histórico e Artístico Cultural (Iphan) do Ministério da Cultura, parceria entre a Prefeitura, ONG ALNorte e a Cooperativa de Artesanato de São Sebastião, durante o período de 14 a 17/05/08;
- Promoção da Semana Nacional da Luta Antimanicomial, no período de 10 a 17/05/08, com apresentações de palestras, atividades artísticas e artesanais;
- Participação em Reuniões de Articuladores em Saúde Mental na DRS XVII, Taubaté, que envolvem profissionais da Região do Vale do Paraíba e Litoral Norte, com a finalidade de acompanhamento e atualização dos procedimentos relacionados ao CAPS de São Sebastião;
- Participação em Reuniões promovidas pelo Conselho Regional de Psicologia, CRP de Taubaté, com a finalidade de atualização, conhecimento e integração entre profissionais da Região do Vale do Paraíba e Litoral Norte;
- Festa Julina no CAPS em 04/07/08, com objetivo terapêutico de integração e fortalecimento de vínculos entre pacientes, familiares e profissionais;
- Participação na Quadrilha Integrada do Arraiá Caiçara, promovido pelo Fundo Social de Solidariedade, juntamente com o Projeto Atividade da 3ª Idade, no dia 15 de julho de 2008;
- Visita dos pacientes do programa Intensivo e Semi-Intensivo ao Aquário e Projeto Tamar do Município de Ubatuba em 10/10/2008;
- Participação na Feira de Artesanato, promovido pelo Fundo Social de Solidariedade do Município de São Sebastião, durante o período de 16 a 19 de outubro de 2008.



PREFEITURA MUNICIPAL DE SÃO SEBASTIÃO
ESTÂNCIA BALNEÁRIA - ESTADO DE SÃO PAULO
SECRETARIA DA SAÚDE

Neste ano de 2008, tivemos um Concurso Público Municipal, que criou expectativas em relação às aquisições de profissionais efetivos em toda a rede da Prefeitura. E com os resultados do Concurso, tomamos ciência de que os profissionais que atuavam no CAPS há pelo menos dois anos não obtiveram sucesso, e, portanto, teríamos que trabalhar a desvinculação e o preparo dos pacientes às mudanças com o intuito de receber os novos profissionais sem alteração de comportamentos por eclosão de crises.

A partir de agosto deste ano, passamos por mudanças do quadro de profissionais e das equipes de apoio, substituindo-se cargos ocupados por profissionais contratados pelos efetivos, a saber, no CAPS: um psicólogo, um terapeuta ocupacional, um auxiliar de enfermagem e um médico psiquiatra.

Do início de julho a início de outubro, num espaço de três meses, o psicólogo saiu de licença para se candidatar a cargo político. No mesmo período, a farmacêutica ausentou-se da Unidade para suprir falta de funcionário no Almoarifado da Saúde, que também foi candidato a cargo político.

Durante esse período, recebemos uma psicóloga que se dispôs a atender na Unidade, no sentido de minimizar a sobrecarga de uma terapeuta ocupacional que direcionaria todos os grupos terapêuticos. Para tanto, remanejamos a grade de atendimento dos pacientes.

Durante todo o ano de 2008, apesar das crescentes tensões entre os profissionais pelas expectativas demandadas pelo Concurso, observamos estabilidade nos comportamentos dos pacientes, provavelmente devido a:

- Conduas terapêuticas mais específicas;
- Realização de Assembléias de profissionais junto aos pacientes para discussão de normas e condutas dentro da Unidade e mudanças de profissionais;
- Participação de eventos da Comunidade, favorecendo a inclusão dos pacientes e melhor conhecimento da população quanto aos objetivos do CAPS;
- Inclusão de pacientes com quadros estabilizados às Oficinas Culturais da Sector;
- Realização de Visitas Domiciliares pelos profissionais do CAPS, efetivada com o agendamento regular do carro, duas vezes na semana em tempo integral;
- Ampliação da Integração com outras Secretarias, a do Meio Ambiente e Fundo Social da Solidariedade, aprimorando-se oficinas que estimularam geração de Renda e posturas de cidadania;



PREFEITURA MUNICIPAL DE SÃO SEBASTIÃO
ESTÂNCIA BALNEÁRIA - ESTADO DE SÃO PAULO
SECRETARIA DA SAÚDE

- Montagem de Oficina de Geração de Renda de Sabão Artesanal com apoio técnico e de sustentação do Fundo Social de Solidariedade;
- Reorganização das atenções dos profissionais, estruturando-se o acompanhamento dos pacientes pelo Terapeuta de Referência.

Acreditamos que atingimos praticamente todos os objetivos traçados para a Unidade, não sendo possível apenas adentrarmos no processo educativo e preventivo da Saúde Mental, junto à Rede Básica, ESF's.

Provavelmente, existe uma demanda reprimida de transtornos mentais severos e persistentes que não chegam à Unidade, talvez pelo desconhecimento, ou pela longa distância para quem vem da Costa Sul do Município, ou mesmo pela falta de atualização e capacitação de todos os profissionais para conter crises e vincular os pacientes e familiares aos programas desenvolvidos pelo CAPS.

Trabalhar com portadores de Transtornos Mentais Severos e Persistentes é um grande aprendizado de condutas humanas, que nos leva a descobertas de novos caminhos e colocamos a desenvolver práticas nem sempre comprovadas cientificamente. Sabemos que ser profissional de uma Unidade CAPS demanda coragem, vontade de entender o outro, suplantar medos, enfrentar estigmas e vencê-los para poder lidar com os sintomas de crises psíquicas.

De qualquer forma, para que uma Unidade de Saúde Mental voltada a pacientes tão complexos realmente funcione, necessita de uma vontade política mais efetiva e contínua para criar uma grande rede, abrangendo todo o Município e implementando-se ações específicas da Reforma Psiquiátrica.

7.2.5 - RETAGUARDA DE PSIQUIATRIA NO SERVIÇO DE URGÊNCIA/ EMERGÊNCIA MUNICIPAL E HOSPITALAR.

É realizada a cobertura de psiquiatria no Hospital de Clínicas de São Sebastião e no Pronto Socorro Central 24 horas todos os dias do mês para casos de urgência reduzindo as internações desnecessárias em hospitais especializados em psiquiatria.

7.3 - CEMIN - CENTRO MUNICIPAL DE INFECTOLOGIA



PREFEITURA MUNICIPAL DE SÃO SEBASTIÃO
ESTÂNCIA BALNEÁRIA - ESTADO DE SÃO PAULO
SECRETARIA DA SAÚDE

O SAE – Serviço de Atendimento Especializado em DST/AIDS desenvolve ações de promoção, prevenção e assistência, visando à redução da transmissão do HIV e das doenças sexualmente transmissíveis no Município e referência serviço para o Município de Ilhabela.

Quadro 25 - Dados do Centro Municipal de Infectologia, Município de São Sebastião, 2008.

Ano	Nº. de Casos Novos	Nº. de Pacientes em Atendimento	Coleta de Exame de CD4 e Carga Viral	Exames Porta Aberta	Nº. de Gestantes
2008	21 em São Sebastião 08 em Ilhabela	315	CD4-705 C.VIRAL- 717	692	04

Fonte: Centro Municipal de Infectologia

No ano de 2008 foram 29 casos novos sendo:

- Masculino 15 casos
- Feminino 14 casos

Quadro 26 - Casos novos notificados por via de encaminhamento ao Centro Municipal de Infectologia – CEMIN, Município de São Sebastião, 2008.

	PSF	Interna ção	Particul ar	CTA Cemin	Comunicante Positivo	Portador TB	Pré Natal	Total
Masc	3	4	1	2	2	3	0	15
Fem	3	2	0	3	5	0	1	14
Total	6	6	1	5	6	7	1	29

Fonte: Centro Municipal de Infectologia

- A unidade prestou atendimento regular á 310 pacientes portadores do vírus HIV/AIDS. Esses pacientes são atendidos por equipe multidisciplinar composta por: médico infectologista, pediatra, ginecologista, psicólogo, assistente social, dentista, urologista e farmacêutica com realização de pré e pós consulta;
- A unidade realiza acompanhamento pediátrico, psicológico e social á 05 (cinco) pré-adolescentes (13 a 16 anos) portadores do vírus, porém oriundos de outros municípios que atualmente residem em São Sebastião;
- No ano de 2008 ocorreram catorze (14) óbitos por HIV/AIDS;
- Foram realizadas a coleta de 1422 exames de CD4 e Carga Viral. A cota para o nosso Município é de 69 exames/mês, tendo a unidade superada a meta estipulada pelo Ministério da Saúde;
- Foram realizados 692 exames de Porta Aberta (HIV, HEPATITE B e C e VDRL) com aconselhamento pré e pós-teste. O Programa Porta Aberta é de extrema



PREFEITURA MUNICIPAL DE SÃO SEBASTIÃO
ESTÂNCIA BALNEÁRIA - ESTADO DE SÃO PAULO
SECRETARIA DA SAÚDE

importância não só para o diagnóstico, mais sim para a prevenção às DSTs, pois nesse aconselhamento é realizada a conduta sexual de risco, orientado á prática de sexo seguro e ofertado o preservativo;

- Foram realizadas em 2008, três (03) campanhas educativas;
- * Carnaval – Distribuição de 40.000 preservativos e folders educativos em barraca montada na Rua da Praia, durante as cinco (05) noites de Carnaval;
- * 1º de Junho – Dia Municipal de Luta Contra a Aids - Matéria em Jornal, Rádio e Trabalhos nas Escolas;
- Palestras pontuais sobre prevenção em Empresas, Sindicatos, Empreiteiras, totalizando 580 pessoas;
- Realização de grupo mensal aqui na unidade com adolescentes soropositivo;
- Realização de oficina de adesão e artesanato para os pacientes, no mês de julho foi realizado o 1º bazar do CEMIN no Tebar, tendo como objetivo geração de renda a mulheres com HIV/AIDS;
- .Realização de preenchimento facial por Cirurgiã Plástica para 31 portadores com Lipodistrofia Facial;
- Visitas semanais á pacientes faltosos pelo Serviço Social;
- Na área de prevenção foram realizados em parceria com a SEDUC, oito (08) encontros dentro do projeto de prevenção ás DST/AIDS, para alunos de 6º ao 9º ano. Estima-se que este projeto tenha atingido aproximadamente 5.600 alunos e será concluído no próximo dia 1 de dezembro (Dia Mundial da Luta Contra AIDS) com gincana no Ginásio “Otoniel Santos” e premiação das escolas vencedoras pelo CEMIN;
- Este ano os funcionários foram treinados pelo Ministério da Saúde para implantação do Teste Rápido no CEMIN, a partir de janeiro de 2009;
- Para garantir a melhora dos serviços às pessoas vivendo com HIV/AIDS matriculados no CEMIN, foram distribuídas em 2008, um total de 430 cestas energéticas e 2285 vales transportes, para que os portadores possam ter maior adesão as consultas médicas, psicológicas, odontológicas, coleta de exames e outros procedimentos necessários ao tratamento;
- O CEMIN realizou no mês de agosto atividades extra muro na garagem municipal e infra-estrutura com a finalidade de oferecer o Porta Aberta aos homens, foram colhidos 264 exames de HIV, Hepatite B e C, VDRL;
- Foram distribuídos aos 21 PSF's material didático e educativo (Pênis, Vagina, Álbum Seriado e Folder's) para que todas as Unidades possam trabalhar na Prevenção as DST/AIDS;



PREFEITURA MUNICIPAL DE SÃO SEBASTIÃO
ESTÂNCIA BALNEÁRIA - ESTADO DE SÃO PAULO
SECRETARIA DA SAÚDE

- Foram distribuídos pelo Programa 294 latas de leite NAN 1 conforme protocolo do Ministério da Saúde e 168 latas de leite NAN 2 conforme avaliação social do CEMIN para mães HIV/AIDS em 2008;
- O CEMIN presta assistência aos pacientes HIV/AIDS do município de Ilhabela;
- De abril a novembro de 2008 foram realizados 5781 atendimentos na Unidades, esses dados só começaram a ser computados a partir do mês 4, anteriormente mandávamos as Planilhas para a Secretaria da Saúde e não realizávamos esse registro;
- 1º de Dezembro – Dia Mundial de Luta Contra a Aids, com Jornal, Rádio, Gincana envolvendo as 10 escolas Municipais, apresentação de peça teatral, banda jovem, coral de liras e barraca com distribuição de material educativo.

7.4 - CENTRO MUNICIPAL DE REABILITAÇÃO

A Secretaria da Saúde mantém 02 unidades de reabilitação que funcionam como referência para atendimento dos usuários da Atenção Básica de Saúde do Município, encaminhados pelas equipes de Saúde da Família, Hospital de Clínicas de São Sebastião, Clínica de Fisioterapia do HCSS, APAE, Associação dos Portadores de Deficiências de São Sebastião, outras Secretarias Municipais e outros projetos comunitários, focando sempre o atendimento de qualidade ao usuário SUS.

A Unidade de Reabilitação do Centro mantém mecanismo de referência para atendimentos a pacientes com seqüelas neurológicas, presta atenção integral à população que apresenta incapacidade ou desvantagem para melhoria da condição de vida e sua integração social. O atendimento do serviço é extensivo aos portadores de distúrbios de comunicação, com prescrições, adaptações para órteses, próteses, deficiências físicas, auditivas, visuais e múltiplas.

A Unidade de Reabilitação da Costa Sul, Centro de Reabilitação José Teixeira, mantém o mesmo sistema de referência, incluindo a ortopedia e fisioterapia para os casos ortopédicos.

No ano de 2008 houve mudança de endereço da unidade, que funcionava contígua ao Pronto Atendimento de Boiçucanga – até 28 de abril de 2008, para um novo prédio na Rua tropicanga junto ao Centro de Saúde de Boiçucanga, onde estão instalados em melhores condições.



PREFEITURA MUNICIPAL DE SÃO SEBASTIÃO
ESTÂNCIA BALNEÁRIA - ESTADO DE SÃO PAULO
SECRETARIA DA SAÚDE

O único serviço que foi mantido no antigo prédio foi a ortopedia que necessita do RX para atendimento.

No ano de anterior, 2007, foi dado início a avaliação da necessidade de Fisioterapia Domiciliar nos Bairros da Costa Sul, em parceria com as Equipes de Saúde da Família, que foi mantida até Junho de 2008 (devido o final do contrato do profissional – a ser repostado após concurso público) com resultados positivos.

Os usuários que necessitam de órtese, prótese e material auxiliar contaram com o atendimento do Serviço Social por meio do Sub- Programa de Apoio Supletivo e com a parceria do Fundo Social de Solidariedade e da Casa da Amizade para avaliação e prescrição de cadeiras de roda tipo convencional, a ser distribuída para a população. Contou também com doações da APAE-SP e atendimento do Hospital das Clínicas de São Paulo.

A Secretaria da Saúde mantém um carro tipo Van adaptado com elevador para transporte de pacientes, que de janeiro a outubro de 2008 transportou 3.328 pacientes, com média mensal de 333 pacientes. Neste ano o serviço contou com o apoio de um gol às sextas-feiras para transportar os pacientes que realizam acupuntura.

Quadro 27 - Produção por Profissional dos Centros de Reabilitação Centro e Costa Sul, Município de São Sebastião, 2008.

ESPECIALIDADES	QUANTIDADE ATENDIMENTO	
	CENTRO	COSTA SUL
Acupuntura	1.186	
Assistente Social	683	
Enfermagem	2.575	3.312
Fisioterapia	3.425	2.678
Fonoaudiologia		2.605
Audiometria	5.221	-
Bera		-
TAN		-
Odontopediatria		16
Ortopedia	-	2.705
Pediatria	-	57
Psicologia	1.507	392
Terapia Ocupacional	1.566	-
Total por região	16.496	11.225
Total geral	27.721	

Fonte: Relatórios Mensais das Unidade



PREFEITURA MUNICIPAL DE SÃO SEBASTIÃO
ESTÂNCIA BALNEÁRIA - ESTADO DE SÃO PAULO
SECRETARIA DA SAÚDE

7.4.1 - ATIVIDADES DESENVOLVIDAS:

- 44 grupos de AVC's (Acidente Vascular Cerebral), visando melhoria da auto-estima e da qualidade de vida; realização de Festa Junina; comemoração mensal de aniversários e passeios com cerca de 30 participantes;
- 01 grupos de pacientes ostomizados com troca de experiências visando apoio terapêutico e emocional aos participantes;
- 21 reuniões técnicas para discussão da evolução dos casos atendidos nesta Unidade;
- 21 reuniões técnicas com SEDUC para avaliação dos alunos encaminhados para atendimento ao serviço;
- Participou das reuniões de Saúde Mental;
- 08 visitas às escolas e creches para facilitar o processo de inclusão fornecendo orientação ao corpo escolar envolvido; adaptação ao mobiliário escolar e indicação de medidas que facilitem o acesso ou independência dos assistidos;
- 31 visitas domiciliares para a pessoas que ainda não iniciaram terapias no Centro de Reabilitação para orientações/ adaptações do local onde a pessoa desempenha suas AVDs e AVPs (Atividades da Vida Diária e Prática). Para realização de mensuração dos pacientes para aquisição de meios de locomoção/ órteses e próteses para promover sua independência e melhorar sua qualidade de vida;
- 10 Reuniões do Conselho Gestor de Unidade;
- 07 Reuniões para concessão de Passe-Livre;
- Foram transportados 3.328 pacientes, entre Janeiro e Outubro de 2008 com programação de atendimento regionalizado para:
 - Agilização dos atendimentos no Centro de Reabilitação – (hora marcada por patologia);
 - Realização de grupos de atendimento por especialidades;
 - Visitas domiciliares pela equipe;
 - Otimização dos agendamentos melhorando qualidade no atendimento (diminuição no tempo de espera).
 - Elaboração do Protocolo do Centro de Reabilitação – Unidade Centro (em estudo para aprovação);
 - Avaliação, requisição, interlocução, conferencia de órteses e próteses com a DIRXXI, URE Jacareí, Serviço Social da Saúde e Fundo Social de Solidariedade



PREFEITURA MUNICIPAL DE SÃO SEBASTIÃO
ESTÂNCIA BALNEÁRIA - ESTADO DE SÃO PAULO
SECRETARIA DA SAÚDE

7.4.2 - AÇÕES DE ATENÇÃO AUDITIVA DESENVOLVIDAS EM 2008

As ações de atenção auditiva foram mantidas durante o ano de 2008, com atendimentos nas unidades de saúde, triagem neonatal, avaliações de reabilitação e saúde do trabalhador.

No que diz respeito à compra dos aparelhos de amplificação sonora individual para o portador de deficiência auditiva, cuja referência é a DRS XVII Taubaté, que como já apontamos no ano anterior, não nos permite autonomia em relação ao tempo de espera para protetização, o que interfere diretamente na aquisição da comunicação oral.

Para receber os aparelhos que serão cedidos pela DRS XVII Taubaté, foram triados 38 pacientes, confeccionados os moldes e indicados para protetização. Deste total até a presente data apenas 03 (três) receberam o aparelho e outros 05 (cinco) com previsão de entrega para 10/12/2008, totalizando 08 (oito) no ano de 2008. Ficando 15 na lista de espera.

Atentos a esta situação foi estabelecida uma parceria com o Fundo Social de Solidariedade que deu todo apoio aos usuários da fila de espera adquirindo e fornecendo 40 aparelhos para atendimento de 26 pacientes com protetização binaural (dois aparelhos) e monaural (um aparelho).

Para o ano de 2009, a Secretaria da Saúde previu no seu orçamento um percentual para aquisição de novos aparelhos necessários ao andamento do programa.

7.5 - OUTROS PROGRAMAS DESENVOLVIDOS PELA SECRETARIA MUNICIPAL DE SAÚDE

7.5.1 - PROGRAMA MUNICIPAL DE DEPENDÊNCIA QUÍMICA

Programa com proposta de prevenir, tratar e reabilitar os usuários de álcool e drogas residentes no município com grupos terapêuticos e por meio de:

- Atendimento psiquiátrico ambulatorial;
- Terapia grupal para dependentes;
- Acompanhamento psicologia individual;
- Atendimento social;
- Atendimento as famílias;
- Integração com grupos de atividades de comunidade;



PREFEITURA MUNICIPAL DE SÃO SEBASTIÃO
ESTÂNCIA BALNEÁRIA - ESTADO DE SÃO PAULO
SECRETARIA DA SAÚDE

- Trabalho de prevenção.

O Programa manteve o trabalho de Parceria junto aos grupos de comunidade, entretanto, necessita da formação de uma equipe específica já que conta atualmente apenas com 3 profissionais, 1 Assistente Social disponibilizando 6hs e dois profissionais com atuação na mesma especialidade – Psicologia, disponibilizando de 16h semanais e outra disponibilizando 8h; com isso as necessidades que ocorrem quanto a Psiquiatria, Enfermeiro, Terapia Ocupacional, Escriturário entre outros se recorre aos profissionais da rede de saúde como um todo ficando assim a especificidade do trabalho prejudicada já que esses profissionais atendem também a outros tipos de demanda.

Para os servidores ou usuários que podem comparecer durante o dia ou que preferem participar de outros grupos é realizado o encaminhamento para os grupos de auto-ajuda de comunidade: Amor Exigente, Vida-nova, Nova-Vida - Igreja Bola de Neve, Associação Antialcoólica do Estado de São Paulo, Cura-te e Al-Anon.

7.5.2 - PROGRAMA DE RECUPERAÇÃO, ORIENTAÇÃO E VALORIZAÇÃO DO EMPREGADO – PROVE

O Programa de Recuperação, Orientação e Valorização do Empregado têm como proposta principal orientar, prevenir, tratar e reabilitar os funcionários da Prefeitura Municipal de São Sebastião com Dependência Química, tendo no momento 110 servidores cadastrados.

No ano de 2008 foram realizadas ações como:

- Atendimento multidisciplinar- Médico/Assistente Social/ Psicóloga;
- Atendimento individual Social;
- Acompanhamento Social individual as Famílias;
- Atendimento Psicológico Individual;
- Atendimento Médico Ambulatorial;
- Visita Domiciliar;
- Encaminhamento a grupos terapêuticos do PMDQ e de Auto-Ajuda da comunidade;
- Reuniões com as famílias;
- Visita às entidades;
- Participação nas reuniões da CAAOS;



PREFEITURA MUNICIPAL DE SÃO SEBASTIÃO
ESTÂNCIA BALNEÁRIA - ESTADO DE SÃO PAULO
SECRETARIA DA SAÚDE

- Palestra para pacientes e Familiares – Os malefícios do álcool no Fígado Coração e Cérebro – Dr Ivan dos Santos Oliveira – Médico da USO;
- Palestra para pacientes e Familiares – Doenças do Coração e do Sistema Nervoso provocado pelo uso abusivo de Drogas – Dr Ivan dos Santos Oliveira – Médico da Unidade de Saúde Ocupacional.

A equipe do PROVE entende que trabalhar com a Dependência Química é antes de tudo, o despertar para uma busca de qualidade de vida. É escolher em manter-se onde está ou dar um salto qualitativo implicando em responsabilidade e compromisso, pois o ser humano quando tem oportunidade de escolha torna-se sujeito de suas ações, assume suas responsabilidades e honra seus compromissos.

É com este enfoque que o PROVE necessita ser assumido pela administração pública como uma política de saúde ao servidor, sendo assim a administração co-responsável e parceira nas ações e condutas, não apenas punitivas, mas com compromisso no tratamento grupal, internação e treinamento de chefias e equipe.

O PROVE é um programa de empresa pública que vem sendo desenvolvido há 14 anos e nesse momento mais do que nunca se faz necessário este compromisso visando um trabalho mais eficiente e eficaz.

PROVE contou em 2008 com uma equipe composta por um psicólogo, uma assistente social e um médico do trabalho.

O atendimento multidisciplinar implantado em 2007 mostrou-se como uma importante ação para conscientização do funcionário quanto às seqüelas de dependência química e a necessidade da adesão ao grupo agregando novos participantes.

Foram desenvolvidas as seguintes ações:

- Reuniões de Grupo – 07 reuniões no Centro/Costa Norte, com 49 participantes e 07 reuniões na Costa Sul com 32 participantes. As reuniões na Costa Sul foram realizadas em parceria entre o PMDQ e o PROVE;
- 7 reuniões com familiares;
- Atendimento individual a 32 usuários da Costa Sul e 65 do Centro/Costa Norte por psicólogo;
- Atendimento individual a 11 usuários por assistente social;
- 20 atendimentos feitos por equipe multiprofissional.



PREFEITURA MUNICIPAL DE SÃO SEBASTIÃO
ESTÂNCIA BALNEÁRIA - ESTADO DE SÃO PAULO
SECRETARIA DA SAÚDE

7.5.3 - PROGRAMA DE ATENDIMENTO SOCIAL NA SAÚDE

O Programa de Serviço Social, visa apoiar o usuário do SUS, com a finalidade de facilitar seu acesso á saúde, e sua inserção nas demais políticas públicas, fortalecendo a prevenção, o exercício da cidadania e Implementar a Política de Assistência Social do município em consonância com os princípios do SUS.

A Secretaria da Saúde, após realização do concurso, conta com 16 Assistentes Sociais, das quais 05 atendem nos serviços de referência da Atenção Básica, 01 no Pronto Socorro Central, 01 está em cargo comissionado e outras 03 atendem em Unidades de Especialidade.

O Serviço Social atendeu 13.793 usuários/familiares para o desenvolvimento de ações da Política Assistencial na Saúde por meio de 03 Sub - Programas:

Sub - Programa 1 - Apoio ao Tratamento Fora do Domicílio - Destina-se a todos os usuários do Sistema Único de Saúde – Direito.

Sub-Programa que mantém Central de agendamento para atender retornos de consultas e tratamentos inexistentes no município e/ou para o deslocamento dos usuários que vão fazer exames de média e alta complexidade; por meio de:

- Agendamento de veículos para transporte por carro ou ambulância;
- Fornecimento de passes intermunicipais;
- Retirada de exames e entrega nas unidades.

Quadro 28 - N° de Viagens e pessoas Transportadas para Tratamento Fora do Domicilio, Município de São Sebastião, 2008.

Total de Viagens Realizadas	
Municípios: São Paulo, São José dos Campos, Jacareí, Taubaté, Baixada Santista, Campinas, Bauru entre outros	1.274
N° de Pessoas transportadas (Usuários + acompanhantes)	8.757

Fonte: Serviço Social



PREFEITURA MUNICIPAL DE SÃO SEBASTIÃO
ESTÂNCIA BALNEÁRIA - ESTADO DE SÃO PAULO
SECRETARIA DA SAÚDE

Quadro 29 - N° de Viagens e pessoas Transportadas por Ambulância para Tratamento Fora do Domicílio, Município de São Sebastião, 2008.

Total de Viagens Realizadas	
Municípios: São Paulo, São José dos Campos, Jacareí, Taubaté, Baixada Santista, Campinas, Bauru entre outros.	361
N° de usuários transportados	558
N° de acompanhantes transportados	367

Fonte: Serviço Social

Quadro 30 - N° de pessoas transportadas, Município de São Sebastião, 2008.

N° de usuários transportados	3.113
N° de acompanhantes transportados	1.017

Fonte: Serviço Social

Quadro 31 - Total de passagens intermunicipais fornecidas pelo Serviço Social da Saúde, Município de São Sebastião, 2008.

Cidade	2008
Santos	53
São José dos Campos	124
São Paulo	132
Taubaté	43
Total	352

Fonte: Relatórios mensais do Serviço Social

Quadro 32 - Total de vale transporte fornecido aos usuários dos serviços de saúde pelo Serviço Social da Saúde, Município de São Sebastião, 2008.

Destino	2008
Costa Norte	2.659
Cidade - Boiçucanga	1.045
Cidade - Boracéia	698
Boiçucanga Boracéia	349
Boiçucanga - Maresias	420
Total	5.171

Fonte: Relatórios mensais do Serviço Social

Sub - Programa 2 - Serviço de Assistência e Apoio Supletivo - Programa com elegibilidade social, visando a equidade do atendimento – Ações de Assistência.

De Janeiro a Novembro de 2008, o programa dispensou R\$ 36.000,00 para atender um total de 1102 Apoios Supletivos:



PREFEITURA MUNICIPAL DE SÃO SEBASTIÃO
ESTÂNCIA BALNEÁRIA - ESTADO DE SÃO PAULO
SECRETARIA DA SAÚDE

- Atendeu 18 crianças, cujas mães estão impossibilitadas de amamentar devido a doenças infecto-contagiosas ou com alergia a lactose, por um período de 06 meses com fornecimento de Leite em Pó ou fórmulas Lactes;
- Atendeu 29 usuários com solicitação de Órteses e Próteses;
- Compra de medicamentos não padronizados, materiais de curativos, exames de laboratório e radiológicos, para 485 usuários, número reduzido com relação ao ano anterior devido ao fato de que alguns medicamentos comprados por intermédio do Serviço Social passaram a fazer parte da listagem de medicamentos padronizados da rede de serviços de saúde no município;
- Pagamento de exames emergenciais (tomografias, ressonância magnética, ecocardiograma, holter 24h, endoscopias e Raio x Panorâmico) atendendo 11 usuários;
- Tratamento especializado com Câmara Hiperbárica, atendendo 05 usuários, com média de 50 sessões;
- Fornecimento de 395 óculos.

Sub - Programa 3 - Desenvolvimento de Programas Governamentais de Prevenção em Saúde e Ações Educativas

- Atuação junto ao Programa Viva Leite, que é destinado a criança desnutrida, visando a redução da prevalência da desnutrição por meio da distribuição de leite enriquecido para com ferro e vitaminas. A cota de distribuição de leite é de 7.020 litros mensais que foram distribuídos nas unidades de saúde, sendo que todas as vagas estão preenchidas, atendendo um total de 447 crianças;
- Atuação junto ao Programa Cesta Energética, que é destinado a pacientes cadastrados nos programas de saúde que necessitam de suplementação alimentar - idosos, gestantes, pacientes de tuberculose e hanseníase, atendendo 140 usuários;
- Atendimento de 233 novos usuários portadores de deficiência e 49 acompanhantes para emissão de credencial do Passe Livre, totalizando 551 beneficiários e 249 acompanhantes.

Por meio dos sub-programas, o Serviço Social providenciou encaminhamentos, triagens para medicamentos exames e/ou tratamentos, forneceu passes, passagens e agendou veículos, realizando conforme quadro abaixo:



PREFEITURA MUNICIPAL DE SÃO SEBASTIÃO
ESTÂNCIA BALNEÁRIA - ESTADO DE SÃO PAULO
SECRETARIA DA SAÚDE

Quadro 33 - Número de atendimentos e Procedimentos realizados pelo Serviço Social da Secretaria da Saúde, Município de São Sebastião, 2008.

Ano	Nº Pessoas Atendidas	Nº de Procedimentos Realizados
2008	13.793	56.281

Fonte: Estatísticas Mensais do Serviço Social

7.6 - PROGRAMA BOLSA FAMÍLIA

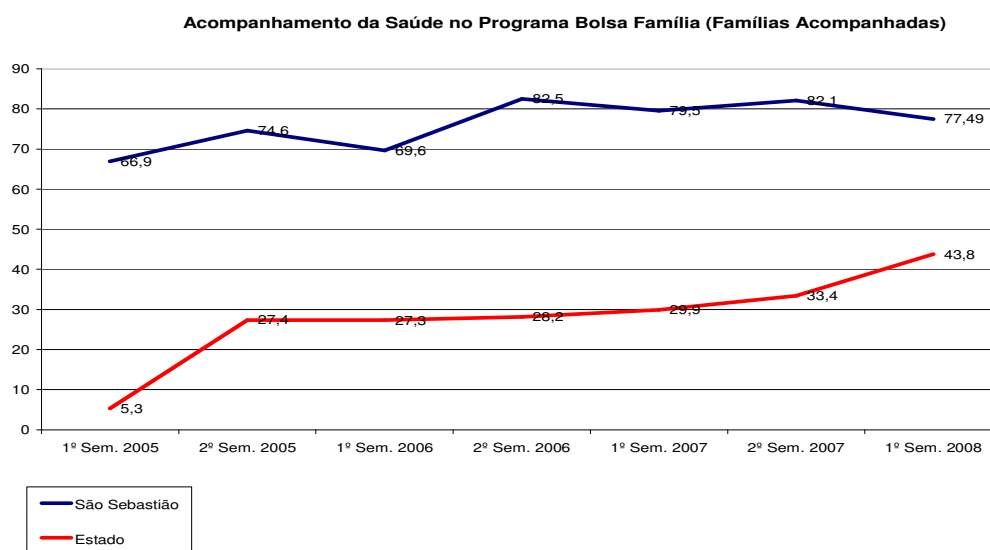
No primeiro semestre de 2008 foram acompanhados 77,49% dos beneficiários do Bolsa Família, com perfil saúde.

Quadro 34 - Evolução do Acompanhamento das Condicionalidades de Saúde do Programa Bolsa Família, Município de São Sebastião, 2007 e 1º Semestre de 2008.

	Famílias beneficiadas	Famílias acompanhadas		Famílias não localizadas		Famílias não visitadas	
		Número	%	Número	%	Número	%
Primeiro semestre 2007	1481	1178	79,5	294	19,8	8	0,5
Segundo semestre 2007	1897	1558	82,1	301	15,9	21	1,1
Primeiro semestre 2008	2062	1598	77,49	238	11,54	224	10,86

Fonte: Coordenação de Saúde da Criança da SESAU e CGPAN-Ministério da Saúde

Gráfico 03 - Série Histórica do Número de Famílias acompanhadas pela saúde, no Programa Bolsa Família, Município de São Sebastião, 2005 ao 1º Semestre de 2008.



Fonte: Coordenação de Saúde da Criança da SESAU - CGPAN- Ministério da Saúde

7.7 - PROGRAMA DE SUPLEMENTAÇÃO DE FERRO DO MINISTÉRIO DA SAÚDE



PREFEITURA MUNICIPAL DE SÃO SEBASTIÃO
ESTÂNCIA BALNEÁRIA - ESTADO DE SÃO PAULO
SECRETARIA DA SAÚDE

O Programa de Suplementação de Ferro foi implementado no município em 2007, consiste na suplementação de ferro em dose única semanal para crianças de 06 a 18 meses, de sulfato ferroso e ácido fólico diários para gestantes e a partir da 20ª semana de gestação e de sulfato ferroso diário para mulheres até o 3º mês pós-parto.

Comparativamente a 2007 em 2008 observa-se uma tendência de queda no percentual de cobertura do programa tanto para crianças como para gestantes e puérperas, aquém das metas estabelecidas pelo Ministério da Saúde, conforme tabela abaixo:

Quadro 35 - Síntese do Programa de Suplementação de Ferro, Município de São Sebastião, 2008.

	Tipo de Suplemento	Meta	População assistida 2007		População assistida 2008	
			nº	%	nº	%
Criança	Sulfato Ferroso xpe.	2.691	1.029	38,24	561	20,85
Gestante	Ácido Fólico cp.	871	816	93,69	592	67,97
	Sulfato Ferroso cp.	871	838	96,21	597	68,54
Puérpera	Sulfato Ferroso cp.	871	377	43,28	316	36,28

Fonte: CGPAN - Ministério da Saúde - Coordenação de Saúde da Criança - SESAU

7.7.1 - SISTEMA DE VIGILÂNCIA ALIMENTAR E NUTRICIONAL - SISVAN

No ano de 2008 intensificamos o cadastramento da população no VAN (Vigilância Alimentar e Nutricional) para que toda demanda das unidades de saúde pudesse ser acompanhada no SISVAN. A partir de Janeiro houve uma modificação no sistema cuja digitação dos dados passou a ser on-line no SISVAN WEB. O antigo SISVAN módulo municipal deixou de ser usado.

Quadro 36 - Resumo da Vigilância Nutricional – criança, ambos os sexos, todas as raças, Município de São Sebastião, 2007 e 2008.

Faixa Etária 0a <10 anos	Pop < 10ª IBGE	Qtd. Acompan hados	< 0,1° Peso muito Baixo para idade		> = 0,1 e < 3° Baixo peso para idade		> = 10° e <97° Normais/ Eutrófico		> = 97° Risco de Sobrepeso	
			Qtd.	%	Qtd.	%	Qtd.	%	Qtd.	%
2007	14.761	1776	14	0,79	248	13,96	1328	74,77	186	10,47
2008	14761	1560	30	1,92	73	4,68	1344	86,15	113	7,24

Fonte: SISVAN – Município 2007 e SISVAN WEB 2008

Quadro 37 - Resumo da Vigilância Nutricional – adolescente, ambos os sexos, todas as raças, Município de São Sebastião, 2007 e 2008.



PREFEITURA MUNICIPAL DE SÃO SEBASTIÃO
ESTÂNCIA BALNEÁRIA - ESTADO DE SÃO PAULO
SECRETARIA DA SAÚDE

Faixa Etária ≥10 e < 20 anos	Pop IBGE	Qtd. Acompanhados	Baixo peso percentil do IMC < 5		Eutrófico Percentil do IMC ≥ 5 e < 85		Sobrepeso Percentil do IMC ≥ 85	
			Qtd.	%	Qtd.	%	Qtd.	%
2007	15.366	1047	49	4,68	813	77,65	185	17,63
2008	15.366	782	40	5,12	611	78,13	131	16,75

Fonte: SISVAN – Município 2007 e SISVAN WEB 2008

Quadro 38 - Resumo da Vigilância Nutricional – adulto, ambos os sexos, todas as raças, Município de São Sebastião, 2007 e 2008.

Faixa Etária ≥20 e < 60 anos	Pop IBGE	Qtd. Acompanhados	Baixo peso IMC < 18,5		Eutrófico IMC ≥18,5_e < 25		Sobrepeso IMC ≥25 e < 30		Obeso IMC ≥30	
			Qtd.	%	Qtd.	%	Qtd.	%	Qtd.	%
2007	41.070	1.606	66	4,11	698	43,46	512	31,88	330	20,51
2008	41.070	1.598	59	3,69	700	43,8	511	31,98	328	20,53

Fonte: SISVAN – Município 2007 e SISVAN WEB 2008

Quadro 39 - Resumo da Vigilância Nutricional – idosos, ambos os sexos, todas as raças, Município de São Sebastião 2007 e 2008.

Faixa Etária ≥20 e < 60 anos	Pop IBGE	Qtd. Acompanhados	Baixo peso IMC < 18,5		Eutrófico IMC ≥18,5_e < 25		Sobrepeso IMC ≥25 e < 30	
			Qtd.	%	Qtd.	%	Qtd.	%
2007	4.973	33	5	15,15	8	24,25	20	60,6
2008	4.973	135	17	12,59	45	33,33	73	54,07

Fonte: SISVAN – TABNET 2007 e SISVAN WEB 2008

Em análise aos dados pudemos observar que os índices nutricionais do município de São Sebastião se assemelham aos nacionais e estaduais, quadro este caracterizado por dupla carga de má nutrição, por um lado persistindo a desnutrição e ao mesmo tempo índices elevados de sobrepeso afetando não apenas o sistema de saúde, mas o cultural, social e econômico.

7.8 - PROGRAMA MUNICIPAL DE ALEITAMENTO MATERNO

Programa mantido pela Secretaria da Saúde no Centro de Incentivo ao Aleitamento Materno - CIAMA com apoio de um Banco de Leite Humano. O CIAMA atende as mães e as crianças em período de aleitamento exclusivo (de 00 a 06 meses) e seus familiares para orientação. Oferece apoio na maternidade e aos bebês prematuros.

O Centro de Incentivo ao Aleitamento Materno manteve a parceria com o setor educacional, realizou ações educativas junto à comunidade e as gestantes, deu continuidade à parceria com a APAMI – Associação de Proteção a Maternidade e a Infância, que fornece enxovais, cestas



PREFEITURA MUNICIPAL DE SÃO SEBASTIÃO
ESTÂNCIA BALNEÁRIA - ESTADO DE SÃO PAULO
SECRETARIA DA SAÚDE

básicas e alguns medicamentos às gestantes carentes e participou da Semana Mundial e Municipal da Amamentação em 2008.

Quadro 40 - Atividades Assistenciais do Centro de Incentivo ao Aleitamento Materno, Município de São Sebastião, 2008.

Atividades Assistenciais	Total
Atendimento Individual	15.036
Atendimento Grupo	716
Visita Domiciliar	660
Total	16.412

Fonte: Banco de Leite Humano/ Ciama

O Banco de Leite Humano- BLH, coleta e pasteuriza o leite humano cru que é doado voluntariamente, realiza o controle de qualidade e oferece o leite Humano Pasteurizado aos recém nascidos prematuros e das unidades de Terapia Intensiva Neonatal.

Quadro 41 - Total de Leite Humano coletado pelo Banco de Leite, no município de São Sebastião, de janeiro a Novembro de 2008.

Ano	Total de Leite Coletado (litros)
2008	344,1

Fonte: Banco de Leite Humano/ Ciama

Quadro 42 - Fornecimento de Leite Humano para os municípios de Ilhabela, Jacareí e Caraguatatuba - Município de São Sebastião, 2008.

Ano	Total de Leite Fornecido (litros)
2008	73,8

Fonte: Banco de Leite Humano/ Ciama

Em 2008 o Centro de Incentivo ao Aleitamento Materno – CIAMA realizou as atividades abaixo relacionadas:

- Participou da Festa de São Sebastião, na Barraca da Saúde com orientação a comunidade e distribuição de Folder sobre Aleitamento Materno;
- Participou do Curso de Yoga para Gestantes em São Paulo com a Professora Cristina Balzano Guimarães;
- Deu continuidade dos cursos para gestantes e mãe orientadora,
- Aula de baby yoga para mães e Bebês;
- Realizou treinamentos e capacitações para funcionários da rede municipal, do Hospital de Clínicas em parceria com a Pró Saúde;
- Ministrou curso da Iniciativa Hospital Amigo da Criança para os funcionários da Secretaria de Saúde de Ilhabela;



PREFEITURA MUNICIPAL DE SÃO SEBASTIÃO
ESTÂNCIA BALNEÁRIA - ESTADO DE SÃO PAULO
SECRETARIA DA SAÚDE

- Manteve parceria com a creche do Canto do Mar para confecção e a Exportação de bonecas que amamentam, para a Inglaterra;
- Realizou palestras junto às escolas;
- 18 janeiro Reunião no H.C.S.S. com Assistente Social - parceria nos enxovais;
- 12/02/08 Treinamento Hospital Amigo da Criança;
- 21/01/08 Pedido à Secretaria da Saúde memorando para comunicação e Secretaria da Educação Campanha de doação de vidro com tampa plástica e doação de leite humano;
- 07 e 08/02/08 Treinamento para pajens da creche e berçário do Canto do Mar;
- Implantação Baby Yoga 18/02/08 e Fisioterapeuta;
- Início Hidroginástica no Portal da Olaria. Terça e quinta 17:20h às 18:00h;
- 7/04 Barraca no Coreto - Dia Mundial da Saúde;
- 7/05 Começamos Treinamento do Leito do Prematuro no H.C.S.S;
- 08/05/08 Homenagem ao Dia das Mães, com participação do município de Ilhabela e Caraguatatuba no CIAMA;
- 27/04/08 Ação Cidadania - Barra do Una;
- 04 e 11/06/08 Treinamento I H.A.C;
- 26/08/08 Aula E.J.A Barra do Sahy Planejamento Familiar;
- 17 e 24/09/08 Treinamento I H.A.C. Ilhabela;
- 13 a 17/10/08 XII Semana Municipal da Amamentação - XVII Semana Mundial de Amamentação;
- 21/11/08 Aula E.J.A Educação para Jovens e Adultos - Escola Iraydes. Tema: Aleitamento/ Banco de Leite/ Planejamento Familiar às 19h;
- 25/11/08 Semana de Aleitamento Materno de Ubatuba. Aula com Dra. Flávia NBCAL.

7.9 - PROGRAMA MUNICIPAL DE SAÚDE OCUPACIONAL

A Unidade de Saúde Ocupacional – USO é uma unidade ligada a Secretaria da Saúde, de caráter preventivo e formada por uma equipe multidisciplinar, tem como objetivo principal avaliar a saúde do servidor municipal e seu ambiente de trabalho. Realiza todos os exames admissionais, periódicos, acompanhamentos de patologias específicas, acompanhamento social-funcional, fonoaudiológicos e psicológico.

A Política de Saúde Ocupacional da Prefeitura Municipal de São Sebastião, objetiva fornecer as diretrizes gerais pelas quais se deverão pautar as atividades de Saúde Ocupacional, visando à obtenção de níveis mais elevados de saúde, e conseqüentemente, de segurança, produtividade e qualidade de vida no trabalho.



PREFEITURA MUNICIPAL DE SÃO SEBASTIÃO
ESTÂNCIA BALNEÁRIA - ESTADO DE SÃO PAULO
SECRETARIA DA SAÚDE

1. PRODUÇÃO NO PERÍODO

Quadro 43 – Distribuição das atividades da Unidade de Saúde Ocupacional, Município de São Sebastião, 2008.

MÊS	EXAMES OCUPACIONAIS		FONO	PERÍCIAS	PSICOLOGIA	A.SOCIAL	ATENDIMENTO DO ESTADO		GRUPO	ACIDENTE	TOTAL
	Periódico	Admissional	Atendimento	MÉDICAS	Atendimento	Atendimento	Perícia	Ingresso	EDUCAT.	TRABALHO	
Janeiro	13	40	25	141	0	72	6	9	0	16	322
Fevereiro	9	99	97	177	135	75	15	5	0	14	626
Março	19	48	82	221	133	17	17	2	0	25	564
Abril	62	18	98	243	68	25	25	3	10	19	571
Maiο	54	69	117	211	130	18	18	5	26	11	659
Junho	52	48	41	207	69	24	24	3	41	16	525
Julho	61	119	179	125	259	14	14	10	10	13	804
Agosto	53	62	181	185	181	28	28	8	16	12	754
Outubro	19	10	37	96	48	8	8	0	26	16	268
Novembro	79	61	426	190	184	96	12	7	33	14	1102
Dezembro	66	101	402	154	154	54	30	6	44	7	1018
TOTAL	535	570	1811	1809	1447	459	257	54	234	185	8030

Fonte: Relatório Estatístico da USO

O aumento de exames admissionais nos meses de maio, junho, julho e agosto ocorreram devido ao concurso público.



PREFEITURA MUNICIPAL DE SÃO SEBASTIÃO
ESTÂNCIA BALNEÁRIA - ESTADO DE SÃO PAULO
SECRETARIA DA SAÚDE

Quadro 44 – Distribuição das atividades de Enfermagem da Unidade de Saúde Ocupacional, Município de São Sebastião, 2008.

ATIVIDADES	Jan	Fev	Mar	Abr	Mai	Jun	Jul	Ago	Set	Out	Nov	Dez	Total
Consulta de Enfermagem	10	45	25	25	55	15	16	35	15	25	31	28	266
Exame Admissional	40	99	48	21	69	48	172	62	44	19	61	101	622
Exame Periódico	13	35	68	62	54	52	61	53	62	70	79	66	530
Aferição de P. A.	200	220	251	210	222	221	344	280	310	215	287	298	2473
Glicemia Capilar	110	230	190	160	210	210	140	190	150	220	176	211	1810
TOTAL	373	629	582	478	610	546	733	620	581	549	634	704	5701

Fonte: Relatório Estatístico da USO

Observação As atividades de Enfermagem estão presentes no antes e/ou depois dos atendimentos dos demais profissionais, seja nos exames ocupacionais (admissional / periódico), ingresso do estado, acidente do trabalho, etc.

Outras Ações Realizadas:

- Programa de Educação em Diabetes junto aos funcionários;
- Integração com a Secretaria de Esportes no Programa de Atividade Física para o Servidor portador de doença crônica,
- Integração com o Setor de Segurança do Trabalho dentro da proposta da Saúde Ocupacional;
- Manteve as atividades do Programa de Controle Médico em Saúde Ocupacional (PCMSO) e do Programa de Controle do Absenteísmo;
- Otimizou as atividades do Programa de Conservação Auditiva e o Programa de Conservação Vocal para os servidores.

7.10 - COMISSÃO DE AVALIAÇÃO ADMINISTRATIVA E OCUPACIONAL DO SERVIDOR - CAAOS

A Comissão de Avaliação Administrativa e Ocupacional do Servidor - CAAOS foi reativada no ano de 2005 pela Prefeitura Municipal por meio da Secretaria da Saúde.

A CAAOS é uma comissão que tem como objetivo avaliar situações onde os fatores administrativos (frequência ao trabalho, desempenho, capacidade laborativa, ou outros), e pessoais (saúde, hábitos de vida, comportamento social) apresentem impacto negativo à estrutura de trabalho e aos Servidores em atividade na Prefeitura Municipal de São Sebastião.



PREFEITURA MUNICIPAL DE SÃO SEBASTIÃO **ESTÂNCIA BALNEÁRIA - ESTADO DE SÃO PAULO** **SECRETARIA DA SAÚDE**

É composta de uma equipe multidisciplinar (médico, advogado, psicólogo, equipe de enfermagem, serviço social, representantes do DRH e FAPS), realizando uma reunião semanal (6ª feiras pela manhã) onde são discutidos os casos em pauta.

Em 2008 a CAAOS, manteve o trabalho de qualificação de suas ações equacionando critérios, agilizando ações, discutindo fluxos e realizando ações de interlocução com todas as Secretarias Municipais.

FUNÇÕES DA CAAOS

- Avaliações técnicas de casos em afastamento do trabalho sejam por doença ocupacional ou não, e acidentes em local de serviço ou de percurso;
- Análise de assuntos administrativos, jurídicos, sociais, médicos e previdenciários;
- Estudos de casos relativos ao artigo 28, da Lei Complementar 76/2006 (Da Readaptação);
- Estudo de aposentabilidade dentro dos critérios da Lei 867/92-FAPS, com suas alterações e da Constituição Federal;
- Assessoria Técnica à Corregedoria, e às demais Secretarias Municipais.

DOS DOCUMENTOS

- Solicitação de análise de caso (pelo Setor interessado, ou pelo próprio Servidor);
- Prontuário Médico do Servidor;
- Laudos médicos, psicológicos e de outros especialistas;
- Laudos Periciais da Junta Médica Oficial;
- Folha de Absentismo do DRH;
- Avaliações de desempenho;
- Descrição de atividades.

REUNIÕES

A CAAOS foi concebida com a proposta de realização de Reuniões mensais. Devido ao aumento da demanda em virtude das solicitações oriunda de diversos setores da PMSS ampliou-se a frequência para Reuniões Semanais.

Devido à complexidade dos casos, desde a chegada das solicitações iniciais são anexados documentos formais que visam subsidiar a discussão dos casos. Após esta “juntada”



PREFEITURA MUNICIPAL DE SÃO SEBASTIÃO
ESTÂNCIA BALNEÁRIA - ESTADO DE SÃO PAULO
SECRETARIA DA SAÚDE

formaliza-se a abertura de processo Administrativo. Cada Reunião gera uma ATA registrada e assinada pelos participantes.

O fluxo da Reunião se resume:

- Cadastramento dos casos recebidos;
- Preparação da pauta com seleção de casos de acordo com as prioridades e urgências administrativas;
- Apresentação dos casos;
- Análise dos documentos juntados;
- Elaboração dos diversos pareceres profissionais especializados;
- Conclusão final pela Comissão e destinação do caso.

Observação: os casos analisados são destinados de acordo com as devidas conclusões. Quase sempre há devolução dos pareceres aos diversos setores solicitantes. Os documentos emitidos pela Comissão são sempre assinados por no mínimo três componentes.

PRODUÇÃO NO PERÍODO

Quadro 45 - Distribuição das atividades realizadas pela CAAOS, Município de São Sebastião, 2008.

ATIVIDADES	Jan	Fev	Mar	Abr	Mai	Jun	Jul	Ago	Set	Out	Nov	Dez	Total
Reuniões	1	1	2	4	2	2	2	4	3	2	1	1	21
Casos Analisados	0	10	12	29	30	15	12	33	17	8	8	4	166
Laudos de Recomendações	3	0	0	3	1	0	0	1	3	1	2	1	12
Laudos de Aposentadoria	0	1	2	2	5	5	0	3	2	2	0	0	22
Junta Psiquiátrica	1	0	1	2	1	4	3	1	2	3	1	3	22
Junta Clínica	0	0	0	5	4	0	0	0	1	0	0	0	10
Decretos	0	0	3	2	2	1	0	0	0	0	4	7	19
Junta Ortopédica	1	2	2	1	4	3	2	2	3	1	1	0	21
TOTAL	6	14	22	48	49	30	19	44	31	17	17	16	293

Fonte: Atas da CAAOS

Observações: A CAAOS emite Relatórios Mensais e Anuais para subsidiar a Secretaria Municipal de Saúde.

8 - O ATENDIMENTO AS URGÊNCIAS/EMERGÊNCIAS

A atenção as Urgências/Emergências do Município é realizada pelo Pronto Socorro Municipal Central e Pronto Atendimento de Boiçucanga na Costa Sul.



PREFEITURA MUNICIPAL DE SÃO SEBASTIÃO
ESTÂNCIA BALNEÁRIA - ESTADO DE SÃO PAULO
SECRETARIA DA SAÚDE

O Atendimento às Urgências/Emergências Pré Hospitalar funciona 24 horas por meio da Central de Atendimento de Emergência (CACEM), que dispõe do telefone 192, que direciona o chamado a um dos cinco postos de atendimento distribuídos em locais estratégicos do Município. Este serviço conta com ambulância equipada para os primeiros socorros, com motorista e técnico de enfermagem devidamente treinada.

No ano de 2008 foram atendidas 11.452 pessoas pelo serviço de urgência e emergência municipal.

9 - ATENÇÃO HOSPITALAR

O atendimento hospitalar é realizado no Hospital de Clínicas de São Sebastião, atualmente sob intervenção municipal desde Agosto de 2007, sendo firmado contrato de gestão, por 05 anos, com a Associação Beneficente e de Assistência Social Pro Saúde em novembro do referido ano.

Quadro 46 - Número de Leitos Por Especialidade, Hospital de Clínicas, Município de São Sebastião, 2008.

Especialidade	Particular	Convênios	SUS	Total
Clínica Médica	3	3	42	48
Clínica Cirúrgica	1	1	13	15
Obstetrícia	2	2	23	27
Pediatria	2	2	16	20
UTI	1	0	7	8
Total	9	8	101	118

Fonte: CNES

- **Especialidades médicas:** Anestesiologia, Buco-maxilo-facial, Clínica Médica, Cardiologia, Cirurgia Geral, Gastroenterologia, Ginecologia, Infectologia, Neurologia Clínica, Neurocirurgia, Nefrologia, Oftalmologia, Ortopedia, Obstetrícia, Patologia e Citopatologia, Psiquiatria, Pediatria, Pneumologia, Radiologia Clínica, Ultra-sonografia, Traumatologia, Terapia Intensiva, Urologia, Cirurgia Vascular e Cirurgia Plástica Reparadora e Estética, Dermatologia;
- **Serviços de referência:** Central de Regulação de Vagas de São Sebastião;
- **Serviços referenciados fora do Município:** Defeitos Labiopalatais, Litotripsia, Implante de Marca-passo, Cirurgia Cardíaca, Oncologia, Cateterismo,



PREFEITURA MUNICIPAL DE SÃO SEBASTIÃO
ESTÂNCIA BALNEÁRIA - ESTADO DE SÃO PAULO
SECRETARIA DA SAÚDE

Cintilografia de Perfusão, Cirurgia Torácica, Colangio, Papilotomia Endoscópica, Endoscopia Retrógrada, Serviços de Cabeça e Pescoço, Câmara Hiperbárica;

- **Serviços Auxiliares de Diagnóstico e Tratamento:** A Instituição por meio de Contratos com terceiros realiza os SADT's internos e externos (rede básica) Laboratório de Análises Clínicas, Ultra-sonografia Convencional e Doppler, Radiologia Clínica, Endoscopia, Eletrocardiografia, Fisioterapia, Ecodopplercardiografia, Mamografia, Tomografia, Densitometria Óssea, Colonoscopia, Exames de Diagnose em Oftalmologia;
- **Serviços encaminhados para fora do Município:** Angiografia, Broncoscopia, Cintilografia, Cistoscopia, Mapeamento Ósseo, Mielograma, Ressonância Magnética.

9.1 - PRODUÇÃO DOS SERVIÇOS E MORBI-MORTALIDADE

Quadro 47 - Total de procedimentos ambulatoriais realizados, Município de São Sebastião, 2008.

Subgrupo proced.	Qtde	Valor em R\$
01 Ações de promoção e prevenção em saúde	260.428	1.980,36
..01 Ações coletivas/individuais em saúde	258.527	1.980,36
..02 Vigilância em saúde	1.901	-
02 Procedimentos com finalidade diagnóstica	396.883	2.162.138,97
..01 Coleta de material	47.721	11.647,04
..02 Diagnóstico em laboratório clínico	242.292	886.537,29
..03 Diagnóstico por anatomia patológica e citopat	8.321	50.555,67
..04 Diagnóstico por radiologia	43.548	408.621,46
..05 Diagnóstico por ultra-sonografia	12.467	285.986,62
..06 Diagnóstico por tomografia	426	45.888,47
..09 Diagnóstico por endoscopia	710	25.848,56
..11 Métodos diagnósticos em especialidades	33.031	447.053,86
..14 Diagnóstico por teste rápido	8.367	-
03 Procedimentos clínicos	647.068	2.471.927,05
..01 Consultas / Atendimentos / Acompanhamentos	584.824	973.380,94
..02 Fisioterapia	9.869	47.885,05
..03 Tratamentos clínicos (outras especialidades)	130	2.818,13
..05 Tratamento em nefrologia	10.598	1.444.626,24
..07 Tratamentos odontológicos	41.647	3.216,69
04 Procedimentos cirúrgicos	32.769	140.407,83
..01 Peq cirurg e cirurg pele tec subcutân mucosa	24.465	63.310,07
..04 Cirurg vias aéreas superiores cabeça pescoço	376	4.127,23



PREFEITURA MUNICIPAL DE SÃO SEBASTIÃO
ESTÂNCIA BALNEÁRIA - ESTADO DE SÃO PAULO
SECRETARIA DA SAÚDE

..05 Cirurgia do aparelho da visão	138	40.937,38
..06 Cirurgia do aparelho circulatório	1	28,44
..08 Cirurgia do sistema osteomuscular	194	7.397,44
..09 Cirurgia do aparelho geniturinário	19	231,46
..13 Cirurgia reparadora	19	540,36
..14 Cirurgia oro-facial	7.436	12.014,10
..15 Outras cirurgias	11	312,84
..18 Cirurgia em nefrologia	110	11.508,51
07 Órteses, próteses e materiais especiais	660	162.871,29
..01 Órteses próteses mat espec ã relac ato cirúrg	347	10.471,50
..02 Órteses próteses mat espec relac ato cirúrg	313	152.399,79
08 Ações complementares da atenção à saúde		13.230,00
TOTAL	1.338.687	4.952.555,50

Fonte: Ministério da Saúde - Sistema de Informações Ambulatoriais do SUS (SIA/SUS)

Quadro 48 - Total de Internações, por causa, de residentes, Município de São Sebastião, 2008.

Internações	Frequência	Valor em R\$
02-PROCEDIMENTOS COM FINALIDADE DIAGNÓSTICA	1	171,89
..0201-Coleta de material	1	171,89
03-PROCEDIMENTOS CLÍNICOS	2.182	1.463.305,31
..0301-Consultas / Atendimentos / Acompanhamentos	157	8.834,98
..0303-Tratamentos clínicos (outras especialidades)	1.218	1.078.785,82
..0304-Tratamento em oncologia	42	26.950,22
..0305-Tratamento em nefrologia	63	24.742,22
..0308-Tratam lesões,envenenam,out,decor causas ex	9	1.660,01
..0310-Parto e nascimento	693	322.332,06
04-PROCEDIMENTOS CIRÚRGICOS	1.969	1.210.534,42
..0401-Peq cirurg e cirurg pele,tec subcut mucosa	44	24.152,00
..0402-Cirurgia de glândulas endócrinas	10	4.347,91
..0403-Cirurgia do sistema nervoso central e perif	44	78.660,30
..0404-Cirurgia vias aéreas super,cabeça pescoço	26	19.019,34
..0405-Cirurgia do aparelho da visão	30	13.840,62
..0406-Cirurgia do aparelho circulatório	38	24.657,27
..0407-Cirurgia apar digest órgãos anex parede abd	388	236.811,38
..0408-Cirurgia do sistema osteomuscular	334	240.041,98
..0409-Cirurgia do aparelho geniturinário	289	99.708,87
..0410-Cirurgia de mama	9	3.439,06
..0411-Cirurgia obstétrica	618	343.784,45
..0412-Cirurgia torácica	9	16.654,04
..0413-Cirurgia reparadora	11	5.043,99
..0414-Cirurgia oro-facial	64	30.532,80
..0415-Outras cirurgias	55	69.840,41
Total	4.152	2.674.011,62

Fonte: Ministério da Saúde - Sistema de Informações Hospitalares do SUS (SIH/SUS)



PREFEITURA MUNICIPAL DE SÃO SEBASTIÃO
ESTÂNCIA BALNEÁRIA - ESTADO DE SÃO PAULO
SECRETARIA DA SAÚDE

Quadro 49- Total de Atendimentos Hospitalares Realizados, Hospital de Clínicas, por Município de residência, Município de São Sebastião, 2008.

Município Residência	AIHs Pagas	Valor Total
355070 São Sebastião	3.711	2.341.535,06
351050 Caraguatatuba	282	150.413,94
352040 Ilhabela	86	94.033,60
355540 Ubatuba	25	35.132,35
355060 São Roque	16	10.516,64
355030 São Paulo	12	6.179,29
350635 Bertioga	4	17.551,42
355080 São Sebastião da Gramma	3	2.246,59
310010 Abadia dos Dourados	2	2.192,33
351040 Capivari	2	1.110,25
120038 Plácido de Castro	1	573,97
291800 Jequié	1	586,69
350970 Campos do Jordão	1	563,59
353060 Mogi das Cruzes	1	256,66
353230 Natividade da Serra	1	6.132,65
353440 Osasco	1	4.279,21
353800 Pindamonhangaba	1	182,47
354780 Santo André	1	480,69
410380 Cambira	1	44,22
Total	4.152	2.674.011,62

Fonte: Ministério da Saúde - Sistema de Informações Ambulatoriais do SUS (SIA/SUS)

Dados de Mortalidade Geral 2008

Quadro 50 - Principais causas de óbito - Frequência por Faixa Etária (5) segundo causa (CID10 CAP), Município de São Sebastião, 2008.

Doenças do aparelho circulatório	73
Causas externas de morbidade e mortalidade	54
Neoplasias (tumores)	36
Sint. Sinais e achad anorm ex clín e laborat	35
Algumas afec originadas no período perinatal	15
Algumas Doenças infecciosas e parasitárias	14
Doenças do aparelho digestivo	13
Doenças endócrinas nutricionais e metabólicas	11
Doenças do aparelho respiratório	11
Transtornos mentais e comportamentais	4
Doenças do sistema nervoso	4
Malf cong deformid e anomalias cromossômicas	4
Doenças do aparelho geniturinário	2
Doenças sangue órgãos hemat e transt imunitár	0
Doenças do olho e anexos	0



PREFEITURA MUNICIPAL DE SÃO SEBASTIÃO
ESTÂNCIA BALNEÁRIA - ESTADO DE SÃO PAULO
SECRETARIA DA SAÚDE

Doenças do ouvido e da apófise mastóide	0
Doenças da pele e do tecido subcutâneo	0
Doenças do Sistema osteomolecular e tec. subcutâneo	0
Gravidez parto e puerpério	0
Lesões enven e alg out conseq causas externa	0
Contatos com serviços de saúde	0
Total	276

Fonte: SIM

Podemos observar na tabela acima que a principal causa de óbito no município refere-se a doenças do aparelho circulatório, que sofreu um aumento com relação ao ano anterior quando ocupava o terceiro lugar. Este dado aponta uma prioridade de atenção nas ações de saúde, sendo necessária a manutenção de um trabalho de conscientização da população para adoção de hábitos saudáveis e melhoria na qualidade de vida.

A segunda causa de morte verificada são as ocorridas por causas externas, tendo como principal fator os acidentes de trânsito, seguido por homicídios.

Este dado é preocupante, uma vez que o indicador está intimamente ligado à educação, estrutura familiar e fatores sociais. Os acidentes no trânsito, por exemplo, estão ligados à imprudência e falta de educação no trânsito.

Outras estão ligadas a problemas socioeconômicos, configurando um grave problema de saúde pública. Ao setor saúde, neste caso, cabe intensificar, caso necessário, ações no tocante ao atendimento pré-hospitalar e aos serviços de urgência e emergência, além de alertar as autoridades e a sociedade.

As neoplasias figuram como a terceira causa de óbito, sendo uma das principais causas de morte no país e no mundo, devendo os gestores manter a prioridade das estratégias de intervenção ao planejar os serviços de saúde.

Finalmente cabe salientar que o levantamento das principais causas de morte no município é de grande importância para as estatísticas de saúde, uma vez que serve de alerta para direcionamento das ações que serão implementadas.



PREFEITURA MUNICIPAL DE SÃO SEBASTIÃO
ESTÂNCIA BALNEÁRIA - ESTADO DE SÃO PAULO
SECRETARIA DA SAÚDE

10 - DEPARTAMENTO DE VIGILÂNCIA EM SAÚDE

O Departamento de Vigilância em Saúde é o responsável pelas ações de vigilância, prevenção e controle de doenças, além da investigação e resposta aos surtos de doenças de relevância, além do programa de imunização, vigilância sanitária e controle de zoonoses.

1- O pacto de eliminação da sífilis congênita na região das Américas até 2007 foi assinado pelo Brasil em 2000, e os estudos de abrangência nacional revelam ser a sífilis congênita um grave problema de saúde pública ao estimarem que 1,6% das parturientes do país apresentavam sífilis ativa e altas taxas de prevalência regionais.

No ano de 2008, 100% das gestantes do município realizaram exame sorológico para diagnóstico de sífilis, sendo que nenhum exame teve resultado positivo, gerando-se assim incidência zero de sífilis congênita.

2- Como componente do programa de manutenção da erradicação da Poliomielite, coordenado pela OPS/OMS, o sistema de vigilância epidemiológica de casos de paralisias ou paralisias flácidas agudas em menores de 15 anos vem mantendo-se alerta com informação semanal à Secretaria da Saúde vindas principalmente do Hospital de Clínicas de São Sebastião, Pronto Socorros e demais unidades de saúde, com a notificação negativa de casos.

3- A investigação epidemiológica realizada frente à notificação de casos suspeitos de sarampo ou rubéola e a realização de diagnóstico laboratorial dessas doenças é imprescindível para confirmação de casos e tomada de decisão oportuna quanto ao enfrentamento e conseqüente intervenção para o bloqueio da cadeia de transmissão.

Da totalidade dos casos suspeitos notificados, 89% tiveram a investigação epidemiológica realizada em menos de 48 horas, com 100% de coleta de exames para realização de diagnóstico laboratorial.

4- As meningites bacterianas de interesse em Saúde Pública incluem a doença meningocócica, a meningite tuberculosa, a meningite por *Haemophilus influenzae* tipo b e a meningite por pneumococos pela magnitude de sua ocorrência, potencial de transmissão, patogenicidade e relevância social. Desse modo, torna-se essencial a confirmação



PREFEITURA MUNICIPAL DE SÃO SEBASTIÃO
ESTÂNCIA BALNEÁRIA - ESTADO DE SÃO PAULO
SECRETARIA DA SAÚDE

laboratorial para orientar as medidas de controle, preferencialmente com a identificação do agente etiológico.

Em 2008, 100% do líquido cefalorraquidiano coletado em casos suspeitos de meningite é encaminhado para a identificação laboratorial do agente etiológico por meio de técnicas de cultura, contraímunoelctroforese e/ou látex.

5- Sobre os demais itens de notificação e investigação de agravos inusitados à saúde, temos:

- Nº de acidente de trabalho fatal: 0
- Proporção de casos notificados, encerrados oportunamente após notificação, exceto dengue clássico: 68,15%;
- Enviar casos de Leishmaniose Tegumentar Americana (LTA): 100%;
- Taxa de cura de casos novos de tuberculose bacilífera: 66,67%;
- Taxa de mortalidade por AIDS: 7,91%.

6- O monitoramento da área (3) (não infestada) do município por *Aedes aegypti* vêm-se mantendo com uma cobertura de 93,18%.

Foram realizadas 100% das ações de eliminação de focos e/ou criadouros de *Aedes aegypti*.

Em 2008, foram confirmados 97 casos de dengue no município sendo 89 autóctones e 08 importados.

7- A cobertura vacinal por tetravalente adequada, assegura o controle, a eliminação ou a erradicação da difteria, tétano, coqueluche e hemófilos. O Ministério da Saúde preconiza a meta de 95% ou mais das crianças menores de 01 ano de idade vacinadas e o município obteve uma cobertura de 96,93%;

A campanha anual de vacinação contra a influenza para as pessoas maiores de 60 anos atingiu uma cobertura de 89,85%.



PREFEITURA MUNICIPAL DE SÃO SEBASTIÃO
ESTÂNCIA BALNEÁRIA - ESTADO DE SÃO PAULO
SECRETARIA DA SAÚDE

As duas fases da campanha anual contra a poliomielite atingiram uma média de 90,03% de cobertura.

Estimativas populacionais subestimadas comprometem o acompanhamento e avaliação cumprimento da meta.

Todos os eventos adversos pós-vacinação foram investigados.

8- A mortalidade materna é um indicador de condições de vida da população e de qualidade da atenção à saúde da mulher. A interpretação desse indicador deve ser cuidadosa, posto que a elevação da taxa de mortalidade materna nem sempre significa um aumento real de óbitos maternos;

100% dos óbitos de mulheres em idade fértil foram investigados sendo que nenhum óbito foi por causa ligada à gravidez, ao parto ou ao puerpério.

9- Em relação à manutenção e alimentação de sistemas de informação, temos a informar:

- Envio regular de dados do SINAN: 100%;
- Envio regular de banco de dados do API: 100%;
- Envio de dados de Declarações de Óbito: 100%;
- Envio de dados de Declarações de Nascidos Vivos: 100%.

10- A vigilância sanitária tem como prioridade a informação e orientação dos estabelecimentos de interesse à saúde para as devidas adequações, melhorando a qualidade dos serviços oferecidos à população;

- Proporção de inspeções com qualidade satisfatória em estabelecimentos que comercializam alimentos: 86,96%;
- Expedição de licença sanitária para serviços de hemoterapia, diálise e nefrologia: 100%;
- Expedição de licença sanitária para maternidade: 100%;



PREFEITURA MUNICIPAL DE SÃO SEBASTIÃO
ESTÂNCIA BALNEÁRIA - ESTADO DE SÃO PAULO
SECRETARIA DA SAÚDE

- Proporção de inspeções com qualidade satisfatória em drogarias, ervanárias e manipulação de medicamentos: 67,19%;
- Proporção de instituições de longa permanência para idosos, inspecionadas: 100%.

11- A imunização de reservatórios e o monitoramento da circulação do vírus da raiva objetiva evitar casos de raiva humana.

- Cobertura vacinal anti-rábica em cães: 57,33%;
- Cobertura vacinal anti-rábica em gatos: 20,62%;
- Nº de amostras de SNC de cães para identificação de vírus da raiva: 23;
- Nº de amostras de SNC de gatos para identificação de vírus da raiva: 0.

O Departamento de Vigilância em Saúde é o responsável por todas as ações de vigilância, prevenção e controle de doenças no município.

11 - ASSISTÊNCIA FARMACÊUTICA

Assistência Farmacêutica é um grupo de atividades relacionadas com o medicamento, destinadas a apoiar as ações de saúde demandadas por uma comunidade. Envolve o abastecimento de medicamentos em todas e em cada uma de suas etapas constitutivas, a conservação e controle de qualidade, a segurança e a eficácia terapêutica dos medicamentos, o acompanhamento e a avaliação da utilização, a obtenção e a difusão de informação sobre medicamentos e a educação permanente dos profissionais de saúde, do paciente e da comunidade para assegurar o uso racional de medicamentos (Portaria GM nº. 3916/98 – Política Nacional de Medicamentos).

O ciclo de assistência farmacêutica vai desde a programação dos medicamentos, observando o perfil epidemiológico e sazonalidades de dada região, até o controle de estoque, armazenamento e entrega do medicamento ao paciente final, garantindo em todas as etapas a qualidade do produto e do atendimento. São as fases: programação, aquisição, armazenamento, distribuição e dispensação, promovendo o acesso da população aos medicamentos essenciais e seu uso racional.

O farmacêutico supervisiona as atividades realizadas nos dispensários municipais. Entre as principais funções estão:



PREFEITURA MUNICIPAL DE SÃO SEBASTIÃO
ESTÂNCIA BALNEÁRIA - ESTADO DE SÃO PAULO
SECRETARIA DA SAÚDE

- Educar para o uso correto do medicamento;
- Contribuir para o cumprimento da prescrição médica;
- Proporcionar uma atenção farmacêutica de qualidade – Boas Práticas de Armazenamento e Estocagem;
- Garantir o fornecimento do medicamento correto e na quantidade adequada.

Em 2008, foram efetivados 3 farmacêuticos na Assistência Farmacêutica, após o concurso público 01/08, que somando aos já existentes, no total de 05 farmacêuticos. A área de cobertura ficou assim distribuída:

- PSF Jaraguá, UBS Enseada E PSF Maresias I e II;
- Programa de Distribuição de Medicamentos de Alto Custo e Cemin;
- Caps e Farmácia Central de Psicotrópicos no Almojarifado da Saúde;
- UBS Morro do Abrigo, Centro de Saúde e Centro de Saúde da Topolândia;
- Centro de Saúde de Boiçucanga, PSF Juqueí, PSF Barra do Una E PAC's Boracéia.

As demais unidades de saúde recebem assistência indireta.

A assistência farmacêutica distribui medicação psicotrópica para as unidades da costa sul todas as quintas-feiras, com a entrega garantida e supervisionada por um profissional farmacêutico.

A equipe participa de todas as atividades multiprofissionais onde há contato com medicamento, tais como: Programa de Diabetes, Hipertensão, DST/AIDS, CAPS, Tuberculose, Hanseníase, Alto Custo, etc.

Em 2008, a Secretaria da Saúde juntamente com os profissionais do almojarifado da saúde criaram a COPAME – Comissão de Padronização de Medicamentos e Correlatos da prefeitura municipal de São Sebastião. A comissão, formada por técnicos nomeados por meio de portaria, elaborou a lista de padronização municipal, estimando as compras que serão realizadas no próximo exercício.



PREFEITURA MUNICIPAL DE SÃO SEBASTIÃO
ESTÂNCIA BALNEÁRIA - ESTADO DE SÃO PAULO
SECRETARIA DA SAÚDE

Quadro 51 - Recursos investidos na área da Assistência Farmacêutica, Município de São Sebastião, 2008.

INSUMOS	RECURSOS MUNICIPAIS	REPASSE ESTADO/FEDERAL
Medicamentos em Geral	R\$ 460.575,68	R\$ 402.856,27
Psicotrópicos	R\$ 43.469,64	R\$ 34.472,74
Correlatos	R\$ 577.446,80	R\$ 30.229,84
Odontologia	R\$ 196.894,67	R\$ 11.230,00
Alto Custo/Triagem	R\$ 91.174,54	R\$ 1.096.619,80
Controle Epidemiológico	R\$ 53,30	R\$ 581.440,28
Total Geral	R\$ 1.369.614,63	R\$ 2.156.848,93

Fonte: Assistência Farmacêutica

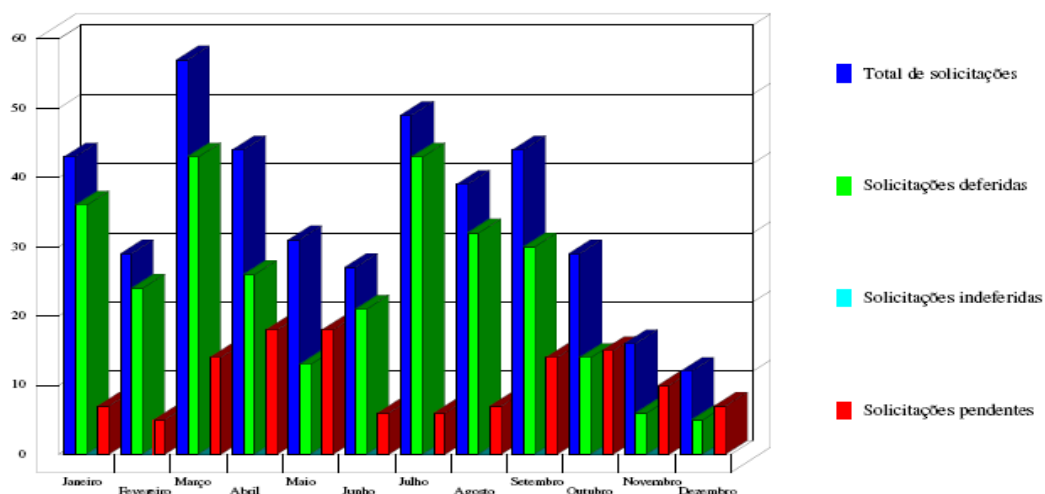
12 - OUVIDORIA

A ouvidoria da saúde implantada em 2006 tem como objetivos principais:

- 1. Ser um canal direto entre o cidadão e o governo;
- 2. Auxiliar os gestores na busca da efetividade no serviço prestado;
- 3. Estimular a articulação intersetorial, a participação e o controle social.

Gráfico 5 – Solicitações e soluções, São Sebastião, 2008.

Solicitações e Soluções no Período de 01/2008 a 12/2008

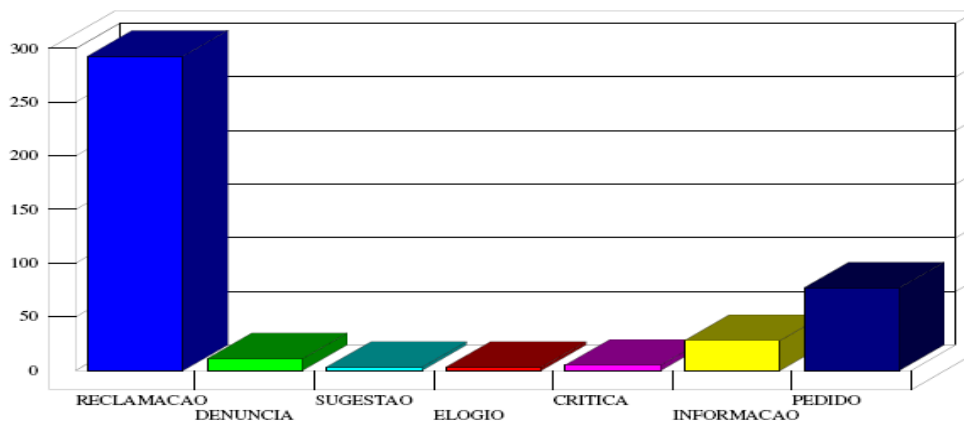




PREFEITURA MUNICIPAL DE SÃO SEBASTIÃO
ESTÂNCIA BALNEÁRIA - ESTADO DE SÃO PAULO
SECRETARIA DA SAÚDE

Gráfico 6 – Solicitações por tipo, São Sebastião, 2008.

Solicitações por Tipo no Período de
01/01/2008 a 31/12/2008



Com base no serviço de ouvidoria concluí-se que os serviços de saúde devem:

- Considerar o usuário nas suas necessidades tanto na organização do sistema, como na configuração das práticas de saúde;
- Garantir o acesso do usuário ao cuidado integral;
- Proporcionar acolhimento, estabelecer vínculo, melhorar a resolutividade;
- Formar equipe de trabalho com perfil para o atendimento direto, remanejando os demais para outras áreas meio;

Benefícios e mudanças percebidas pelo Ouvidor e comentadas pelos servidores da saúde durante o ano de 2008 com as ações geradas pela Ouvidoria:

- Otimização do trabalho;
- Racionalização do tempo;
- Melhoria das relações humanas;
- Incentivo à criatividade; à força de vontade e desenvolvimento do senso crítico;
- Respeito e cumprimento das rotinas estabelecidas;



PREFEITURA MUNICIPAL DE SÃO SEBASTIÃO
ESTÂNCIA BALNEÁRIA - ESTADO DE SÃO PAULO
SECRETARIA DA SAÚDE

- Comprometimento da Administração para a união de todos no processo pela melhoria contínua.

13 - CONSIDERAÇÕES FINAIS

O presente relatório de gestão é um instrumento capaz de conferir transparência às atividades na área de saúde, os resultados operacionais e financeiros alcançados pela Secretaria da Saúde de São Sebastião no ano de 2008.

Importante salientar que a gestão foi feita por outros administradores públicos, portanto as informações ora apresentadas foram baseadas nos dados oficiais existentes.

Agradeço a participação dos servidores públicos e profissionais de saúde, Diretores e Coordenadores tiveram papel indispensável na elaboração deste documento.

São Sebastião, 13 de abril de 2009.

Original assinado por

DR. ALDO PEDRO CONELIAN JUNIOR

Secretário da Saúde



PREFEITURA MUNICIPAL DE SÃO SEBASTIÃO
ESTÂNCIA BALNEÁRIA - ESTADO DE SÃO PAULO
SECRETARIA DA SAÚDE

14 - EQUIPE TÉCNICA

DEPARTAMENTO ADMINISTRATIVO

Darcy de Souza

DEPARTAMENTO DE COORDENAÇÃO DE UNIDADES DE SAÚDE

Maria de Fátima Borges de Carvalho

DEPARTAMENTO DE VIGILÂNCIA EM SAÚDE

Márcia de Souza Saavedra

COORDENADORIA DE CLÍNICA MÉDICA E CENTRAL MUNICIPAL DE REGULAÇÃO

Marcos Salvador Mathias

ASSESSORIA DE SECRETARIA – FUNDO MUNICIPAL DE SAÚDE

André Fontes dos Santos

ASSESSORIA DE SECRETARIA - JURÍDICO

Antonio Carlos Nisoli P. da Silva

DIVISÃO DE AVALIAÇÃO E CONTROLE

Wilmar Ribeiro do Prado

DIVISÃO DE RECURSOS HUMANOS

Mario Marcos do Nascimento

DIVISÃO DE ODONTOLOGIA

Rui Carlos Barbosa

DIVISÃO DE PROGRAMAS DE SAÚDE

Maria Aparecida Pinheiro Piedade

DIVISÃO ADMINISTRATIVA

Marcelo Rodrigues Gonçalves

DIVISÃO DE ENFERMAGEM E TÉCNICOS

Rosalina Baldini Rodrigues

DIVISÃO DE EMERGÊNCIA

Darlete da Cruz Souza

DIVISÃO MÉDICA

Marcelo Cunha dos Santos



PREFEITURA MUNICIPAL DE SÃO SEBASTIÃO
ESTÂNCIA BALNEÁRIA - ESTADO DE SÃO PAULO
SECRETARIA DA SAÚDE

DIVISÃO DE TRÁFEGO COSTA NORTE

Diogo Ricardo Lozano

DIVISÃO DE TRÁFEGO COSTA SUL

Nilson dos Santos

DIVISÃO DE VIGILÂNCIA EPIDEMIOLÓGICA

Laís Helena Ferreira Santos

DIVISÃO DE VIGILÂNCIA SANITÁRIA

João Joaquim de Freitas Filho

DIVISÃO DE CONTROLE DE ZOOSES E VETORES

Carolina K. De Capitani
Wania de Araújo Moreira

OUVIDORIA

Sônia Aparecida Monteiro

SUPERVISÃO TÉCNICA DO PROGRAMA DE SAÚDE DA FAMÍLIA

Derci de Fátima Andolfo

COORDENADORIAS MUNICIPAIS

PROGRAMA DE SAÚDE DA FAMÍLIA

José Antonio de Andrade

PROGRAMA MUNICIPAL DE REABILITAÇÃO

Nanci de Melo

**PROGRAMA MUNICIPAL DE INCENTIVO AO ALEITAMENTO MATERNO E
BANCO DE LEITE HUMANO**

Carla Maria Bruco Silveira
Paula Sampel Borges de Morais

PROGRAMA MUNICIPAL DE SAÚDE DA CRIANÇA E DO ADOLESCENTE

Shirley Aparecida Romeiro

PROGRAMA MUNICIPAL DE INFECTOLOGIA

Leda Nicolau Correa

PROGRAMA MUNICIPAL DE SAÚDE MENTAL

Herbert Thomaz Luckmann
Zenaide Momolo Vidal



PREFEITURA MUNICIPAL DE SÃO SEBASTIÃO
ESTÂNCIA BALNEÁRIA - ESTADO DE SÃO PAULO
SECRETARIA DA SAÚDE

PROGRAMA MUNICIPAL DE SAÚDE OCUPACIONAL

Antonio Alves dos Santos Filho

PROGRAMA MUNICIPAL DE CONTROLE DO DIABETES

José Antonio de Andrade

PROGRAMA MUNICIPAL DE CONTROLE DA HANSENÍASE E PROGRAMA MUNICIPAL DE CONTROLE DA TUBERCULOSE

Milene Cordeiro de Lima

PROGRAMA MUNICIPAL DE SAÚDE DA MULHER

Helena Dora Glina

PROGRAMA BOLSA FAMÍLIA NA SECRETARIA DA SAÚDE

Shirley Aparecida Romeiro

SERVIÇO SOCIAL

Solange Sarmento Souza

CAPS – CENTRO DE ATENÇÃO PSICOSSOCIAL

Nair Shinoda Oliveira

COORDENADORA DE ODONTOLOGIA

Eliete Aparecida Redigolo Tourinho