



PREFEITURA MUNICIPAL DE SÃO SEBASTIÃO
ESTÂNCIA BALNEÁRIA - ESTADO DE SÃO PAULO
SECRETARIA DA SAÚDE



PLANO MUNICIPAL DE SAÚDE

SECRETARIA DA SAÚDE DE SÃO SEBASTIÃO

Antonio Guilherme Duarte de Carvalho
Secretário da Saúde

Juan Manoel Pons Garcia
Prefeito Municipal

PERÍODO 2006-2009



ÍNDICE

APRESENTAÇÃO.....	4
INTRODUÇÃO.....	5
1. Diagnóstico Situacional.....	6
1.1. Aspectos Territoriais e Populacionais.....	6
Quadro 1 – Crescimento populacional do Município de São Sebastião, 1996 a 2005.	6
1.2. Aspectos Econômicos.....	7
1.3. Aspectos de Infra-Estrutura.....	8
1.3.1. Energia.....	8
1.3.2. Transporte.....	8
1.3.3. Telecomunicações.....	8
1.3.4. Habitação/ Equipamentos Urbanos.....	8
1.3.5. Educação.....	9
1.3.6. Cultura/ Lazer.....	9
1.3.7. Rede Bancária.....	9
1.4. Aspectos Sociais.....	10
2. PERFIL EPIDEMIOLÓGICO.....	11
Quadro 2 – Mortalidade Geral, Município de São Sebastião, 2000 a 2005.....	11
Quadro 3 – Frequência de óbitos segundo faixa etária, no município de São Sebastião, 2005. .	11
Gráfico 1 – Curva de Mortalidade Proporcional por Idade, Município de São Sebastião, 2005.	12
Quadro 4 – Mortalidade Proporcional por doenças do Aparelho Respiratório, no município de São Sebastião, 2000 a 2005.....	12
Quadro 5 – Mortalidade Proporcional por Neoplasias, no município de São Sebastião, 2000 a 2005. 13	13
Quadro 6 – Mortalidade Proporcional por doenças Infecciosas e Parasitárias, no município de São Sebastião, 2000 a 2005.....	13
Quadro 7 – Mortalidade Proporcional por Acidentes de Trânsito, no município de São Sebastião, 2000 a 2005.....	13
Quadro 8 – Mortalidade Proporcional por Homicídios, no município de São Sebastião, 2000 a 2005. 13	13
Tabela 2 – Óbitos investigados pelo Comitê de Mortalidade Materno Infantil, Segundo Faixa etária, município de São Sebastião, 2005.....	14
Tabela 3 – Percentual de Recém Nascidos com Baixo Peso, Município de São Sebastião, 2005. 14	14
Quadro 09 – Óbitos Maternos investigados pelo Comitê de Mortalidade Materno Infantil, município de São Sebastião, 2005.....	15
Quadro 10 – Principais Causas de internação, segundo CID 10, no município de São Sebastião, 2005 15	15
3. CARACTERÍSTICAS DA GESTÃO OS SERVIÇOS.....	16
Quadro 11 – Capacidade instalada dos serviços de saúde no Município de São Sebastião, 2005.16	16
Quadro 12 – Distribuição dos Funcionários da Secretaria da Saúde por Categoria Funcional no Município de São Sebastião, 2005.....	17



PREFEITURA MUNICIPAL DE SÃO SEBASTIÃO
ESTÂNCIA BALNEÁRIA - ESTADO DE SÃO PAULO
SECRETARIA DA SAÚDE



Quadro 13 – Distribuição dos Funcionários do Programa de Saúde da Família / Secretaria da Saúde por Categoria Funcional no Município de São Sebastião, 2005.....	18
Quadro 14 – Consolidado de Consultas Programa de Saúde da Família, por atividade, Município de São Sebastião, 2005.....	19
Quadro 15 – Consolidado de Consultas por Unidades de Urgência/ Emergência no Município de São Sebastião, 2005.....	19
Quadro 16 – Consolidado Global de Consultas Realizadas no Município de São Sebastião, 2005.	20
5. EIXOS PRIORITÁRIOS.....	23
6. PRIORIDADES, METAS E AÇÕES.....	24
6.1. Redução da Mortalidade Infantil e Materna.....	24
6.2. Controle de Doenças e Agravos Prioritários.....	26
6.3. Melhoria da Gestão, do Acesso e da Qualidade das Ações e dos Serviços de Saúde.....	28
6.4. Consolidação do Modelo Assistencial e Descentralização.....	31
6.5. Vigilância Sanitária, Epidemiológica e Controle de Zoonoses.	32
6.6. Atenção Básica ao Cidadão.....	33
6.7. Desenvolvimento de recursos Humanos.....	34
6.8. Qualificação do Controle Social.....	36
6.9. Assistência Farmacêutica e Enfermagem.....	37
6.10. Programa de Complementação Nutricional.....	38
6.11. Assistências Ambulatorial, Emergencial e Hospitalar.....	38
6.13 - Vigilância Nutricional.....	39
6.14 - Violência Doméstica.....	40
6.15- Saúde do Trabalhador.....	40
6.16- Saúde Ambiental.....	41
7. ANÁLISE E PERSPECTIVAS.....	43
7.1. Rede Física	43
7.2. Assistência.....	43
7.3. Recursos Humanos.....	44
8. RECURSOS FINANCEIROS.....	44
T O T A L.....	45
9. ANÁLISE E ACOMPANHAMENTO DAS METAS PACTUADAS.....	45
10. CONCLUSÃO.....	46
Secretário da Saúde.....	46
ANEXO I	7



PREFEITURA MUNICIPAL DE SÃO SEBASTIÃO
ESTÂNCIA BALNEÁRIA - ESTADO DE SÃO PAULO
SECRETARIA DA SAÚDE



APRESENTAÇÃO

A Secretária Municipal de Saúde de São Sebastião apresenta o Plano Municipal de Saúde, em conformidade com a Lei 8080/90, que estabelece sua elaboração e atualização como prerrogativa às três esferas de governo, na gestão do SUS - Sistema Único de Saúde.

Mais do que um instrumento básico e essencial para gestão do sistema de saúde, ou mesmo, uma condicionalidade imposta por Lei aos gestores, em todas as esferas, ele tem a função de nortear o rumo das ações de saúde efetuadas pelos governos, agregando os conceitos de saúde debatidos junto às instâncias regulamentares de saúde.

O presente Plano de Saúde consolida e traduz as diretrizes políticas que, no âmbito da Secretaria Municipal de Saúde de São Sebastião, visam colocar em prática o Plano de Governo Municipal e a implantação de medidas que fortaleçam o Sistema Único de Saúde – SUS no município, com vistas à necessidade de articulação com os municípios vizinhos, com a Diretoria Regional de Saúde e com a União para os próximos 04 (quatro) anos.

Podemos citar dois problemas que implicam na qualidade da gestão do sistema de saúde; o primeiro diz respeito a atual política de financiamento do SUS, ou seja, a garantia de aporte de recursos financeiros por parte da União e dos Estados aos municípios, para custeio das ações e serviços de saúde é fundamental para efetivação de uma política pública que atenda a demanda da população. Para que isso aconteça, será preciso a adoção sistemática de estratégias que auxiliem e impulsionem a autonomia dos municípios. O segundo refere-se à integralidade das ações, que até o presente parece longe de se efetivar, pois os compromissos e as prioridades nem sempre coincidem entre as distintas áreas da gestão pública e as ações coordenadas melhorarão os índices de qualidade de vida da população.

O presente Plano de Saúde foi elaborado pela equipe técnica da Secretaria Municipal de Saúde, Conselho Municipal de Saúde e principalmente a comunidade com suas sugestões consolidadas nas deliberações da 3ª Conferência Municipal de Saúde, que contribuíram efetivamente para construção e elaboração deste, que deve ser, conforme prevê Portaria GM / MS nº 548/2001, o instrumento de referência à gestão municipal do SUS, criando com isso possibilidades reais para novos e grandes avanços na qualidade de vida dos municípios.



PREFEITURA MUNICIPAL DE SÃO SEBASTIÃO
ESTÂNCIA BALNEÁRIA - ESTADO DE SÃO PAULO
SECRETARIA DA SAÚDE



INTRODUÇÃO

O presente documento, Plano Municipal de Saúde de São Sebastião, foi elaborado em consonância com os Eixos Prioritários de Intervenção para 2006 consolidados na Agenda Municipal de Saúde e estabelecidos na PPA - Plano Plurianual vigente para 2006/2009 e ainda nas deliberações da 3ª Conferência Municipal de Saúde.

É sabido que este instrumento de gestão com validade para os próximos quatro anos pode e deve ser revisado anualmente, em função da PPI, da avaliação do Pacto da Atenção Básica e de novas metas de atenção eventualmente incorporadas, com a devida anuência e aprovação do COMUS - Conselho Municipal de Saúde.

Constam neste: as orientações de governo, as demandas de fóruns de saúde, as propostas do próprio Conselho Municipal de Saúde e principalmente o perfil epidemiológico da comunidade.

As ações de promoção de saúde e prevenção de doenças terão prioridade, com a atuação da Atenção Básica, sem perder de vista a importância que assumem as ações de recuperação.

No que tange a necessidade de formulação dos Planos de Saúde em todas as esferas de governo, a referência existente é a Portaria GM nº 548/01, que aprova e estabelece as “Orientações para Elaboração e Aplicação da Agenda de Saúde, dos Planos de Saúde, dos Quadros de Metas e do Relatório de Gestão”. Em suma, os Planos devem corresponder ao período, ao tempo de gestão e aplicação de recursos. Devem conter as intenções políticas com ênfase no diagnóstico, na estratégia, nas prioridades e metas, devendo ser submetidos na íntegra aos respectivos Conselhos de Saúde em cada esfera de governo.

O Plano Municipal de Saúde para o ano de 2006/2009 será operacionalizado por meio dos Programas Municipais e projetos, onde serão definidas as atividades específicas, o cronograma e os recursos necessários, concluindo, assim, o direcionamento das políticas do SUS para o município.



PREFEITURA MUNICIPAL DE SÃO SEBASTIÃO
ESTÂNCIA BALNEÁRIA - ESTADO DE SÃO PAULO
SECRETARIA DA SAÚDE



1. DIAGNÓSTICO SITUACIONAL

1.1. Aspectos Territoriais e Populacionais

O município de São Sebastião, localizado na região do Litoral Norte do Estado de São Paulo, possui uma área de 410 Km² (planimetrado das cartas 1:50.000 IBGE) - incluindo ilhas oceânicas. Tem seus limites geográficos com os municípios de Bertioga ao sul, Caraguatatuba ao Norte, Salesópolis a oeste e o Oceano Atlântico a leste. O espaço territorial do Município está dividido em 20 (vinte) bacias hídricas. O clima tropical quente e úmido, com temperatura média anual de 23°C.

Tem como principais vias de acesso as Rodovias dos Tamoios e Rio Santos. Sua distância da Capital é de 201 km

Possui parte de seu território ocupado pela Mata Atlântica – Parque Estadual da Serra do Mar. Sua extensão é de aproximadamente 107 Km² em uma área de 410 Km².

O município pertence à DIR XXI São José dos Campos, composta por 12 municípios sendo 04 do Litoral Norte e 08 do Vale do Paraíba.

A população estimada é de 73.296 habitantes (SEADE), distribuídos por toda sua extensão, com uma taxa de crescimento anual girando em torno de 5,6% que, serve de alerta para se pensar nos avanços conquistados na área da saúde e nos cuidados de planejamento que devemos ter para não perdê-los. Abaixo quadro de crescimento populacional dos últimos 10 anos.

Quadro 1 – Crescimento populacional do Município de São Sebastião, 1996 a 2005.

Anos	População
1996	46.352
1997	49.062
1998	51.813
1999	54.659
2000	57.595
2001	60.566
2002	63.525
2003	66.627
2004	69.882
2005	73.296

Fonte: Fundação Sistema Estadual de Análise de Dados – SEADE



PREFEITURA MUNICIPAL DE SÃO SEBASTIÃO
ESTÂNCIA BALNEÁRIA - ESTADO DE SÃO PAULO
SECRETARIA DA SAÚDE



1.2. Aspectos Econômicos

O município de São Sebastião formou-se histórico-economicamente pelos processos de povoamento e colonização instituídos no país a partir do litoral. A ocupação dos espaços já habitados por indígenas foi iniciada no final do século XVI.

As principais atividades econômicas eram a cultura da cana-de-açúcar, do fumo e da mandioca que tinham facilidade de escoamento por intermédio de embarcações que navegavam pelo canal marítimo e que deram início a formação dos primeiros núcleos urbanos.

Em seguida se destacou a importância do canal de São Sebastião para exportação de minérios e café sendo implantada nos anos 40 a infra-estrutura portuária. O porto deixou de ter sua importância quando da construção das estradas férreas São Paulo – Santos e São Paulo – Rio de Janeiro, deixando o porto de São Sebastião de ter sua relevância no escoamento da produção.

A economia retomou seu crescimento na década de 60, com a instalação da Petrobrás e do Terminal Marítimo Almirante Barroso/ TEBAR, com capacidade de atracação para navios de até 400.000 toneladas.

„ Esses fatores tornaram-se decisivos para a retomada do desenvolvimento econômico do município.

As obras do Terminal Marítimo Almirante Barroso – Tebar, que interliga São Sebastião á Santos, Cubatão, Paulínia e Capuava inaugurado em 1968, aqueceram a economia do município, gerando a infra-estrutura urbana, empregos, a criação oficial do Porto, comércio e melhorias no acesso rodoviário. A abertura das estradas mostra-se fundamental para o crescimento da Petrobrás , para o comércio e serviços que vieram para suprir as necessidades da população local.

Esses fatores tornaram-se decisivos para a retomada do desenvolvimento econômico do município.

A "descoberta" de São Sebastião como destino de veraneio ocorre após a abertura da rodovia Rio - Santos no final dos anos 70, proporcionando ao município mais uma oportunidade de desenvolvimento, agora baseada no veranismo.

Hoje de maneira controlada e ecológica, o turismo é a vocação assumida pelos sebastianenses como forma de movimentar e ampliar sua economia. O Município vem realizando ações de melhoria urbanística e de acessibilidade ao longo de toda a orla marítima, reforçando a imagem deste como área de lazer e turismo, propiciados pelos ganhos de arrecadação tributária ligada ao Tebar (década de 90).

O setor que mais emprega é o de serviços, incluindo a administração pública municipal e as atividades autônomas.



PREFEITURA MUNICIPAL DE SÃO SEBASTIÃO
ESTÂNCIA BALNEÁRIA - ESTADO DE SÃO PAULO
SECRETARIA DA SAÚDE



1.3. Aspectos de Infra-Estrutura

1.3.1. Energia

O município de São Sebastião dispõe de energia elétrica distribuída em todo território por meio de concessionária privada, no caso a Empresa Bandeirantes de Energia, tendo hoje 36.192* domicílios oficialmente ligados à rede elétrica, 125 cadastrados como consumo industrial e 2.186 cadastrados como outras atividades na concessionária de energia elétrica local (fonte Seade/*Empresa Bandeirantes de Energia).

1.3.2. Transporte

O sistema de transporte coletivo do município está parcialmente estruturado, e vem sendo realizado por empresa privada. A cobertura dos serviços abrange todo território, principalmente na extensão dos eixos das praias e precariamente nos bairros que estão fora deste eixo. Na atual administração vem recebendo um planejamento especial visando à melhoria do atendimento, inserido nas ações do Plano Diretor Municipal.

1.3.3. Telecomunicações

A estrutura de telecomunicações atende as necessidades da população, sendo que com o advento da tecnologia digital, a população vem aderindo ao uso de celulares. A geografia do município dificulta e encarece os serviços uma vez que para seu funcionamento exige a instalação de diversas antenas.

Dispomos ainda de 01 agência de Correio e 05 Postos de Atendimento distribuídos ao longo do município. Existem duas rádios locais e uma comunitária e ainda um jornal de publicação fixa e vários outros informativos locais. O município conta ainda com uma estação repetidora de sinais de TV que permite a transmissão da programação Nacional e Estadual.

1.3.4. Habitação/ Equipamentos Urbanos

Conforme dados coletados pelas equipes de Saúde da Família que conta com 99,71% de famílias cadastradas no programa, o município conta com 93,25% das residências de tijolo/adobe.

Quanto ao saneamento básico domiciliar 71,55% das residências estão ligados à rede de água, 44,858% estão conectados à rede de esgoto e 51,69% ainda possuem o sistema de fossa.

No que diz respeito à coleta de lixo o município realiza coleta seletiva, 98,73% dos domicílios possuem coleta regular de lixo e mantêm uma cooperativa de triagem.



PREFEITURA MUNICIPAL DE SÃO SEBASTIÃO
ESTÂNCIA BALNEÁRIA - ESTADO DE SÃO PAULO
SECRETARIA DA SAÚDE



1.3.5. Educação

O Município de São de Sebastião oferece á população: 02 Berçários filantrópicos, 09 Creches (sendo 02 conveniadas/filantrópicas), 19 EMEIS - Pré-Escola, 24 Escolas de Ensino Fundamental e dentre estas 11 oferecem Educação de Jovens e Adultos, 08 de Ensino Médio e 01 Centro Integrado Profissionalizante – CIP. O setor privado conta com aproximadamente 11 unidades, incluindo a APAE. As Unidades Escolares do município atendem crianças com Necessidades Educacionais Especiais.

1.3.6. Cultura/ Lazer

A presença dos recursos naturais justifica o deslocamento de pessoas oriundas de diferentes partes do Brasil e do exterior que procuram São Sebastião não apenas pela beleza de suas praias, mas também pela diversidade dos seus atrativos que possibilitam a prática de esportes de aventura. Trekking, arvorismo, tirolesa, mergulho, corrida de aventura, off road, mountain bike, surf, vela oceânica, rapel, kitesurf, que exemplificam o potencial de lazer e incentiva o turismo no município.

Os eventos privilegiam a cultura caiçara , o cenário cultural é marcado por manifestações populares religiosas remanescentes dos tempos coloniais e pelo modo de vida "caiçara" ainda presente, pela arquitetura histórica que vem sendo preservada como patrimônio, além de incentivar pessoas de todas as idades a participarem da programação cultural promovida pela Secretaria da Cultura, escolas e iniciativas particulares.

O município possui 01 Teatro Municipal, Videoteca, Biblioteca Pública além das existentes na rede escolar.

1.3.7. Rede Bancária

O município conta com 08 agências Bancárias:

- Caixa Econômica Federal
- Caixa Econômica Estadual
- Banco do Brasil
- Bradesco
- Banco Itaú
- Banco HSBC
- Unibanco
- Santander - Banespa



PREFEITURA MUNICIPAL DE SÃO SEBASTIÃO
ESTÂNCIA BALNEÁRIA - ESTADO DE SÃO PAULO
SECRETARIA DA SAÚDE



1.4. Aspectos Sociais

O município de São Sebastião tem um dos maiores índices de crescimento populacional do Estado de São Paulo – 5,6%, dado este favorecido pelo processo migratório acentuado nas décadas de 70 a 90 e que continuam ocorrendo.

O crescimento populacional não foi acompanhado por políticas habitacionais o que resultou em grande adensamento urbano desordenado e ocupação de áreas de encostas que sobrecarregam a infra-estrutura básica, propiciou o surgimento de moradias em áreas de risco, loteamentos clandestinos e conseqüentes formações localizadas de bolsões de pobreza. A este fator acrescentou-se o fato da população migrante constituir-se abandonada por uma política nacional, desprovida de educação formal e qualificação de mão de obra, de saúde (sobrecarregando o serviço) e previdência.

Com este diagnóstico a Prefeitura de São Sebastião, por meio da Secretaria do Trabalho e Desenvolvimento Humano, vem desenvolvendo ações voltadas à capacitação de mão-de-obra, inclusão social e ações conjuntas com outras políticas públicas para resolver as questões ligadas a moradia e combate ao desemprego.



PREFEITURA MUNICIPAL DE SÃO SEBASTIÃO
ESTÂNCIA BALNEÁRIA - ESTADO DE SÃO PAULO
SECRETARIA DA SAÚDE



2. PERFIL EPIDEMIOLÓGICO

O Perfil Epidemiológico do Município deverá ser observado conforme os quadros abaixo relacionados.

Quadro 2 – Mortalidade Geral, Município de São Sebastião, 2000 a 2005.

Residência	2000	2001	2002	2003	2004	2005
São Sebastião	287	319	323	291	320	182

Fonte: SIM- VE- Sesau – São Sebastião

Observamos que houve uma redução significativa na mortalidade geral no ano de 2005, considerando que ela vinha se mantendo estável nos quatro anos anteriores. Podemos afirmar estar existindo uma ação positiva nas ações de saúde como um todo oferecidas à população principalmente se considerarmos o alto índice de crescimento populacional no município (5,6% ao ano).

Quadro 3 – Frequência de óbitos segundo faixa etária, no município de São Sebastião, 2005.

Fonte: SIM

Para melhor visualização da realidade que representa este quadro incluiremos abaixo a Curva da Mortalidade Proporcional de Nelson de Moraes.

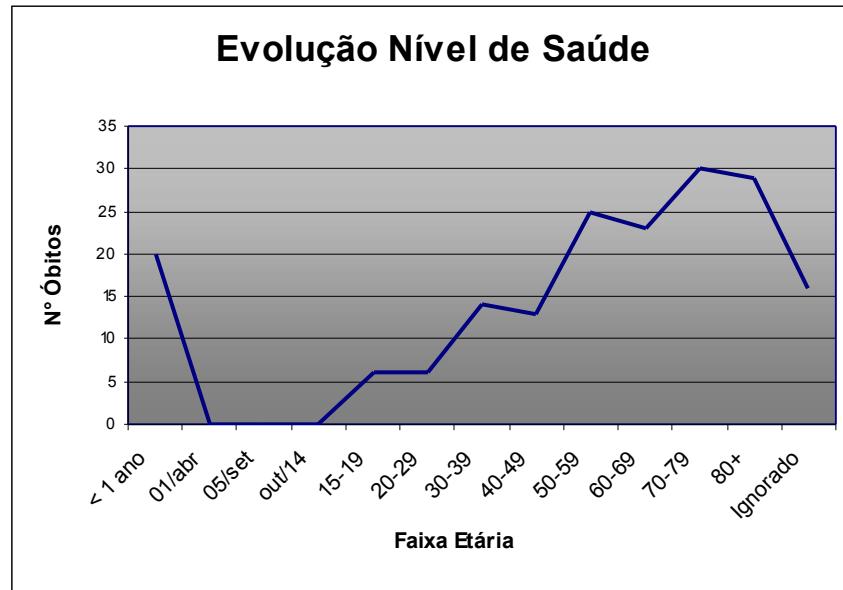
Faixa Etária	Nº Óbitos	%
< 1 ano	20	10,98
1-4	0	0
5-9	0	0
10-14	0	0
15-19	6	3,30
20-29	6	3,30
30-39	14	7,70
40-49	13	7,14
50-59	25	13,73
60-69	23	12,63
70-79	30	16,50
80+	29	15,93
Ignorado	16	8,79
Total	182	100



PREFEITURA MUNICIPAL DE SÃO SEBASTIÃO
ESTÂNCIA BALNEÁRIA - ESTADO DE SÃO PAULO
SECRETARIA DA SAÚDE



Gráfico 1 – Curva de Mortalidade Proporcional por Idade, Município de São Sebastião, 2005.



Fonte: SIM

O gráfico de Nelson Moraes, permite uma visualização rápida do estado de saúde da comunidade. O gráfico de São Sebastião aponta para um nível de saúde muito bom, que a longevidade da população aumentou. Porém ao observar o número de óbitos classificados como ignorados remetem a uma necessidade de se criar um Comitê de Análise de óbitos, investir na melhoria do preenchimento das Declarações de óbito com capacitação da equipe médica.

Apresentamos abaixo as principais causas de mortalidade no município de acordo com as patologias indicadas:

Quadro 4 – Mortalidade Proporcional por doenças do Aparelho Respiratório, no município de São Sebastião, 2000 a 2005.

Ano	2000	2001	2002	2003	2004	2005
Nº de Óbitos	24	24	26	10	15	14
Porcentagem	8,36	7,52	8,04	3,43	4,68	7,69

Fonte: SIM- VE- Sesau – São Sebastião

Observamos que apesar de haver uma redução em números absolutos de óbitos por causas respiratórias a mesma proporcionalmente manteve um nível alto no último ano.



PREFEITURA MUNICIPAL DE SÃO SEBASTIÃO
ESTÂNCIA BALNEÁRIA - ESTADO DE SÃO PAULO
SECRETARIA DA SAÚDE



Quadro 5 – Mortalidade Proporcional por Neoplasias, no município de São Sebastião, 2000 a 2005.

Ano	2000	2001	2002	2003	2004	2005
Nºde Óbitos	27	37	35	38	43	33
Porcentagem	9,40	11,59	10,83	13,05	13,43	18,13

Fonte: SIM- VE- Sesau – São Sebastião

Observando o quadro acima notamos uma constante no número absoluto de óbitos, ocorrendo um aumento proporcional em relação aos anos anteriores.

Quadro 6 – Mortalidade Proporcional por doenças Infecciosas e Parasitárias, no município de São Sebastião, 2000 a 2005.

Ano	2000	2001	2002	2003	2004	2005
Nºde Óbitos	22	18	16	16	16	07
Porcentagem	7,66	5,64	4,95	5,49	5,0	3,84

Fonte: SIM- VE- Sesau – São Sebastião

Observamos no quadro acima uma redução acentuada e progressiva na mortalidade absoluta e proporcional de óbitos por doenças infecciosas e parasitárias, devido a reestruturação das Equipes de Saúde da Família, das ações implementadas na atenção básica e do monitoramento da qualidade da água ofertada à população.

Quadro 7 – Mortalidade Proporcional por Acidentes de Trânsito, no município de São Sebastião, 2000 a 2005.

Ano	2000	2001	2002	2003	2004	2005
Nºde Óbitos	07	18	14	14	14	01
Porcentagem	2,43	5,64	4,33	4,81	4,37	0,54

Fonte: SIM- VE- Sesau – São Sebastião

Observamos uma estabilidade da mortalidade proporcional por acidentes de transito, ao longo dos anos, com uma queda acentuada no ultimo ano. Avaliamos que essa situação é decorrente de ações eficazes no atendimento pré-hospitalar, e dos serviços de urgência/emergência.

Quadro 8 – Mortalidade Proporcional por Homicídios, no município de São Sebastião, 2000 a 2005.

Ano	2000	2001	2002	2003	2004	2005
Nºde Óbitos	26	31	52	53	34	19
Porcentagem	9,05	9,71	16,09	18,21	10,62	10,43

Fonte: SIM- VE- Sesau – São Sebastião



PREFEITURA MUNICIPAL DE SÃO SEBASTIÃO
ESTÂNCIA BALNEÁRIA - ESTADO DE SÃO PAULO
SECRETARIA DA SAÚDE



Observamos uma estabilidade da mortalidade proporcional por homicídios, ao longo dos últimos anos. Avaliamos que essa situação é decorrente de ações eficazes no atendimento pré-hospitalar, e dos serviços de urgência/emergência.

Tabela 2 – Óbitos investigados pelo Comitê de Mortalidade Materno Infantil, Segundo Faixa etária, município de São Sebastião, 2005.

Óbito	Nº
Neonatais – menores de 28 dias	15
Neonatal precoce (0 a < 07 dias)	8
Neonatal tardia 07 a < 28 dias	7
Infantil Tardia 28 a < 1 ano	5
Óbitos Infantis	20
Natimortos	23

Fonte: Comitê de Mortalidade Materno Infantil São Sebastião - SP

A mortalidade infantil no município de São Sebastião vem apresentando queda nos últimos 10 anos acompanhando a tendência do Estado e do Brasil. Apresenta como principal componente a mortalidade neonatal (0<28 dias) e desta a neonatal precoce (0<7 dias) predomina. Os determinantes deste componente estão relacionados com as condições de vida da gestante, acesso e qualidade da assistência ao Pré-Natal, Parto e ao Recém Nascido. A concentração de óbitos no período neonatal precoce é característica de situações epidemiológicas de Mortalidade Infantil Baixa. A mortalidade no período Neonatal associada ao Baixo peso ao Nascer aponta para deficiências no pré-natal e na atenção ao parto.

As interferências para redução da mortalidade infantil (principalmente do componente neonatal) são de difícil operacionalização e sentidas lentamente. Dependem não somente de ações voltadas a implementação da qualidade do pré-natal mas também da ampliação de acesso a serviços médicos e hospitalares de maior complexidade á gestante e recém nascido de risco.

Nosso Coeficiente de mortalidade Infantil é de 15,55/1.000 crianças nascidas vivas, enquanto a média estadual é de 13,5/ 1.000;

O percentual de Recém Nascidos com Baixo peso vem diminuindo ainda que lentamente, mas dentro do esperado pela meta estadual, conforme observado na tabela abaixo:

Tabela 3 – Percentual de Recém Nascidos com Baixo Peso, Município de São Sebastião, 2005.

	2001	2002	2003	2004	2005
Proporção de Nascidos Vivos com baixo peso	7,09	8,64	7,52	7,42	7,09

Fonte: Pacto da Atenção Básica



PREFEITURA MUNICIPAL DE SÃO SEBASTIÃO
ESTÂNCIA BALNEÁRIA - ESTADO DE SÃO PAULO
SECRETARIA DA SAÚDE



Podemos dizer ainda que o município historicamente atinge um índice de cobertura vacinal em menores de 01 ano com TETRA maior que a meta pactuada.

Quadro 09 – Óbitos Maternos investigados pelo Comitê de Mortalidade Materno Infantil, município de São Sebastião, 2005.

Ano	2000	2001	2002	2003	2004	2005
Nºde Óbitos	0	0	0	01	0	01

Fonte: Comitê de Mortalidade Materno Infantil São Sebastião - SP

Com relação à mortalidade materna não tivemos nenhum óbito no período de 1998 a 2002 e 2004, nos anos de 2003 e 2005 tivemos 01 óbito respectivamente. A meta é manter a razão de mortalidade materna em zero com as mesmas ações a serem implementadas para redução da mortalidade infantil.

Em 2005 a mortalidade materna foi de 01 óbito por causas inevitáveis. O impacto é grande devido ao fato do município possuir menos de 100 mil habitantes.

Quanto as principais causas de internação, o município de São Sebastião no ano de 2005 teve um total de 4.274 internações sendo que as duas primeiras causas estão ligadas ao parto, conforme quadro abaixo:

Quadro 10 – Principais Causas de internação, segundo CID 10, no município de São Sebastião, 2005

Causas	Número de internações
O80 Parto único espontâneo	699
O82 Parto único p /cesariana	484
R52 Dor NCOP	212
J18 Pneumonia p/ microorganismos NE	192
O02 Outros produtos anormais da concepção	135
N18 Insuficiência renal crônica	91
K38 Outras doenças do apêndice	71
A49 Infecções bacterianas de local NE	66
A40 Septicemia estreptocócica	64

FONTE: SIH



PREFEITURA MUNICIPAL DE SÃO SEBASTIÃO
ESTÂNCIA BALNEÁRIA - ESTADO DE SÃO PAULO
SECRETARIA DA SAÚDE



3. CARACTERÍSTICAS DA GESTÃO OS SERVIÇOS

A cidade de São Sebastião foi uma das primeiras da região a municipalizar as ações básicas de saúde progredindo rapidamente para a atuação de média complexidade em seus ambulatórios da rede municipal tanto na área médica como odontológica, e agregando a sua equipe profissional de saúde mental desde os primórdios da municipalização.

O município adotou a gestão plena desde 1998, o que envolve a responsabilidade pelo total das ações e de serviços de atenção à saúde no âmbito do SUS. Implantou as primeiras equipes do Programa de Saúde da Família – PSF, em 1999 (atualmente são 20 equipes de PSF, 01 Programa de Agentes Comunitários de Saúde – PACS e 07 Equipes de Saúde Bucal).

A Secretaria Municipal de saúde possui uma capacidade instalada de serviços conforme quadro:

Quadro 11 – Capacidade instalada dos serviços de saúde no Município de São Sebastião, 2005.

Unidade	Quantidade
Secretaria Municipal de saúde	01
Pronto Socorro Municipal – centro	01
Pronto Atendimento Municipal Boiçucanga	01
Ambulatório especializado (Cemin, CIAMA, USO, CAPS, Reabilitação Centro e Costa Sul)	06
Banco de Leite Humano	01
Unidades de Referência	04
Equipes de saúde da família	20
Equipe de Agentes Comunitários	21
Equipes de Saúde da Família Odontológicas	10
Unidades Escolares com Atendimentos Odontológicos	12
Unidade de Assistência Odontológica Especializada	01
Unidade de Saúde com Atendimento odontológico	05
Unidade Móvel Médica Odontológico – Trailer	01
Unidade Móvel Odontológico (desativada)	01
Almoxarifado de medicamentos, insumos e correlatos.	01
Unidade de saúde Ocupacional	01
PRESTADORES DE SERVIÇOS	Quantidade
Hospital de clínica – Santa Casa Coração de Jesus	01
Laboratório Itapema – Análise Clínicas	01
Eco Rad	01
Instituto Promur	01



PREFEITURA MUNICIPAL DE SÃO SEBASTIÃO
ESTÂNCIA BALNEÁRIA - ESTADO DE SÃO PAULO
SECRETARIA DA SAÚDE



A Secretaria Municipal de saúde conta hoje com um quadro de recursos humanos de 652 funcionários da rede pública que somados aos funcionários do Programa de Saúde da Família perfazem um total de 912 funcionários, distribuídos conforme quadros abaixo:

Quadro 12 – Distribuição dos Funcionários da Secretaria da Saúde por Categoria Funcional no Município de São Sebastião, 2005.

SECRETARIA DA SAÚDE	
CARGOS	QTDE
Agente Combate ao Vetor	79
Agente Saúde Pública	5
Agente Sanitário	0
Almoxarife	2
Arquiteto	1
Assistente Social III	10
Auxiliar de Enfermagem	83
Auxiliar de Cirurgião Dentista	10
Auxiliar de Saúde	36
Biólogo	1
Braçal	7
Coletor de lixo	5
Coordenador de Combate a Dengue	01
Dentista I	23
Dentista II	4
Dentista III	15
Enfermeiro I	7
Enfermeiro II	11
Enfermeiro III	8
Escriturário	47
Farmacêutico I	1
Farmacêutico II	1
Farmacêutico III	4
Feitor	1
Fiscal de postura municipal	1
Fiscal Sanitário	1
Fisioterapeuta I	2
Fisioterapeuta III	2
Fonoaudiólogo III	4
Jardineiro	1
Mecânico	1
Médico I	54
Médico II	11
Médico III	15
Merendeira	1



PREFEITURA MUNICIPAL DE SÃO SEBASTIÃO
ESTÂNCIA BALNEÁRIA - ESTADO DE SÃO PAULO
SECRETARIA DA SAÚDE



Monitor Ações Educativas	3
Motorista	56
Nomeados (1-Diretor Administrativo) + (1-Chefe de divisão)	2
Oficial administrativo	2
Pajem	5
Protético	3
Psicólogo I	8
Psicólogo II	2
Psicólogo III	6
Recepcionista	11
Servente	50
Técnico em contabilidade	1
Técnico de Laboratório	1
Técnico em Gesso	2
Técnico em RX	9
Técnico p/ Banco de sangue I	1
Técnico p/ banco de sangue II	2
Terapeuta ocupacional i	2
Terapeuta ocupacional III	1
Tratador de animais	2
Vigia	6
TOTAL	652

Fonte: Divisão de Recursos Humanos SESAU.

Quadro 13 – Distribuição dos Funcionários do Programa de Saúde da Família / Secretaria da Saúde por Categoria Funcional no Município de São Sebastião, 2005.

SECRETARIA DA SAÚDE – PSF	
CARGOS	QUANTIDADE
Agente Comunitário de Saúde	127
Auxiliar de Enfermagem	41
Enfermeiro	21
Médico	20
Recepcionista	22
Dentista	07
Auxiliar de Cirurgião Dentista	10
Servente	22
TOTAL	260

Fonte: PSF

Levando-se em consideração a crescente demanda pelos serviços, consideramos como uma das estratégias a qualificação dos recursos humanos existentes, peça fundamental para o desenvolvimento dos serviços de saúde.



PREFEITURA MUNICIPAL DE SÃO SEBASTIÃO
ESTÂNCIA BALNEÁRIA - ESTADO DE SÃO PAULO
SECRETARIA DA SAÚDE



A Secretaria Municipal de Saúde reconhece a importância dos modernos processos de desenvolvimento de pessoas e gestão do conhecimento, implementando o processo de educação permanente, envolvendo seus servidores conforme as necessidades dos programas e as detectadas junto aos mesmos..

A qualificação dos recursos humanos refletirá no acolhimento dos usuários de maneira mais adequada, o que tende a diminuir e eliminar procedimentos desnecessários. A integração dos serviços e sua padronização, desde a recepção, é primordial para alcançarmos os objetivos propostos pelo modelo de atenção à saúde, adotado pelo município.

O sistema de atendimento ambulatorial realiza em torno de 29.000 consultas médicas/mês, apontando de acordo com os dados de morbidade um maior índice nas áreas de doenças do aparelho circulatório, respiratório e digestivo, doenças neurológicas além das de notificação compulsória como DST, AIDS, e Tuberculose; gerando grande quantidade de encaminhamentos a recursos externos na busca de maior resolutividade diagnóstica.

Segue abaixo quadros relativos aos atendimentos prestados pela rede de serviços da Secretaria de Saúde do município de São Sebastião:

Quadro 14 – Consolidado de Consultas Programa de Saúde da Família, por atividade, Município de São Sebastião, 2005.

	Atividade	Total	Média
PSF	Consulta Enfermagem	27692	2308
	Consulta Médica	73963	6164
	Visita Domiciliar Enfermagem	4921	410
	Visita Domiciliar Médica	3197	266
	TOTAL	109773	9148

FONTE: Sistema de Informações Ambulatoriais – SIA/SUS

Quadro 15 – Consolidado de Consultas por Unidades de Urgência/ Emergência no Município de São Sebastião, 2005.

Unidade	Total	Média
P. S. CENTRAL	76.637	6.386



PREFEITURA MUNICIPAL DE SÃO SEBASTIÃO
ESTÂNCIA BALNEÁRIA - ESTADO DE SÃO PAULO
SECRETARIA DA SAÚDE



P.A. BOIÇUCANGA	60.116	5.010
TOTAL URGENCIA E EMERGÊNCIA	136.753	11.396

FONTE: Sistema de Informações Ambulatoriais – SIA/SUS

Quadro 16 – Consolidado Global de Consultas Realizadas no Município de São Sebastião, 2005.

	Total	Média
PSF +URGENCIA E EMERGENCIA + ESPECIALIDADES	328.908	27.409

FONTE: Sistema de Informações Ambulatoriais – SIA/SUS

Desde 2004, vêm implantando o cartão SUS municipal, com numeração nacional, visando identificar seu cidadão com seu sistema e agregá-lo ao sistema nacional.

O sistema de saúde municipal está organizado, conforme os princípios e diretrizes do SUS: Universalidade, Descentralização, Equidade, Integralidade e Participação Social.

Os serviços estão distribuídos em níveis de referência que são definidos de acordo com a necessidade, frequência e custo.

- **Atenção Primária:** atenção básica, serviços de urgência e emergência (realizado por um Pronto Socorro no Centro da Cidade e um Pronto Atendimento na Costa Sul do Município), Programa de Saúde da Família e Programa de Agentes Comunitários de Saúde. Realiza ações de Vigilância Sanitária e Epidemiológica. Atenção farmacêutica, laboratorial, promoção de assistência à saúde bucal; controle de moléstias transmissíveis e das zoonoses. Está implantando uma central de Regulação para fazer a referência e Contra Referência dos serviços prestados pelo município.. Realiza avaliação e controle das ações de saúde.

De acordo com a orientação do SUS, tem como porta de entrada o Programa de Saúde da Família, o Programa de Agentes Comunitários de Saúde e o serviço de urgência e emergência e pronto atendimento, utiliza de forma hierarquizada os serviços existentes no município. Implantou a Central de regulação municipal, seguindo os princípios da referência e contra referência.

A contratação dos serviços obedece a diretrizes do SUS, dando preferência primeiro para as filantrópicas sem fins lucrativos (Santas Casas..) de acordo com os conceitos de regionalização, hierarquização e universalização.

A assistência Farmacêutica está descentralizada nas unidades de saúde de acordo com o porte e necessidade do local, sendo a distribuição de medicamentos adequada e a definição da listagem é feita de acordo com protocolos e critérios clínicos.



PREFEITURA MUNICIPAL DE SÃO SEBASTIÃO
ESTÂNCIA BALNEÁRIA - ESTADO DE SÃO PAULO
SECRETARIA DA SAÚDE



A vigilância em saúde trabalha com o objetivo de promoção da saúde com a perspectiva de prevenir e controlar doenças e agravos. No município a Diretoria de Vigilância engloba as Vigilâncias Sanitária e Epidemiológica.

Os técnicos da vigilância estão envolvidos no planejamento e execução das ações de saúde desenvolvidas no município.

- Atenção Secundária: Possui Centros de especialidades (Infectologia, Centro de Incentivo ao Aleitamento Materno, Centro de Atenção Psico-Social, Reabilitação, Centro Odontológico e Centro de Saúde II), realiza internações, serviço de diagnose e terapia (contratados).
- Atenção Terciária: o acesso a serviços de leitos hospitalares e serviços de intervenções de maior porte são otimizados através de fluxos de referência e contra referência , pela Central de Regulação Municipal.e Serviço Social

A gestão vem trabalhando de forma democrática, envolvendo os técnicos no planejamento e elaboração das ações de saúde. Os protocolos estão sendo construídos ou reconstruídos com os técnicos envolvidos e apoio da Associação para o Desenvolvimento da Medicina – SPDM, que administra o Programa de Saúde da Família no município.

Já se percebe as mudanças nos serviços de saúde, a partir do trabalho do Programa de Saúde da Família, que com suas ações estratégicas a partir das fases da vida (criança, adolescente, mulher, homem e idoso) vem traçando um novo desenho para a saúde do município; está mais próximo das pessoas, trazendo uma nova discussão sobre a saúde, vista como um processo Saúde X Doença..

O Programa de Saúde da Família trabalha com o campo da Saúde (Meio Ambiente, Estilo de Vida, Fatores Biológicos e o Serviço de Saúde). Trabalham buscando a equidade e a universalidade do atendimento. Universalidade que está garantida pelos acessos geográfico, cultural, financeiro e estimula a participação social, pois as conquistas sociais são mais efetivas.

O município conta ainda para gestão, com os Conselhos Gestores de Unidade e com o Conselho Municipal de Saúde – COMUS que garantem a participação da população nos processos de decisão, acompanhamento e avaliação das ações de saúde. Implantou recentemente conforme deliberação da 3ª Conferência Municipal de Saúde o Serviço de Ouvidoria.

Possui Fundo Municipal de Saúde, participa com contrapartida de recursos próprios e seu Plano Municipal de Saúde é submetido a aprovação do COMUS.

A região como um todo não dispõe de recursos de alta complexidade que atenda a demanda, o que obriga a utilização dos serviços para a Grande São Paulo, onde se concentram os Serviços de alta complexidade e os grandes Hospitais. Isto ocorre devido á histórica falta de investimento do



PREFEITURA MUNICIPAL DE SÃO SEBASTIÃO
ESTÂNCIA BALNEÁRIA - ESTADO DE SÃO PAULO
SECRETARIA DA SAÚDE



Estado em referências regionais para o Vale do Paraíba e Litoral Norte apesar do crescimento populacional em torno de 5,6% ao ano que sofre em média, a nossa região.

Devido á oferta de serviços e profissionais especializados em nossa rede, o município sofre a invasão de moradores dos municípios vizinhos, além de ser referência para o município de Ilhabela que não dispõe de algumas especialidades.

Os recursos investidos pelo Estado no município ainda são insuficientes e desproporcionais às características de sazonalidade (somos Estância Turística) que faz com que ocorram momentos de aumento da ordem de três vezes a nossa população e nos obriga a dispor de serviços de urgência /emergência desproporcional às necessidades dos períodos pré e pós temporada.

Salienta-se que nos últimos anos houve incremento dos investimentos, principalmente por parte do Governo Federal, em termos de repasse ao município, porém acrescido de encargos antes assumidos apenas parcialmente (manutenção do Hospital de Clínicas).

Acreditamos ser este o caminho para o gerenciamento dos serviços de real implantação do SUS, porém há ainda, que se rever as questões de financiamento, principalmente em relação ao critério, bem como os critérios de investimentos, tanto do Estado como do Governo Federal, a fim de garantir, de fato, a regionalização.

A Secretaria da Saúde trabalha com programas voltados à proteção e ao cuidado às pessoas, incluindo aqueles exigidos pelo Ministério da Saúde. A maioria deles possui protocolos técnico-científicos, produzidos pelo próprio Ministério da Saúde, bem como, tem criado protocolos e fluxos próprios de serviço sempre observando critérios técnicos e as necessidades e características do município.

Parte do sistema de saúde está informatizada, possui um sistema de informação já implantado e em fase de modificação para uso do cartão-saúde, em todos os serviços do SUS no Município, o que inclui os sistemas informatizados de exigência nacional.

A Secretaria da Saúde mantém parcerias, com outras Secretarias e instâncias públicas e privadas, que beneficiam o processo de atenção à saúde dos munícipes e consolidam-se, a cada dia, como ferramenta importante na construção de um SUS em São Sebastião de forma compartilhada e, portanto, com co-responsabilidade.

A Secretaria Municipal da Saúde responsabiliza-se pela saúde população sebastianense, que hoje soma mais de setenta mil habitantes, sem contar os moradores de outros municípios da Região que buscam aqui referências e serviços de melhor qualidade.



5. EIXOS PRIORITÁRIOS

Os eixos prioritários para intervenção detalhados neste documento sintetizam as necessidades da comunidade, já pactuadas no PPA-Plano Plurianual 2006/2009, nas deliberações da 3ª Conferência Municipal de Saúde, realizadas nos dias 17 e 18 de Dezembro de 2005, e na análise dos resultados obtidos às metas pactuadas nos Indicadores da Atenção Básica e na Agenda Municipal de Saúde.

A relação de prioridades abaixo corresponde à conclusão da análise dos dados supra citados, determinando, assim, as ações a serem implementadas visando a melhoria dos indicadores de saúde do município.

- Redução da mortalidade infantil e materna;
- Controle de doenças e agravos de maior magnitude e gravidade;
- Melhoria da gestão, do acesso e da qualidade das ações e dos serviços de saúde;
- Reorientação do modelo assistencial e descentralização;
- Vigilância Sanitária, Epidemiológica e Controle de Zoonoses.
- Atenção Básica ao Cidadão
- Desenvolvimento de recursos humanos do setor saúde;
- Qualificação do controle social;
- Assistência Farmacêutica e Enfermagem
- Programa de Complementação Nutricional
- Assistências Ambulatorial, Emergencial e Hospitalar.

Este Plano de Saúde será desenvolvido utilizando as seguintes estratégias;

- Articulação permanente com a sociedade organizada por meio de seus legítimos representantes, para garantir o efetivo controle social;
- Articulação com os diversos órgãos de governo para garantir que, no processo de tomada de decisão, as ações de governo tenham como objetivo melhorar a qualidade de vida da população e, conseqüentemente, a sua saúde;
- Implementação de uma política de recursos humanos como elemento estratégico para a operacionalização do SUS no município;
- Implementação de uma política de investimento que permita ao SUS de novo milênio dar resposta efetiva e eficaz aos problemas de saúde da população;
- Democratização da gestão financeira compreendendo a necessidade de adoção do planejamento participativo e ascendente, incluindo a definição de prioridades e a construção de orçamento participativo, alocado no Fundo Municipal de Saúde sob a fiscalização do conselho municipal de saúde;
- Promoção da saúde, avaliando os aspectos preventivos e curativos, não apenas pelo aspecto quantitativo, mas pelo impacto gerado nos indicadores de saúde, além da qualidade do serviço prestado do ponto de vista técnico e ético;
- Adoção de nova ética baseada no compromisso social, no interesse público e na humanização do atendimento como princípio e finalidade das ações de governo.



PREFEITURA MUNICIPAL DE SÃO SEBASTIÃO
ESTÂNCIA BALNEÁRIA - ESTADO DE SÃO PAULO
SECRETARIA DA SAÚDE



6. PRIORIDADES, METAS E AÇÕES.

Os quadros abaixo deverão nortear as ações e serviços em saúde no período de 2006 a 2009, para o alcance de metas a partir dos eixos prioritários definidos pela política nacional de saúde, em conformidade a estrutura municipal e a disponibilidade financeira.

O objetivo da apresentação dos quadros é estabelecer quais as situações que serão enfrentadas, quantificar as mudanças desejadas da situação (meta), relacionando as ações que serão necessárias a essas mudanças (medida de alcance das metas) e será avaliado no final de cada ano, por intermédio do relatório de gestão.

6.1. Redução da Mortalidade Infantil e Materna

METAS	AÇÕES	RESULTADOS ESPERADOS
<ul style="list-style-type: none">• Redução da taxa de mortalidade infantil de 15,44 para 14,5/1000 n.v.• Redução da Mortalidade Perinatal• Redução do coeficiente de mortalidade materna	<ul style="list-style-type: none">• Melhorar o vínculo da equipe de Saúde da Família com a Comunidade.• Manter o serviço de apoio Diagnóstico melhorando a sua qualidade.• Através da ação dos ACS intensificar a busca ativa a gestantes no 1º trimestre de gravidez.• Trazer preceptorias na área de PN para profissionais do PSF.• Referenciar o PN e o Parto de Risco ao Ambulatório de Risco.• Intensificar as ações de planejamento familiar• Garantir vagas em UTI neonatal de referência para RN prematuros e outros riscos através de articulação junto a DIR XXI SJC e Núcleo RS	Atingir as metas pactuadas nos Indicadores de Atenção Básica de modo a efetivar a qualidade de vida das gestantes, mães e crianças.



PREFEITURA MUNICIPAL DE SÃO SEBASTIÃO
ESTÂNCIA BALNEÁRIA - ESTADO DE SÃO PAULO
SECRETARIA DA SAÚDE



Redução da Mortalidade
por Câncer de Colo e de
Mama

- Caraguatatuba.
- Estreitar os laços entre USF com as especialidades de ginecologia , obstetrícia e pediatria para facilitar o acesso dos usuários às especialidades.
 - Implantação dos protocolos de conduta em GO e pediatria na Atenção Básica.
 - Agilizar a investigação dos óbitos de mulher em idade fértil e óbitos infantis por meio de maior integração entre a V.E, o Comitê de Mortalidade Materno-infantil e a Equipe de Saúde da Família.
 - Incentivar a adequação da estrutura física e material do HCSS e, capacitar os funcionários da instituição para alcançar o título de Hospital Amigo da Criança.
 - Estimular a amamentação exclusiva do bebê até os 06 meses e com complementação alimentar até os 2 anos.
 - Intensificar ações de Planejamento Familiar
 - Realizar ações educativas para sensibilizar a população feminina da importância de se realizar a coleta de papanicolaou e exame das mamas.
 - Incremento progressivo do número de coleta de Papanicolaou através de busca ativa na estratégia de Saúde da família



PREFEITURA MUNICIPAL DE SÃO SEBASTIÃO
ESTÂNCIA BALNEÁRIA - ESTADO DE SÃO PAULO
SECRETARIA DA SAÚDE



Fonte: Pacto da Atenção Básica 2006

6.2. Controle de Doenças e Agravos Prioritários

METAS	AÇÕES	RESULTADOS ESPERADOS
<ul style="list-style-type: none">Ampliar para 100% a cobertura por DPT, Sarampo, Pólio, Hepatite, BCG e Hib.	<ul style="list-style-type: none">Capacitação em Imunização para enfermeiros e auxiliares de enfermagem.Análise da Campanha anterior para Planejamento estratégicoDivulgação das Campanhas no mês anterior a sua realização pelos ACS.Intensificar a busca ativa de faltosos através de ações dos ACS.	<ul style="list-style-type: none">Eliminação de ocorrências de doenças imunopreveníveis.
Manter em zero (0) o número de casos de tétano neo-natal.	<ul style="list-style-type: none">Vacinar todas as gestantes com DT mantendo-as imunizadas contra o Tétano e Difteria.	<ul style="list-style-type: none">Nenhum caso de tétano neonatal no município.
<ul style="list-style-type: none">Reduzir número de internações por IRA em menores de 05 anos (de 15,29 para 15,00).	<ul style="list-style-type: none">Implantar o protocolo de condutas frente às infecções respiratórias na infância.Fomentar a participação no grupo de puericultura com a educação em saúde para diminuição de anemiados e desnutridos com o risco às internações.	<ul style="list-style-type: none">Redução das internações por IRA
<ul style="list-style-type: none">Redução do Coeficiente de mortalidade por doenças cérebro vasculares de	<ul style="list-style-type: none">Intensificar através dos ACS a busca ativa nas residências de hipertensos cadastrando-os no programa de controle de hipertensão e diabéticos de atenção básica.	<ul style="list-style-type: none">Controle efetivo dos agravos cerebrovasculares dos portadores de diabetes e hipertensão



PREFEITURA MUNICIPAL DE SÃO SEBASTIÃO
ESTÂNCIA BALNEÁRIA - ESTADO DE SÃO PAULO
SECRETARIA DA SAÚDE



<p>23,24/100.000h para 17,00/100.000habitantes</p>	<ul style="list-style-type: none">• Promover ações de Educação Permanente junto a Plantonistas dos Serviços de Urgência e Emergência na área de Acidentes Vasculares Cerebrais• Atuar removendo as barreiras que dificultam o acesso dos hipertensos e dos diabéticos às unidades de saúde.• Desenvolver ações junto aos hipertensos, diabéticos e suas famílias para motivar a adesão ao tratamento.• Manter o acompanhamento de 100% dos portadores de hipertensão arterial e diabetes	
<ul style="list-style-type: none">• Reduzir em 15% o coeficiente anual de tuberculose pulmonar em bacilíferos por 100.000 habitantes;	<ul style="list-style-type: none">• Intensificar a busca ativa de sintomáticos respiratórios.• Manter em tratamento supervisionado todos os pacientes com diagnósticos de tuberculose pulmonar.• Descentralizar o tratamento de tuberculose para a Atenção Básica.• Dar continuidade ao processo de capacitação dos profissionais de rede para sua inserção no programa de tuberculose. <p>Manutenção de retaguarda laboratorial através do Adolfo Lutz.</p>	<ul style="list-style-type: none">• Redução da incidência de Tuberculose pulmonar na população alvo
<ul style="list-style-type: none">• Reduzir em 15% o coeficiente de prevalência de	<ul style="list-style-type: none">• Intensificar a busca ativa para diagnóstico e tratamento precoces de hanseníase.• Promover ações de educação permanente para os profissionais de saúde para detectar	<ul style="list-style-type: none">• Redução da incidência de Hanseníase na população alvo



PREFEITURA MUNICIPAL DE SÃO SEBASTIÃO
ESTÂNCIA BALNEÁRIA - ESTADO DE SÃO PAULO
SECRETARIA DA SAÚDE



hanseníase por 10.000 habitantes;	casos suspeitos de doenças junto à comunidade.	
<ul style="list-style-type: none"> • Reduzir em 50% a taxa de incidência de AIDS; 	<ul style="list-style-type: none"> • Realizar ampla campanha educativa sobre AIDS nas escolas, nos locais de trabalho e nos domicílios utilizando as equipes do PSF; • Distribuir preservativos para os grupos de risco; 	<ul style="list-style-type: none"> • Redução da incidência de HIV+ na população alvo
<ul style="list-style-type: none"> • Reduzir a incidência de Dengue no município 	<ul style="list-style-type: none"> • Realizar, por intermédio do Agente de Combate ao Vetor, visita mensal em 100% nos domicílios para orientar a população e combater os focos do mosquito transmissor da dengue; • Realizar atividade de pendência por intermédio do Agente de Combate ao Vetor em torno de 60% dos domicílios. 	<ul style="list-style-type: none"> • Redução da incidência de dengue no município.

Fonte: Pacto da Atenção Básica 2006

6.3. Melhoria da Gestão, do Acesso e da Qualidade das Ações e dos Serviços de Saúde.

METAS	AÇÕES	RESULTADOS ESPERADOS
<ul style="list-style-type: none"> • Cadastrar 98% da população para emissão do Cartão do SUS; 	<ul style="list-style-type: none"> • Realização do cadastramento da população pelo agente comunitário de saúde; • Emitir o Cartão SUS com recursos 	<ul style="list-style-type: none"> • Aperfeiçoar a oferta dos recursos municipais de saúde.



PREFEITURA MUNICIPAL DE SÃO SEBASTIÃO
ESTÂNCIA BALNEÁRIA - ESTADO DE SÃO PAULO
SECRETARIA DA SAÚDE



	<p>próprios;</p> <ul style="list-style-type: none"> • Articulação entre o governo municipal e a SES para viabilização da meta; 	
<ul style="list-style-type: none"> • Implementar atendimento ambulatorial ao dependente químico; 	<ul style="list-style-type: none"> • Realizar reuniões semanais com os grupos de Dep. Químicos cadastrados no Programa Municipal de Dependência Química; • Encaminhar os familiares dos Dep. Químicos para grupos de auto-ajuda da comunidade e dos serviços de saúde; • Integrar PMDQ e grupos da comunidade – formação de rede de cuidados. 	<ul style="list-style-type: none"> • Reduzir a incidência e a morbidade de doenças provocadas por abuso de substâncias psicoativas
<ul style="list-style-type: none"> • Subvenção a entidades sem fins lucrativos, com atividades afins na saúde pública; 	<ul style="list-style-type: none"> • Viabilizar o repasse de recursos financeiros as entidades prestadoras de serviço identificadas. 	<ul style="list-style-type: none"> • Melhorar a oferta e qualidade de serviços prestados à população
<ul style="list-style-type: none"> • Implantar nova metodologia de Planejamento para as ações de Saúde do município; 	<ul style="list-style-type: none"> • Adoção da metodologia de Planejamento Estratégico; 	<ul style="list-style-type: none"> • Identificar com mais eficácia os problemas.
<ul style="list-style-type: none"> • Organizar o agendamento dos 	<ul style="list-style-type: none"> • Implantar protocolo de agendamento de veículos 	<ul style="list-style-type: none"> • Melhorar a oferta e a eficácia do serviço de transporte da saúde



PREFEITURA MUNICIPAL DE SÃO SEBASTIÃO
ESTÂNCIA BALNEÁRIA - ESTADO DE SÃO PAULO
SECRETARIA DA SAÚDE



<p>veículos responsáveis pelo transporte de pacientes;</p>	<ul style="list-style-type: none">• Buscar apoio do Programa “carona amiga” para os pacientes que fazem tratamento no Centrinho em Bauru.	<ul style="list-style-type: none">• Diminuir os casos de cancelamento de viagens e conseqüentemente da remarcação das consultas de referencia, fora do município;
<ul style="list-style-type: none">• Padronização da marcação de consultas nas unidades de saúde do município;	<ul style="list-style-type: none">• Implantação do agendamento de consulta em blocos por período e horário.• Facilitar o acolhimento de demanda espontânea. <p>Possibilitar instrumentos de avaliação e agilidade nos fluxos de referência e contra-referência através da Central de Regulação</p>	<ul style="list-style-type: none">• Garantir e humanizar o acesso da população às unidades de saúde
<ul style="list-style-type: none">• Melhoria do Sistema de Informação	<ul style="list-style-type: none">• Otimizar o Sistema de Informação em Saúde através da capacitação de Recursos Humanos, consultoria e criação de um Grupo Técnico de Avaliação e Controle de Dados;• Integrar as ações desenvolvidas pelos diversos setores da saúde com a participação dos coordenadores no planejamento e decisões das ações em saúde;• Estimular a integração das bases de dados;• Ampliar a informatização dos Serviços de Saúde• Aquisição de equipamento e software;• Otimizar a informação como instrumento de planejamento para o desenvolvimento de	<ul style="list-style-type: none">• Agilizar o fluxo das informações;



PREFEITURA MUNICIPAL DE SÃO SEBASTIÃO
ESTÂNCIA BALNEÁRIA - ESTADO DE SÃO PAULO
SECRETARIA DA SAÚDE



	ações em saúde	
Criar um canal de comunicação entre a população e a Secretaria da Saúde	<ul style="list-style-type: none"> • Criar um Serviço de Ouvidoria da Saúde, conforme deliberado na 3ª Conferência Municipal de Saúde. 	<ul style="list-style-type: none"> • Identificar os problemas específicos da população;

Fonte: Pacto da Atenção Básica 2006

6.4. Consolidação do Modelo Assistencial e Descentralização

METAS	AÇÕES	RESULTADOS ESPERADOS
Implementar a resolutividade do Serviço de Saúde	Trabalhar junto às equipes de saúde Princípios de: <ul style="list-style-type: none"> • Resolutividade, • Vínculo, • Acolhimento, Responsabilização, • Humanização e • Autonomia 	<ul style="list-style-type: none"> • Modelo de saúde compatível com as necessidades da População
Readequar as edificações de saúde existentes no município	<ul style="list-style-type: none"> • Mediante reformas e ou construções de novas unidades de saúde 	<ul style="list-style-type: none"> • Unidades de saúde adequadas às necessidades do serviço, • Otimizar custos
Implantar Comitê de Mortalidade Geral	<ul style="list-style-type: none"> • Implantar Comitê 	<ul style="list-style-type: none"> • Analisar os óbitos ocorridos e apontar propostas e ações preventivas e de promoção á saúde
Consolidar os Fluxos de Referência e Contra Referência	<ul style="list-style-type: none"> • Implantar fluxos 	<ul style="list-style-type: none"> • Ampliar e descentralizar as especialidades ambulatoriais. • Otimizar os custos



PREFEITURA MUNICIPAL DE SÃO SEBASTIÃO
ESTÂNCIA BALNEÁRIA - ESTADO DE SÃO PAULO
SECRETARIA DA SAÚDE



Fonte: Pacto da Atenção Básica 2006

6.5. Vigilância Sanitária, Epidemiológica e Controle de Zoonoses.

METAS	AÇÕES	RESULTADOS ESPERADOS
Recadastrar 100% dos estabelecimentos de saúde <ul style="list-style-type: none">• Garantir o serviço de vigilância sanitária e epidemiológica;• Promoção e divulgação de educação em Vigilância Sanitária a estabelecimentos e profissionais envolvidos;	<ul style="list-style-type: none">• Cadastro, fiscalização e controle de estabelecimentos de interesse à saúde pública;• Prevenção e controle de doenças de notificação compulsória;• Cadastrar os estabelecimentos de Saúde, públicos e privados;• Ampliar a participação das Vigilâncias Sanitária e Epidemiológica nas atividades da atenção básica para o desenvolvimento de ações de saúde descentralizadas	<ul style="list-style-type: none">• Ampliar as ações de informação, detecção e prevenção de fatores determinantes e condicionantes de saúde;• 100% das doenças de notificação compulsórias investigadas;• 100% da captação de registro de óbitos e registro de nascidos vivos;• Cumprimentos dos percentuais mínimos de cobertura vacinal definidos pelo Programa Nacional de Imunização e pactuados nos Indicadores de Atenção Básica;
<ul style="list-style-type: none">• Garantir o serviço de controle de vetores alados;	<ul style="list-style-type: none">• Manutenção de recursos humanos e equipamentos para atuação das equipes de combate a dengue;	<ul style="list-style-type: none">• Reduzir a incidência de doenças provocadas por vetores alados
Implantar e implementar um centro de controle de zoonoses	<ul style="list-style-type: none">• Implementar o Centro de Controle de Zoonoses	<ul style="list-style-type: none">• 70% da cobertura de vacinação canina e felina;• Diminuição da incidência de zoonoses;



PREFEITURA MUNICIPAL DE SÃO SEBASTIÃO
ESTÂNCIA BALNEÁRIA - ESTADO DE SÃO PAULO
SECRETARIA DA SAÚDE



Diminuição da incidência de dengue e seus vetores;

Fonte: Pacto da Atenção Básica 2006

6.6. Atenção Básica ao Cidadão

METAS	AÇÕES	RESULTADOS ESPERADOS
<ul style="list-style-type: none">• Aumento do número de equipes do PSF e do PACS conforme exigido pelo crescimento populacional para manter 100% de cobertura;	<ul style="list-style-type: none">• Aumentar o número de equipes do Programa de Saúde da Família e do Programa de Agente Comunitário de Saúde conforme as necessidades do aumento populacional	<ul style="list-style-type: none">• Melhorar as condições de atendimento dando mais resolutividade ao tratamento dos pacientes; 100% de cobertura pelo PSF e PACS da população cadastrada
<ul style="list-style-type: none">• 40% de cobertura de 0 a 14 anos pelo Programa de Saúde Bucal;	<ul style="list-style-type: none">• Planejar horas exclusivas de ações preventivas e de procedimentos coletivos em saúde bucal	<ul style="list-style-type: none">• Implementação dos atendimentos em unidades odontológicas;
<ul style="list-style-type: none">• Melhorar o índice de cobertura de Procedimentos Coletivos em Saúde Bucal	<ul style="list-style-type: none">• Adquirir mobiliário e equipamentos para continuidade e implementação dos serviços;	
Otimizar o atendimento em clínicas básicas como apoio as ESFs;	<ul style="list-style-type: none">• Consolidar os fluxos de referência e contra-referência (em implantação)	<ul style="list-style-type: none">• Fluxos implantados
<ul style="list-style-type: none">• Construção de UBS - Unidade Básica de	<ul style="list-style-type: none">• Elaborar projetos para captação de recursos junto a SES e o MS.	



PREFEITURA MUNICIPAL DE SÃO SEBASTIÃO
ESTÂNCIA BALNEÁRIA - ESTADO DE SÃO PAULO
SECRETARIA DA SAÚDE



<p>Saúde;</p> <ul style="list-style-type: none">• Ampliação, reforma e conservação das unidades de saúde;• Compra de serviços de terceiros – Aluguel		
---	--	--

Fonte: Pacto da Atenção Básica 2006

6.7. Desenvolvimento de recursos Humanos

METAS	AÇÕES	RESULTADOS ESPERADOS
<ul style="list-style-type: none">• Qualificar 100% dos auxiliares de enfermagem em técnicos• conforme estabelecido pelo COREN;	<ul style="list-style-type: none">• Realizar curso para qualificação e formação dos atendentes de enfermagem da rede municipal de saúde para adequações junto ao órgão regulamentador da profissão, no que tange a necessidade de qualificação técnica até 2008;• Viabilizar curso de formação em técnico de enfermagem com recursos próprios;	<ul style="list-style-type: none">• Cumprimento das condicionalidades impostas para o exercício da profissão;
<ul style="list-style-type: none">• Capacitar 100% dos trabalhadores das equipes de Saúde da Família antes do início e durante suas atividades nas comunidades;	<ul style="list-style-type: none">• Realizar curso introdutório para os trabalhadores das equipes do PSF e Rede pública municipal;• Estabelecer parceria com a DIR XXI para oferecer curso profissionalizante para os	<ul style="list-style-type: none">• Identificação dos problemas in loco e melhorar a atuação dos profissionais;



PREFEITURA MUNICIPAL DE SÃO SEBASTIÃO
ESTÂNCIA BALNEÁRIA - ESTADO DE SÃO PAULO
SECRETARIA DA SAÚDE



	ACS.	
<ul style="list-style-type: none">• Implantar Plano de Cargos, Carreira e Vencimentos para os servidores da Secretaria Municipal de Saúde em conformidade com a NOB RH SUS	<ul style="list-style-type: none">• Aplicação da metodologia dos Pólos de Educação Permanente em Saúde;	<ul style="list-style-type: none">• Motivar e valorizar os trabalhadores da área da saúde;
<ul style="list-style-type: none">• Educação Permanente para profissionais de saúde;	<ul style="list-style-type: none">• Formação de facilitadores de Educação Permanente	Melhorar a qualidade dos serviços prestados
<ul style="list-style-type: none">• Manter e fiscalizar o fornecimento de EPI a todo trabalhador de acordo com a especificidade da função exercida;	Aquisição de EPI's	Reduzir os casos de acidentes de trabalho evitáveis.
<ul style="list-style-type: none">• Qualificação da Gestão de Recursos Humanos	<ul style="list-style-type: none">• Intensificar ações de Educação Permanente em Saúde para os trabalhadores da saúde, coordenadores e gerentes dos serviços de saúde enfocando os cuidados de saúde com base nos ciclos de vida;• Intensificar ações de qualificação permanente para os Conselheiros gestores de Unidade e de Saúde;	<ul style="list-style-type: none">• Promover o acesso, o vínculo, a responsabilização, a resolutividade, a autonomia do processo de trabalho, a gestão participativa, a Clínica ampliada, a humanização, o trabalho em equipe.



PREFEITURA MUNICIPAL DE SÃO SEBASTIÃO
ESTÂNCIA BALNEÁRIA - ESTADO DE SÃO PAULO
SECRETARIA DA SAÚDE



- Realizar adequação nas lotações dos Recursos Humanos existentes e preenchimento de Recursos Humanos nas lacunas existentes;
- Incentivar ações de aprimoramento profissional
- Realizar convênio com a Escola Nacional de Saúde Pública e Ministério da Saúde para formação de facilitadores de Educação Permanente,
- Criação de um núcleo de Educação Permanente em Saúde conforme deliberação da 3ª Conferência Municipal de Saúde,

Fonte: Pacto da Atenção Básica 2006

6.8. Qualificação do Controle Social

METAS	AÇÕES	RESULTADOS ESPERADOS
<ul style="list-style-type: none">• Capacitar 100% dos conselheiros de saúde do titulares e suplentes;	<ul style="list-style-type: none">• Realizar curso de capacitação para os conselheiros de saúde conforme programa do Ministério da Saúde em parceria com o Pólo de Educação Permanente;	<ul style="list-style-type: none">• A efetivação da prática do controle social;
<ul style="list-style-type: none">• Implantar 100% de Conselhos Gestores nas diversas Unidades de Saúde.	<ul style="list-style-type: none">• Implementar a atuação dos conselhos gestores de unidades saúde em cada área de abrangência das equipes do PSF e demais unidades da rede pública de saúde;	<ul style="list-style-type: none">• Conselhos implantados



PREFEITURA MUNICIPAL DE SÃO SEBASTIÃO
ESTÂNCIA BALNEÁRIA - ESTADO DE SÃO PAULO
SECRETARIA DA SAÚDE



<ul style="list-style-type: none">• Descentralizar as reuniões do COMUS	<ul style="list-style-type: none">• Realizá-las fora do funcionamento das unidades de saúde e da SESAU;• Ampliar a comunicação entre a população e o COMUS;• Realizar pesquisa junto aos usuários, por meio dos CGU's, para diagnosticar os problemas levantados frente ao desenvolvimento das equipes de saúde;	<ul style="list-style-type: none">• Reuniões acontecendo nas diversas unidades
<ul style="list-style-type: none">• Implementar uma política de Divulgação de ações e informações em saúde;	<ul style="list-style-type: none">• Implantação e implementação de informativo mensal com os serviços de saúde disponíveis e informações sobre a atuação do COMUS;	<ul style="list-style-type: none">• Ampliar o sistema de comunicação entre os usuários e os serviços de saúde disponíveis no município

Fonte: Pacto da Atenção Básica 2006

6.9. Assistência Farmacêutica e Enfermagem

METAS	AÇÕES	RESULTADOS ESPERADOS
<ul style="list-style-type: none">▪ Assegurar o fornecimento de medicamentos genéricos básicos para 100% das pessoas atendidas nos serviços de atenção básica;	<ul style="list-style-type: none">• Adquirir medicamentos genéricos para a atenção básica;• Manter e ampliar à população o acesso a medicamentos por meio de cadastro do cartão SUS;• Suporte de materiais (insumos e correlatos) e medicamentos inerentes ao funcionamento das unidades;	<ul style="list-style-type: none">• Ampliar a cobertura assistencial a população;• Padronizar e otimizar a utilização de materiais e medicamentos na rede pública de atendimentos;



PREFEITURA MUNICIPAL DE SÃO SEBASTIÃO
ESTÂNCIA BALNEÁRIA - ESTADO DE SÃO PAULO
SECRETARIA DA SAÚDE



<ul style="list-style-type: none"> ▪ Adequação e ampliação do número de dispensários; 	<ul style="list-style-type: none"> • Adequação do quadro de farmacêuticos em conformidade com o CRF - Conselho Regional de Farmácia; • Criar central de expedição para os almoxarifados visando a • melhoria das entregas e otimização dos serviços
--	--

Fonte: Pacto da Atenção Básica 2006

6.10. Programa de Complementação Nutricional

METAS	AÇÕES	RESULTADOS ESPERADOS
<ul style="list-style-type: none"> • Orientação e monitoramento alimentar e nutricional da população alvo; 	<ul style="list-style-type: none"> • Implementação do Programa de Adequação Nutricional aos portadores de doenças crônicas degenerativas e AIDS. • Efetuar orientações por meio dos Programas Municipais; • Distribuição de cestas energéticas; 	<ul style="list-style-type: none"> • Melhorar a condição nutricional do portador de doenças crônicas degenerativas e AIDS; • Proporcionar uma alimentação energética reduzindo a morbidade desses pacientes, em função da desnutrição.

6.11. Assistências Ambulatorial, Emergencial e Hospitalar.

METAS	AÇÕES	RESULTADOS ESPERADOS
<p>Adequar à rede de unidades de saúde às necessidades do serviço e da população</p>	<ul style="list-style-type: none"> • Buscar parcerias para viabilização das metas. • Construção de unidade de saúde 	<ul style="list-style-type: none"> • Ampliar a oferta de serviços por habitante; • Aumentar a resolutividade da rede



PREFEITURA MUNICIPAL DE SÃO SEBASTIÃO
ESTÂNCIA BALNEÁRIA - ESTADO DE SÃO PAULO
SECRETARIA DA SAÚDE



	<ul style="list-style-type: none">ambulatorial e emergencial;• Reforma e manutenção das já existentes;	<ul style="list-style-type: none">pública;• Melhorar o acesso da população
--	---	---

Fonte: Pacto da Atenção Básica 2006

6.12- Saúde do Adolescente

METAS	AÇÕES	RESULTADOS ESPERADOS
<ul style="list-style-type: none">Implementar o programa de saúde do adolescente	<ul style="list-style-type: none">Intersetorialidade com a Secretaria da Educação , SETRADH e Esportes.Estabelecer um fluxograma de atendimento entre PSF e unidades de referência (Topo/ Boiçucanga)Estabelecer um local na região Central para implantar o programa.Oficinas de orientação sobre sexo seguro para prevenção de DST e gestação na adolescência.	<ul style="list-style-type: none">Inserção dos adolescentes nos programasDiminuição da drogadição e gravidez precoce.

6.13 - Vigilância Nutricional

METAS	AÇÕES	RESULTADOS ESPERADOS
<ul style="list-style-type: none">Acompanhar todas as crianças até 05 anos, beneficiários do Programa Bolsa Família e estender gradativamente a criança até 10 ano.	<ul style="list-style-type: none">Reimplantação do SISVAN em todas as unidades do PSF.Capacitação das Equipes de ESF para alimentação das informações	<ul style="list-style-type: none">Traçar perfil nutricional desta população.Adoção pela população de hábitos saudáveis.



PREFEITURA MUNICIPAL DE SÃO SEBASTIÃO
ESTÂNCIA BALNEÁRIA - ESTADO DE SÃO PAULO
SECRETARIA DA SAÚDE



<ul style="list-style-type: none">Implementar programa de Vigilância Nutricional ao adolescente e população adulta.	(IMC).	<ul style="list-style-type: none">Diminuição de Hipertensão e Diabetes.
---	--------	---

6.14 - Violência Doméstica

METAS	AÇÕES	RESULTADOS ESPERADOS
<ul style="list-style-type: none">Implantar Programa.	<ul style="list-style-type: none">Notificar os casos de Violência doméstica.Capacitação das Equipes ESF na Identificação da Violência.Busca ativa dos casos de Violência doméstica.Elaboração de Protocolo de Atendimento.	<ul style="list-style-type: none">Realizar diagnóstico do problema no município para propor ações.

6.15- Saúde do Trabalhador

METAS	AÇÕES	RESULTADOS ESPERADOS
<ul style="list-style-type: none">Implementar Saúde do Trabalhador no Município.	<ul style="list-style-type: none">Atendimento / emissão da FTA (ficha de Tratamento de Acidentado) quando tem afastamento garantido até 05 dias do trabalho.Encaminhar os casos que não tem tratamento para outros serviços/ município.Prevenção DST em canteiros de obras.Cadastrar as empresas do município com classificação de grau de risco VSQuando emitir alvará, cadastrar a atividade do	<ul style="list-style-type: none">Ampliar as ações de atendimento ao trabalhador no município.



PREFEITURA MUNICIPAL DE SÃO SEBASTIÃO
ESTÂNCIA BALNEÁRIA - ESTADO DE SÃO PAULO
SECRETARIA DA SAÚDE



	<p>ponto de vista ocupacional Unidade própria para trabalhador do município.</p> <ul style="list-style-type: none"> • Emissão de carteiras de saúde para os trabalhadores ambulantes do município, de acordo com as normas da VS por meio do PSF • Identificar 100% acidentes que chegarem no Pronto Socorro do Município. • Alimentar dados (FAA Ficha Notificação). • Atender 100% das doenças ocupacionais. 	
--	--	--

6.16- Saúde Ambiental

METAS	AÇÕES	RESULTADOS ESPERADOS
<ul style="list-style-type: none"> • Implementar programa de saúde Ambiental. 	<ul style="list-style-type: none"> • Estimular práticas de EP que propiciem a autonomia, a cidadania e reflexão acerca dos problemas enfrentados pela comunidade com relação à saúde (ex. dengue..) • Buscar equilíbrio entre tecnologia e ambiente por meio do gerenciamento dos resíduos sólidos • Consolidar a prática de coleta seletiva em todas as unidades de saúde • Realizar levantamento de recursos econômicos para equipar as 	<ul style="list-style-type: none"> • Maior envolvimento da comunidade com questões ambientais para que cumpra suas obrigações e exija seus direitos • Dar o escopo total para priorizar os problemas a serem realizados dentro do orçamento existente – parcerias – criar programas Intersetoriais. • Adequar os serviços às normas de gerenciamento de resíduos sólidos.



PREFEITURA MUNICIPAL DE SÃO SEBASTIÃO
ESTÂNCIA BALNEÁRIA - ESTADO DE SÃO PAULO
SECRETARIA DA SAÚDE



	<p>unidades de saúde “unidades de coleta seletiva”</p> <ul style="list-style-type: none">• Realizar por meio do PSF registro fotográfico (do bairro) e caracterização das condições do bairro (esgoto, coleta dos resíduos sólidos, industriais, lixo, que tipo de lixo é produzido no bairro,• Elaboração do Plano de gerenciamento de resíduos sólidos em unidade de saúde.• Implementar ações para melhoria da qualidade da água.	
--	--	--



7. ANÁLISE E PERSPECTIVAS

7.1. Rede Física

O número de Unidades de Saúde e a distribuição dos equipamentos estão adequados às necessidades do município sendo necessário adaptações ou construção de prédios próprios principalmente em relação às Unidades de Saúde da Família.

Para o ano de 2006 deverá ser terminada a obra da Unidade de Referência da Topolândia que agregará as Unidades de Saúde da Família (Itatinga I, Itatinga II, Olaria e Topo Varadouro) além, dos serviços: Centro Municipal de Infectologia (CEMIN), Centro Municipal de Reabilitação, Unidade de Saúde Ocupacional e Centro Odontológico do Topo.

A Unidade de Saúde da Família de Barequeçaba passou por reforma e ampliação no ano de 2006.

Existe projeto aprovado junto ao Ministério da Saúde para construção de nova Unidade de Saúde da Família no Bairro de Camburi, aguardando liberação dos recursos.

Algumas unidades estão em imóveis alugados tais como Sede da Secretaria Municipal da Saúde, Centro de Incentivo ao Aleitamento Materno, Banco de Leite Humano e Centro de Atenção Psicossocial, que demandam construção de imóveis próprios para o fim que se destinam.

O serviço de urgência e emergência está distribuído de forma planejada geograficamente, com instalações adequadas, existindo 01 Pronto Socorro Municipal, no Centro da cidade e 01 Pronto Atendimento no Bairro de Boiçucanga, na Costa Sul do município ambos funcionando 24 horas.

7.2. Assistência

O alto número de atendimentos produzidos pelos serviços de saúde sugerem uma duplicidade de consultas, que vem sendo corrigido por meio do Programa de Saúde da Família com o atendimento a partir das fases da vida (criança, adolescente, mulher, homem e idoso) e pela otimização e criação de fluxos de referência e contra referência entre as unidades de saúde do município.

Cabe a administração, a busca de criatividade, planejamento, equacionamento e priorização das ações de saúde de forma a melhorar os indicadores de saúde do município e conseqüentemente melhor atender o seu munícipe e seu bem maior ,a vida.



PREFEITURA MUNICIPAL DE SÃO SEBASTIÃO
ESTÂNCIA BALNEÁRIA - ESTADO DE SÃO PAULO
SECRETARIA DA SAÚDE



A Secretaria da Saúde pretende dar prioridade às ações da atenção básica, buscar a melhoria das ações referentes aos sub programas de saúde tais como hipertensão, diabetes, tuberculose, hanseníase e demais doenças crônicas degenerativas mantendo cadastro e acompanhamento dos usuários por meio do Programa de Saúde da Família.

As ações preventivas de saúde bucal continuam sendo alvo prioritário, com educação em saúde, escovação e aquisição de hábitos de higiene, envolvendo principalmente crianças de 00 a 14 anos.

Com relação ao Serviço de Apoio Diagnóstico o município pretende investir na aquisição de novos equipamentos principalmente os necessários para resolução da média complexidade e contratar serviços privados na demandas de alta complexidade.

Com relação ao atendimento Hospitalar o município pretende manter parceria com a entidade privada filantrópica suplementando recursos que otimizem os serviços ofertados.

7.3. Recursos Humanos

É compromisso ainda desta gestão o desenvolvimento dos Recursos Humanos visando a melhoria técnica dos profissionais, a qualificação dos serviços e a consolidação do sistema de saúde do município que deve, acima de tudo, produzir saúde, melhorar a qualidade de vida da população e garantir a participação popular.

8. RECURSOS FINANCEIROS¹

No ano de 2005 a Secretaria de Saúde aplicou o montante de R\$ 39.840.727,56 (trinta e nove milhões, oitocentos e quarenta mil, setecentos e vinte e sete reais e cinquenta e seis reais), o que representou 25,26% do total das receitas de impostos previstos na Constituição Federal como base de cálculo para o mínimo a aplicar em saúde.

Desse montante, apenas 17,65% foram custeados com recursos oriundos do Ministério da Saúde e Secretaria de Estado da Saúde.

De acordo com os dados informados e processados no SIOPS – ano base 2005, as despesas com saúde representaram um gasto de R\$ 544,52 (quinhentos e quarenta e quatro reais e cinquenta e dois centavos) por habitante.

¹ Anexo I - Planilha detalhada Plano Plurianual 2006 - 2009



PREFEITURA MUNICIPAL DE SÃO SEBASTIÃO
ESTÂNCIA BALNEÁRIA - ESTADO DE SÃO PAULO
SECRETARIA DA SAÚDE



Para o quadriênio 2006 / 2009, os recursos financeiros são os previstos no Plano Plurianual aprovado por meio da Lei 1790/2005, conforme demonstrado abaixo:

Programa	Despesa fixada – R\$ em milhares
Atenção Básica ao cidadão	69.496
Assistência Ambulatorial, Emergencial e Hospitalar.	45.152
Vigilância Sanitária	3.902
Vigilância Epidemiológica	7.410
Assistência Farmacêutica e de Enfermagem	10.552
Programa de Complementação Nutricional	498
Gestão do Sistema de Saúde	23.448
T O T A L	160.458

A estimativa de receitas para custeio da despesa fixada é de 19%, oriundas do Ministério da Saúde e 1% da Secretaria de Estado da Saúde.

9. ANÁLISE E ACOMPANHAMENTO DAS METAS PACTUADAS

O monitoramento das metas estabelecidas será realizado anualmente, por meio do Relatório de Gestão, utilizando os dados do sistema de informação em saúde já implantados no município. Esta avaliação será conduzida pela equipe técnica com todos os setores envolvidos da Secretaria Municipal da Saúde e posteriormente seus resultados repassados para o Conselho Municipal de Saúde, assim como, para outras instâncias do controle social.

O resultado das avaliações a partir de dados e indicadores apontará o redimensionamento e redirecionamento necessário das ações desenvolvidas.



10. CONCLUSÃO

O processo de construção de políticas públicas é dinâmico, necessitando de constantes reformulações, baseadas em análises e avaliações sistemáticas e periódicas. Com esta clareza o presente plano poderá sofrer implementações e adequações no decorrer de sua execução, porém, sempre respaldado pelos debates e conciliações necessários, realizados pelos órgãos de controle social existente no município, consolidando assim uma política de saúde legítima e participativa.

São Sebastião,

Dr. ANTONIO GUILHERME DUARTE DE CARVALHO
Secretário da Saúde

Plano Municipal de Saúde 2006 – 2009 apresentado no Conselho Municipal de Saúde;
aprovado em reunião extraordinária deste, realizada em 19/10/2006.



PREFEITURA MUNICIPAL DE SÃO SEBASTIÃO



ESTÂNCIA BALNEÁRIA - ESTADO DE SÃO PAULO
SECRETARIA DA SAÚDE

ANEXO I

Programa: 1001		ATENÇÃO BÁSICA AO CIDADÃO					
Objetivo	OTIMIZAÇÃO DO PROGRAMA DE SAÚDE DA FAMÍLIA, AGENTES COMUNITÁRIOS						
	DE SAÚDE E A REDE BÁSICA DE SAÚDE, MEDIANTE A EFETIVAÇÃO DA POLÍTICA DE ATENÇÃO BÁSICA: RESOLUTIVA, INTEGRAL E REALIZADA.						
Órgão Responsável Principal		11.00.00	SECRETARIA MUNICIPAL DE SAÚDE				
Indicador:			Índice mais Recente	Índice Final PPA			
TX. DA POPULAÇÃO COBERTA PELA ATENÇÃO BÁSICA - PORCENTUAL			100	100			
TX. DA POPULAÇÃO COBERTA POR EQUIPE DE SAÚDE BUCAL - (%)			100	100			
TX. DA POPULAÇÃO COBERTA POR EQUIPES DE SAÚDE DA FAMÍLIA (%)			96	100			
					Valores Expressos em R\$ milhares médios / 2005		
Ação		Órgão Executor	Produto / Unidade de Medida	Meta Física	Valores		
					Despesas Correntes	Despesas de Capital	Total
1001	AMPLIAÇÃO E REFORMA DE UNIDADES DE SAÚDE	SESAU	M2. AMPLIADOS/REFORMADOS/M2	5000	0	1.250	1.250
1002	CONSTRUÇÃO DE UNIDADES DE SAÚDE	SESAU	M2. CONSTRUÍDOS/M2	1620	0	768	768
2001	ATENDIMENTO EM CLÍNICAS BÁSICAS NAS UNIDADES INTERMEDIÁRIAS	SESAU	CONSULTAS/UNIDADES	3716000	21.000	1.688	22.688
2002	ATENDIMENTO EM UNIDADES ODONTOLÓGICAS	SESAU	AÇÕES DE SAÚDE BUCAL/UNID.	1240000	7.594	600	8.194
2316	PROGRAMA DE SAÚDE DA FAMÍLIA	SESAU	EQUIPES IMPLANTADAS	20	21.828	400	22.228
2317	PROGRAMA DE AGENTE COMUNITÁRIO	SESAU	EQUIPES IMPLANTADAS	21	5.883	200	6.083
2318	PROGRAMA DE SAÚDE BUCAL	SESAU	EQUIPES IMPLANTADAS	10	6.753	200	6.953
2319	COMPRA DE SERVIÇOS DE TERCEIROS - ALUGUEL	SESAU	SERVIÇO PRESTADO/UNIDADE	17	1.332	0	1.332
Total do Programa					64.330	5.106	69.436



PREFEITURA MUNICIPAL DE SÃO SEBASTIÃO

ESTÂNCIA BALNEÁRIA - ESTADO DE SÃO PAULO
SECRETARIA DA SAÚDE





PREFEITURA MUNICIPAL DE SÃO SEBASTIÃO



ESTÂNCIA BALNEÁRIA - ESTADO DE SÃO PAULO
SECRETARIA DA SAÚDE

Programa: 1003		ASSISTÊNCIA AMBULATORIAL, EMERGENCIAL					
		EHOSPITALAR					
Objetiva:	PROMOVER O ACESSO EQUITATIVO E UNIVERSAL DA POPULAÇÃO AOS SERVIÇOS						
	HOSPITALARES E PROCEDIMENTOS AMBULATORIAIS DE MÉDIA E ALTA						
	COMPLEXIDADE.						
Órgão Responsável Principal:		11.00.00	SECRETARIA MUNICIPAL DE SAÚDE				
Indicador:				Índice mais Recente	Índice Final PPA		
NÚMERO DE LEITOS POR 100.000 HABITANTES				106	200		
NÚMERO DE PARTOS CESÁRIOS - (5) EM RELAÇÃO AO TOTAL DE PARTOS				37	35		
TX. DE ACESSO A ATENÇÃO AMBULATORIAL ESPECIALIZADA NO SUS MUN. (%)				100	100		
TX. DE COBERTURA HOSPITALAR NO SUS MUNICIPAL - PORCENTUAL				90	100		
					Valores Expressos em R\$ milhões médios / 2005		
Ação		Órgão Executor	Produto / Unidade de Medida	Meta Física	Valores		
					Despesa Corrente	Despesa de Capital	Total
1003	AMPLIAÇÃO E REFORMA DE UNID. AMBULATORIAL, EMERGENCIAL E HOSPITALAR	SESAU	M2. AMPLIADOS/REFORMADOS/M2	900	0	450	450
1004	CONSTRUÇÃO DE UNIDADES AMBULATORIAL, EMERGENCIAL E HOSPITALAR	SESAU	M2. CONSTRUÍDOS/M2	4640	0	3.410	3.410
2011	SERVIÇOS AMBULATORIAIS, DE INTERNAÇÃO HOSPITALAR E SERVIÇOS COMPLEMENTARES DE ENTIDADES PRIVADAS	SESAU	INTERNAÇÕES/UNIDADES	187100	15.500	0	15.500
2012	ATENDIMENTO EMERGENCIAL EM PRONTO SOCORRO	SESAU	ATENDIMENTO/UNIDADES	585400	11.000	0	11.000
2014	ATENDIMENTOS MÉDICO EM ESPECIALIDADES	SESAU	ATENDIMENTO/UNIDADES	236400	6.487	80	6.567
2015	EXAMES LABORATORIAIS	SESAU	EXAMS/UNIDADES	625500	5.162	0	5.162
2016	TRATAMENTO FORA DO MUNICÍPIO	SESAU	REMOÇÕES/UNIDADES	29315	1.743	0	1.743
2321	AQUISIÇÃO DE MOBÍLIA E EQUIPAMENTOS PARA NOVOS SERVIÇOS	SESAU			0	1.320	1.320
Total do Programa					39.892	5.260	45.152



PREFEITURA MUNICIPAL DE SÃO SEBASTIÃO



**ESTÂNCIA BALNEÁRIA - ESTADO DE SÃO PAULO
SECRETARIA DA SAÚDE**

Programa: 1004		VIGILÂNCIA SANITÁRIA					
Objetivo:	GARANTIR A QUALIDADE DOS PRODUTOS E SERVIÇOS SUJEITOS A VIGILÂNCIA						
	SANITÁRIA OFERTADOS À POPULAÇÃO.						
Órgão Responsável Principal:	11.00.00	SECRETARIA MUNICIPAL DE SAÚDE					
Indicador:		Índice mais Recente	Índice Final PPA				
TX. DE ESTABELECIMENTOS INSPECIONADOS PORCENTUAL		100	100				
				Valores Expressos em R\$ milhares médios / 2005			
Ação		Órgão Executor	Produto / Unidade de Medida	Meta Física	Valores		
					Despesas Correntes	Despesas de Capital	Total
2019	CADASTRO, FISCALIZAÇÃO E CONTROLE DE ESTABELECIMENTOS DE INTERESSE A SAÚDE PÚBLICA.	SESAU	FISCALIZAÇÃO/UNIDADES	3.875	2.693	40	2.733
2022	PROMOÇÃO E DIVULGAÇÃO DE EDUC. EM VIGILÂNCIA SANITÁRIA A ESTABELECIMENTOS E PROFISSIONAIS ENVOLVIDOS.	SESAU	ORIENTAÇÕES EFETUADAS/UNIDADE	5.160	1.163	0	1.163
				Total do Programa	3.862	40	3.902



PREFEITURA MUNICIPAL DE SÃO SEBASTIÃO



ESTÂNCIA BALNEÁRIA - ESTADO DE SÃO PAULO
SECRETARIA DA SAÚDE

Programa: 1005		VIGILÂNCIA EPIDEMIOLÓGICA					
Objetiva:	AMPLIAR AS AÇÕES QUE PROPORCIONEM O CONHECIMENTO, A DETECÇÃO OU						
	PREVENÇÃO DE QUALQUER MUDANÇA NOS FATORES DETERMINANTES E CON-						
	DICIONATES DE SAÚDE INDIVIDUAL OU COLETIVA, COM A FINALIDADE DE RECO-						
	MENDAR E ADOPTAR AS MEDIDAS DE PREVENÇÃO E CONTROLE DAS DOENÇAS.						
Órgão Responsável Principal:		11.00.00	SECRETARIA MUNICIPAL DE SAÚDE				
Indicador:				Índice mais Recente	Índice Final PPA		
ÍNDICE DE DOENÇAS TRANSMISSÍVEIS				0	0		
TX. DE COBERTURA VACINAL DE HEPATITE B EM MENORES DE 1A. (%)				95	95		
TX. DE COBERTURA VACINAL DE POLIOMIELITE EM MENORES DE 5 A. (%)				95	95		
TX. DE CRIANÇAS MENORES DE 1 ANO COM ATENDIMENTO VACINAL (%)				95	95		
TX. DE REDUÇÃO DOS CASOS DE SURTOS E EPIDEMIAS - PORCENTUAL				0	0		
					Valores Expressos em R\$ milhares médios / 2005		
Ação		Órgão Executor	Produto / Unidade de Medida	Meta Física	Valores		
					Despesa Corrente	Despesa de Capital	Total
1084	CONSTRUÇÃO DE CENTRO DE CONTROLE DE ZOONOSES	SESAU	M2. CONSTRUÍDOS/M2	900	0	720	720
2023	PREVENÇÃO E CONTROLE DOS PORTADORES DE DOENÇAS DE NOTIFICAÇÃO COMPULSÓRIA	SESAU	ANÁLISES REALIZADAS/UNID.	6170	3.109	0	3.109
2024	ENCAMINHAMENTOS DOS REGISTROS DE NASCIDOS VIVOS PARA ACOMPANHAMENTO PELO PSF E CIAMA	SESAU	ATENDIMENTO/UNIDADES	6360	623	0	623
2025	ENCAMINHAMENTO DOS REGISTROS DE ÓBITO NO MUNICÍPIO PARA INVESTIGAÇÃO E ACOMPANHAMENTO	SESAU	ATENDIMENTO/UNIDADES	1770	623	0	623
2026	CONTROLE DE VETORES E ZOONOSES ONCOLÓGICA	SESAU	EQUIPES IMPLANTADAS	1	1.819	40	1.859
2322	AQUISIÇÃO DE MOBÍLIA E EQUIPAMENTOS PARA NOVOS SERVIÇOS	SESAU			0	476	476
Total do Programa					6.174	1.236	7.410



PREFEITURA MUNICIPAL DE SÃO SEBASTIÃO

**ESTÂNCIA BALNEÁRIA - ESTADO DE SÃO PAULO
SECRETARIA DA SAÚDE**



Programa: 1006		ASSISTÊNCIA FARMACÉUTICA E DE ENFERMAGEM				
Objetivos:	GARANTIR A POPULAÇÃO ACESSO A MEDICAMENTOS, SUPORTE DE MATERIAIS					
	E MEDICAMENTOS NECESSÁRIOS AO FUNCIONAMENTO DAS UNIDADES DE SAÚDE.					
Órgão Responsável Principal:		11.00.00	SECRETARIA MUNICIPAL DE SAÚDE			
Indicador:				Índice mais Recente	Índice Final PPA	
TX. DE COBERTURA DE ASSISTÊNCIA FARMACÉUTICA A POPULAÇÃO				80	80	
						Valor Expressar em R\$ milhares médian / 2005
Ação		Órgão Executor	Produto / Unidade de Medida	Meta Física	Valor	
					Disponível Corrente	Disponível Capital
					Total	
2028	AQUISIÇÃO DE MEDICAMENTOS PARA DISTRIBUIÇÃO A POPULAÇÃO E MEDICAMENTOS E CORRELATOS PARA USO NAS UNIDADES DE SAÚDE		SESAU		10.552	0
				Total do Programa	10.552	0
					10.552	0



PREFEITURA MUNICIPAL DE SÃO SEBASTIÃO

**ESTÂNCIA BALNEÁRIA - ESTADO DE SÃO PAULO
SECRETARIA DA SAÚDE**



Programa:1007		PROGRAMA DE COMPLEMENTAÇÃO NUTRICIONAL						
Objetiva:	MELHORIA DA CONDIÇÃO NUTRICIONAL DO USUÁRIO PORTADOR DE DOENÇAS							
	CRÔNICO-DIGESTIVAS E AIDS BEM COMO REDUZIR A MORTALIDADE DOS MESMOS							
Órgão Responsável Principal:	11.00.00	SECRETARIA MUNICIPAL DE SAÚDE						
Indicador:				Índice mais Recente	Índice Final PPA			
	TX. DE GARÊNCIA NUTRICIONAL AO IDOSO - PERCENTUAL			30	30			
	TX. DE GARÊNCIA NUTRICIONAL DA CRIANÇA - PERCENTUAL			35	35			
						Valores Expressos em R\$ milhões médios / 2005		
Ação		Órgão Executor	Produto / Unidade de Medida	Meta Física	Valores			
					Despesa Corrente	Despesa de Capital	Total	
2031	ORIENTAÇÃO E MONITORAMENTO ALIMENTAR E NUTRICIONAL		SESAU	ORIENTAÇÕES EFETUADAS/UNIDADE	73275	44	0	44
2032	PROGRAMA DE ADEQUAÇÃO NUTRICIONAL AO PORTADOR		SESAU	UNIDADES ATENDIDAS/UNID.	6160	454	0	454
	DE DOENÇA CRÔNICO-DIGESTIVA E AIDS COM GESTA							
	ENERGÉTICA							
				Total do Programa	498	0	498	



PREFEITURA MUNICIPAL DE SÃO SEBASTIÃO



**ESTÂNCIA BALNEÁRIA - ESTADO DE SÃO PAULO
SECRETARIA DA SAÚDE**

Programa: 1009		GESTÃO DE SISTEMA DE SAÚDE					
Objetivo:	PROMOVER PROCESSO DE PLANEJAMENTO E GESTÃO DO SISTEMA MUNICI-						
	PAL, PROVENDO AS UNIDADES DA SECRETARIA COM OS MEIOS ADMINISTRATIVOS						
	TIVOS						
Órgão Responsável Principal:	11.00.00	SECRETARIA MUNICIPAL DE SAÚDE					
Indicador:				Índice mais Recente	Índice Final PPA		
					Valores Expressos em R\$ milhares médios / 2005		
Ação		Órgão Executor	Produto / Unidade de Medida	Meta Física	Valores		
					Despesas Correntes	Despesas de Capital	Total
2039	MANUTENÇÃO DOS SERVIÇOS ADMINISTRATIVOS	SESAU			11.709	344	12.053
2040	PLANEJAMENTO DO SISTEMA DE SAÚDE	SESAU			947	0	947
2323	CONVÊNIO MUNICIPAL E DE REPASSE DE VERBA ESTADUAL E FEDERAL PARA ENTIDADES	SESAU			10.448	0	10.448
				Total do Programa	23.104	344	23.448



PREFEITURA MUNICIPAL DE SÃO SEBASTIÃO

ESTÂNCIA BALNEÁRIA - ESTADO DE SÃO PAULO
SECRETARIA DA SAÚDE

